

Gmina Wizna



**MIEJSCOWY PLAN ZAGOSPODAROWANIA PRZESTRZENNEGO
GMINY WIZNA**

PROGNOZA ODDZIAŁYWANIA NA ŚRODOWISKO

„PRZESTRZEŃ” PRACOWNIA PROJEKTOWA s.c.

Beata Andrzejewska, Małgorzata Hoser

pl. Wilsona 4/18, 01-627 Warszawa

e-mail: przestrzen@poczta.fm

Warszawa, listopad 2013 r.

I. INFORMACJE WSTĘPNE.....	2
1.PRZEDMIOT OPRACOWANIA.....	2
2.INFORMACJE O METODACH ZASTOSOWANYCH PRZY SPORZĄDZANIU PROGNOZY.....	2
3.PROPOZYCJE DOTYCZĄCE PRZEWIDYWANYCH METOD ANALIZY SKUTKÓW REALIZACJI POSTANOWIEŃ PROJEKTOWANEGO DOKUMENTU ORAZ CZĘSTOTLIWOŚCI JEJ PRZEPROWADZANIA.....	4
4.POWIĄZANIA SPORZĄDZANEGO PLANU MIEJSCOWEGO Z INNYMI DOKUMENTAMI.....	4
5.INFORMACJE O ZAWARTOŚCI I GŁÓWNYCH CELACH PROJEKTU MIEJSCOWEGO PLANU ZAGOSPODAROWANIA PRZESTRZENNEGO	5
II. INFORMACJE, ANALIZY I OCENY.....	6
6.ISTNIEJĄCY STAN ŚRODOWISKA, W TYM STAN ŚRODOWISKA NA OBSZARACH OBJĘTYCH PRZEWIDYWANYM ZNACZĄCYM ODDZIAŁYWANIEM	6
7.POTENCJALNE ZMIANY STANU ŚRODOWISKA W PRZYPADKU BRAKU REALIZACJI PROJEKTOWANEGO PLANU.....	16
8.ISTNIEJĄCE PROBLEMY OCHRONY ŚRODOWISKA ISTOTNE Z PUNKTU WIDZENIA REALIZACJI PROJEKTOWANEGO PLANU, W SZCZEGÓLNOŚCI DOTYCZĄCE OBSZARÓW PODLEGAJĄCYCH OCHRONIE NA PODSTAWIE USTAWY Z DN. 16 KWIETNIA 2004 R. O OCHRONIE PRZYRODY.....	17
9.CELE OCHRONY ŚRODOWISKA USTANOWIONE NA SZCZEBLU MIĘDZYNARODOWYM, WSPÓLNOTOWYM I KRAJOWYM, ISTOTNE Z PUNKTU WIDZENIA PROJEKTOWANEGO PLANU ORAZ SPOSOBY, W JAKICH TE CELE I INNE PROBLEMY ŚRODOWISKA ZOSTAŁY UWZGLĘDNIONE PODCZAS OPRACOWYWANIA DOKUMENTU.....	17
9.1. Cele ochrony środowiska ustanowione na szczeblu międzynarodowym, wspólnotowym i krajowym, istotne z punktu widzenia projektowanego planu.....	18
9.2. Problematyka ochrony środowiska w projekcie planu.....	24
10.ANALIZA PRZEWIDYWANEGO ODDZIAŁYWANIA PROJEKTU MPZP NA ŚRODOWISKO I LUDZI, Z UWZGLĘDNIENIEM ZALEŻNOŚCI MIĘDZY ELEMENTAMI ŚRODOWISKA I MIĘDZY ODDZIAŁYWANIAM NA TE ELEMENTY.....	27
10.1. Przewidywane skutki wpływu ustaleń projektu Planu na zasoby poszczególnych elementów środowiska.....	27
10.2. Przewidywane skutki wpływu ustaleń projektu Planu na jakość poszczególnych elementów środowiska i zdrowie ludzi	30
10.3. Przewidywane skutki wpływu ustaleń projektu Planu na różnorodność biologiczną, faunę i florę, w tym rzadkie i chronione gatunki roślin, zwierząt i siedliska przyrodnicze	36
10.4. Ocena oddziaływania projektu Planu na cele i przedmiot ochrony obszarów Natura 2000 oraz integralność tych obszarów, a także inne formy ochrony przyrody.....	38
10.5. Przewidywane skutki wpływu ustaleń projektu Planu na krajobraz, zabytki i dobra materialne.....	42
10.6. Ocena oddziaływania realizacji ustaleń projektu Planu na ludzi – podsumowanie analiz.....	44
11.INFORMACJE O MOŻLIWYM TRANSGRANICZNYM ODDZIAŁYWANIU NA ŚRODOWISKO _____	46
III. ROZWIĄZANIA ŁAGODZĄCE, ALTERNATYWNE I KOMPENSACYJNE.....	46
STRESZCZENIE W JĘZYKU NIESPECJALISTYCZNYM.....	48

I. INFORMACJE WSTĘPNE

1. PRZEDMIOT OPRACOWANIA

Przedmiotem opracowania jest ocena wpływu ustaleń projektu Miejscowego Planu Zagospodarowania Przestrzennego terenu położonego przy ulicy Czarnieckiego i ulicy Polnej w Wiźnie (opracowywany na podstawie Uchwały Nr XXVIII/139/13 z dnia 13 sierpnia 2013 r.), nazywanego dalej **Planem**, na zasoby środowiska przyrodniczego i krajobraz, a także przedstawienie skutków wpływu ustaleń Planu na stan i funkcjonowanie środowiska, w tym warunki życia mieszkańców.

Prognoza oddziaływania na środowisko, jako element procedury strategicznej oceny oddziaływania na środowisko, została wykonana zgodnie z art. 51 ust. 2 ustawy z dnia 3 października 2008 r. o udostępnianiu informacji o środowisku i jego ochronie, udziale społeczeństwa w ochronie środowiska oraz o ocenach oddziaływania na środowisko (Dz. U. z 2013 r., poz. 1235), wytycznymi:

- Regionalnego Dyrektora Ochrony Środowiska w Białymstoku, Wydział Spraw Terenowych w Łomży (pismo znak: WST.II.411.8.2013.EM z dn. 13 września 2013 r.);
- Państwowego Powiatowego Inspektora Sanitarnego w Łomży (pismo znak: NZ.4153.I.1.114.2012 z dn. 10 września 2013 r.).

Przy sporządzaniu prognozy posłużono się również literaturą z zakresu metodyki sporządzania ocen oddziaływania planów i studiów, w tym publikacjami takimi jak:

- Ocena planów i przedsięwzięć znacząco oddziałujących na obszar Natura 2000 - Wytyczne metodyczne dotyczące przepisów artykułu 6(3) i (4) Dyrektywy Siedliskowej 92/43/EWG;
- Natura 2000 w planowaniu przestrzennym – rola korytarzy ekologicznych, Kistowski, Pchałek, 2009 r.,
- Natura 2000 - Niezbędnik urzędnika; 2008 r.; Pawlaczyk.

2. INFORMACJE O METODACH ZASTOSOWANYCH PRZY SPORZĄDZANIU PROGNOZY

Zgodnie z wymaganiami ustawy z dnia 3 października 2008 r. o udostępnianiu informacji o środowisku i jego ochronie, udziale społeczeństwa w ochronie środowiska oraz o ocenach oddziaływania na środowisko (Dz. U. z 2013 r., poz. 1235) oraz wytycznych, określeniu i ocenie podlegają skutki rozwiązań funkcjonalno-przestrzennych i innych ustaleń zawartych w projekcie Planu, które wpływają na jakość, stan i funkcjonowanie środowiska, w tym obszary Natury 2000 i inne obszary podlegające ochronie na podstawie ustawy z dnia 16 kwietnia 2004 r. o ochronie przyrody (Dz. U. z 2013 r. poz. 627, z późn. zm.) oraz jakość życia ludzi. Powyższe analizy zostały przeprowadzone dla całego obszaru objętego Planem oraz jego otoczenia.

W pierwszym etapie rozpoznano szczegółowo ustalenia analizowanego Planu, jako źródła generującego oddziaływanie na środowisko oraz ustalono jego powiązania z innymi dokumentami, w tym stwierdzono jego zgodność z obowiązującym Studium uwarunkowań i kierunków zagospodarowania przestrzennego gminy Wizna.

W drugim etapie dokonano rozpoznania stanu środowiska, jego zasobów, zdolności do regeneracji oraz tendencji do zmian, określono istniejące problemy ochrony środowiska oraz cele ochrony na podstawie analiz i wniosków zawartych w dostępnych opracowaniach. Podstawą odniesienia w prognozie była charakterystyka i ocena stanu istniejącego i planowanego opracowana na podstawie wizji terenowej (sierpień 2012) i dostępnych materiałów:

- Broszury informacyjne: [Obszar specjalnej ochrony ptaków Bagno Wizna PLB200005](#), [Obszar specjalnej ochrony ptaków Ostoja Biebrzańska PLB200006](#) ze strony: <http://natura2000.gdos.gov.pl/strona/broszury-edukacyjne>;
- dane z strony internetowej <http://www.pzonatura2000.biebrza.org.pl/>, w tym dane wektorowe, oraz zeszyty dokumentacji dla gatunków ssaków, płazów, ryb, owadów oraz roboczy zeszyt dokumentacji siedlisk przyrodniczych;
- dane ze strony: <http://www.biebrza.org.pl>;

- Dokumentacja geologiczna opisująca warunki gruntowo-wodne w podłożu i otoczeniu działek ewidencyjnych 1618 i 1622 przy ul. Czarnieckiego w Wiźnie dla potrzeb ustalenia przydatności tego terenu do lokalizowania i projektowania cmentarza, AV” Zakład Robót Wiertniczych, Inżynieryjnych i Budowlanych, Łomża W. Rogowski – uprawniony geolog, 29 grudnia 2009 r.;
- Dokumentacja geologiczna rozpoznania warunków gruntowo-wodnych w podłożu działek nr ewid. 1622 i 1618 w Wiźnie dla potrzeb ustalenia przydatności tego terenu dla lokalizowania i projektowania cmentarza, „AV” Zakład Robót Wiertniczych, Inżynieryjnych i Budowlanych, Łomża W. Rogowski – uprawniony geolog, 20 listopada 2009 r.;
- Informacja Podlaskiego Wojewódzkiego Inspektora Ochrony Środowiska w Białymstoku o stanie środowiska na terenie powiatu łomżyńskiego za rok 2010, WIOŚ Białystok 2011 r.;
- Informacja Podlaskiego Wojewódzkiego Inspektora Ochrony Środowiska o stanie środowiska na terenie powiatu łomżyńskiego w 2011 r., WIOŚ Białystok 2012 r.;
- Ocena poziomów substancji w powietrzu i klasyfikacja stref województwa podlaskiego w 2011 r., WIOŚ Białystok 2012 r.;
- Ocena poziomów substancji w powietrzu i klasyfikacja stref województwa podlaskiego w 2012 r., WIOŚ, 2013;
- Opracowanie ekofizjograficzne podstawowe miejscowości Wizna, Łomżyński Zespół Projektowo-Inwestycyjny w Łomży, 2008 r.;
- Plan gospodarki odpadami gminy Wizna, 2006 r.;
- Plan gospodarki odpadami powiatu łomżyńskiego do 2014 r., 2008 r.;
- Prognoza oddziaływania na środowisko projektu zmiany Studium uwarunkowań i kierunków zagospodarowania przestrzennego gminy Wizna – tereny pod lokalizację cmentarza w Wiźnie, 2010 r.;
- Program ochrony środowiska gminy Wizna, 2004 r.;
- projekt Miejscowego Planu Zagospodarowania Przestrzennego terenu położonego przy ul. Czarnieckiego i ulicy Polnej w Wiźnie;
- projekt Planu zadań ochronnych obszaru Natura 2000 Bagno Wizna, 2012;
- Standardowy Formularz Danych obszaru Natura 2000 Bagno Wizna (aktualizacje: 2011.09 i 2012.07);
- Standardowy Formularz Danych obszaru Natura 2000 Dolina Biebrzy (aktualizacje: 2009.10 i 2013.09);
- Standardowy Formularz Danych obszaru Natura 2000 Ostoja Biebrzańska (aktualizacje: 2011.09 i 2013.09);
- Studium uwarunkowań i kierunków zagospodarowania przestrzennego gminy Wizna, 2010;
- Wyniki badań pól elektromagnetycznych wykonanych na terenie województwa podlaskiego w 2012 roku, WIOŚ Białystok, 2013;
- zdjęcia lotnicze, mapy (<http://maps.geoportal.gov.pl/>, <http://www.zumi.pl/>).

Na podstawie zebranych danych określono przewidywane oddziaływanie planu na poszczególne elementy środowiska oraz ustalono wpływ ustaleń planu na cele i przedmiot ochrony obszarów Natura 2000 i innych form ochrony przyrody – zidentyfikowano możliwe źródła oddziaływań, określono typy oddziaływań, skonfrontowano możliwe oddziaływania z uwarunkowaniami danego obszaru, prognozowano natężenie i zakres oddziaływań, a następnie oceniono ich znaczenie. W przypadku wpływu planu na obszary sieci Natura 2000 oceniano, czy realizacja ustaleń analizowanego dokumentu będzie wywierać negatywne oddziaływanie na integralność danego obszaru (uwzględniając wszystkie elementy środowiska i spójność obszaru) w nawiązaniu do celów ochrony tego obszaru.

Należy podkreślić, iż plan jest zbiorem wytycznych, na podstawie którego można realizować zagospodarowanie. Nie przedstawia on jednak ostatecznego i pełnego obrazu zagospodarowania, tylko możliwe kierunki. Z tego względu ocena ustaleń planu dotyczy kierunków procesów, które

mogą zająć pod wpływem realizacji ustaleń planu, a nie dotyczy rzeczywistych procesów, które zajądą. W Prognozie założono, że zostanie zrealizowany wariant maksymalnego zagospodarowania terenu wg reguł określonych w planie (również tych najmniej korzystnych dla środowiska). Ponadto w Prognozie wzięto pod uwagę fakt, że plan miejscowy musi być wg ustawy o planowaniu i zagospodarowaniu przestrzennym zgodny z ustaleniami Studium uwarunkowań i kierunków zagospodarowania przestrzennego gminy. W związku z tym w planie nie ma możliwości wprowadzenia ustaleń dotyczących przeznaczenia terenów innych niż jest to określone w Studium. Zatem ocena ustaleń planu i możliwości rozwiązań alternatywnych dotyczy kształtowania zagospodarowania w ramach określonej w studium funkcji terenu (zaaprobowanej na etapie uzgadniania i opiniowania Studium przez organy ochrony środowiska). Prognoza obejmuje tereny objęte planem oraz tereny, na które będą miały wpływ ustalenia sporządzanego dokumentu.

Przepisy ustawy z dnia 3 października 2008 r. o udostępnianiu informacji o środowisku i jego ochronie, udziale społeczeństwa w ochronie środowiska oraz o ocenach oddziaływania na środowisko, ani innej ustawy, nie regulują metod analizy ustaleń planu. W prognozie przyjęto metodę oceny porównawczej i opisowej przewidywanych zmian w środowisku w odniesieniu do stanu istniejącego. W pierwszym etapie oceny zidentyfikowano możliwe procesy, które zajądą pod wpływem realizacji ustaleń planu, a następnie oceniono ich znaczenie.

Jeżeli w prognozie stwierdzono by możliwość wystąpienia znaczących negatywnych oddziaływań na środowisko, mogących być rezultatem realizacji projektowanego Planu, ustalono by rozwiązania łagodzące i zapobiegające.

Jeżeli mimo zastosowania środków łagodzących zagrożenie dla środowiska nadal by występowało należałoby rozważyć możliwość zastosowania rozwiązań alternatywnych, a następnie poddać je prognozie oddziaływania. W przypadku, gdy brak jest rozwiązań alternatywnych, które wykluczają negatywne oddziaływanie należałoby określić i ocenić środki kompensujące.

3. PROPOZYCJE DOTYCZĄCE PRZEWIDYWANYCH METOD ANALIZY SKUTKÓW REALIZACJI POSTANOWIEŃ PROJEKTOWANEGO DOKUMENTU ORAZ CZĘSTOTLIWOŚCI JEJ PRZEPROWADZANIA

Po wejściu w życie Planu miejscowego skutki jego realizacji będą analizowane zgodnie z obowiązującymi aktami prawnymi. Zgodnie z art. 32 ust. 2 ustawy z dnia 27 marca 2003 r. o planowaniu i zagospodarowaniu przestrzennym (Dz. U. 2012 r., poz. 674, z późn. zm.) wójt gminy, co najmniej raz w czasie trwania kadencji rady gminy, przeprowadza analizę zmian w zagospodarowaniu przestrzennym i po uzyskaniu odpowiednich opinii przekazuje radzie gminy uzyskane wyniki. Wskazuje się, aby w dokumencie tym oceniono czy przewidywane w niniejszej prognozie skutki są zgodne z rzeczywistym stanem. W przypadku stwierdzenia negatywnych oddziaływań nieprzewidzianych w niniejszym dokumencie należałoby podjąć odpowiednie działania określone w art. 27 powyższej ustawy.

4. POWIĄZANIA SPORZĄDZANEGO PLANU MIEJSCOWEGO Z INNYMI DOKUMENTAMI

Przeznaczenie terenu, jak również inne ustalenia, w tym zasady ochrony środowiska przyrodniczego, zostały opracowane w projekcie Planu na podstawie wytycznych określonych w Studium uwarunkowań i kierunków zagospodarowania przestrzennego Gminy Wizna. Wymienione Studium zostało zatwierdzone Uchwałą nr IV/23/02 Rady Gminy Wizna z dnia 30.12.2002 r., a następnie miejscowo zmienione (m.in. w zakresie lokalizacji na terenie Planu cmentarza) uchwałą Nr III/5/10 Rady Gminy Wizna z dnia 30 grudnia 2010 r. w sprawie uchwalenia zmiany „Studium uwarunkowań i kierunków zagospodarowania przestrzennego gminy Wizna”.

Wymienione Studium w trakcie procedury sporządzania uzyskało pozytywne opinie organów ochrony środowiska, a także organów, które uzgadniały ten projekt w zakresie zadań rządowych lub regionalnych określonych w dokumentach takich jak Koncepcja polityki przestrzennej zagospodarowania kraju, Polityka ekologiczna państwa, Program ochrony środowiska województwa podlaskiego.

W obowiązującym Studium, w obrębie granic analizowanego Planu, wyznaczono:

➤ teren cmentarza, w tym część przeznaczoną do chowania zmarłych oraz część przeznaczoną do

obsługi cmentarza (zieleni, parkingi, usługi związane z obsługą cmentarza). W tekście Studium wprowadzono ustalenie, że lokalizacja cmentarza jest możliwa „pod warunkiem jego dostosowania do wymogów zawartych w dokumentacji geologicznego rozpoznania podłoża gruntowego opracowanej dla potrzeb ustalenia lokalizacji i projektowania” cmentarza;

- tereny rolne, w tym obszar występowania gleb z przewagą gleb klasy IV, a także tereny strefy krawędziowej doliny Narwi i dolinek bocznych oraz tereny zalewowe, wyłączone z zabudowy;
- tereny zabudowy mieszkaniowej;
- tereny zabudowy zagrodowej.

Wyrys ze Studium znajduje się na rysunku Planu i Prognozy.

Dla zmiany Studium dotyczącej ustalenia lokalizacji cmentarza w Wiźnie przyjętej uchwałą Nr III/5/10 Rady Gminy Wizna z dnia 30 grudnia 2010 r., została sporządzona prognoza oddziaływania na środowisko. W niniejszej prognozie ustalono:

badania podłoża gruntowo-wodnego wykazały, że teren spełnia wymagania pod realizację cmentarza;

w obrębie cmentarza nastąpi zmiana rzeźby terenu, przekształcenie gleby i redukcja szaty roślinnej, zmniejszenie powierzchni biologicznie czynnej na etapie realizacji – pod alejki i dojazdy oraz w trakcie funkcjonowania cmentarza w związku z realizacją grobów;

wschodnia część planowanego cmentarza jest mniej korzystna dla realizacji miejsc pochówku ze względu na bliskość z terenami zagrożonymi powodzią;

nastąpi zmiana warunków fizjonomii krajobrazu – planowany cmentarz został częściowo zlokalizowany na skarpie doliny Narwi;

wymagane jest zachowanie stref od cmentarza zgodnie z przepisami odrębnymi.

W sąsiedztwie sporządzanego Planu brak jest obowiązujących planów miejscowych, w związku z tym w niniejszej prognozie nie analizowano informacji zawartych w prognozach oddziaływania na środowisko sporządzonych dla innych niż wyżej wymieniona zmiana Studium, przyjętych już dokumentów powiązanych z projektem dokumentu będącego przedmiotem postępowania.

5. INFORMACJE O ZAWARTOŚCI I GŁÓWNYCH CELACH PROJEKTU MIEJSCOWEGO PLANU ZAGOSPODAROWANIA PRZESTRZENNEGO

Regulacje zawarte w Planie mają na celu ustalenie zasad zagospodarowania terenów, w tym wyznaczenie terenu pod założenie cmentarza oraz określenie zasad z zakresu kształtowania przestrzeni oraz wyposażenia w infrastrukturę techniczną, w tym wynikających z lokalizacji nowego cmentarza.

W Planie zostały określone:

- przeznaczenie terenów oraz linie rozgraniczające tereny o różnym przeznaczeniu lub różnych zasadach zagospodarowania, w tym: zasady i warunki zabudowy;
- zasady ochrony i kształtowania ładu przestrzennego oraz wymagania wynikające z potrzeb kształtowania przestrzeni publicznych, w tym zasady lokalizacji nośników reklamowych, kolorystykę i formę budynków, formę ogrodzeń;
- zasady ochrony środowiska, przyrody i krajobrazu kulturowego, w tym: zasady lokalizacji przedsięwzięć mogących znacząco oddziaływać na środowisko, ochrony środowiska gruntowo - wodnego i wód powierzchniowych, ochrony przed hałasem, ochrony jakości powietrza, ochrony powierzchni ziemi;
- zasady ochrony dziedzictwa kulturowego i zabytków oraz dóbr kultury współczesnej, w tym obiektów wpisanych do rejestru zabytków: teren części miasta Wizna i grodzisko zwane „Górą Zamkową”; stanowiska archeologiczne wpisane do ewidencji zabytków, wyznaczono strefę ochrony konserwatorskiej;
- tereny podlegające ochronie na podstawie przepisów odrębnych tj. obszary Natury 2000, otulina Biebrzańskiego Parku Narodowego;
- granice i sposoby zagospodarowania obszarów szczególnego zagrożenia powodzią;
- ograniczenia w użytkowaniu terenu planu wynikające z lokalizacji na jego terenie cmentarza;

- zasady obsługi komunikacyjnej;
- zasady dotyczące infrastruktury technicznej, w tym ustalenia z zakresu:
 - zaopatrzenia w wodę
 - odprowadzania i oczyszczania ścieków
 - usuwania odpadów stałych
 - zaopatrzenia w energię elektryczną
 - zaopatrzenia w ciepło.

Projekt miejscowego planu zagospodarowania przestrzennego wyznacza następujące tereny o różnych formach zagospodarowania:

ZC - teren cmentarza (miejsca pochówku i dom przedpogrzebowy);

MN - tereny zabudowy mieszkaniowej jednorodzinnej, na których dopuszczono funkcję usługową pod warunkiem nie powodowania uciążliwości dla przeznaczenia podstawowego (usługi nieuciążliwe z zakresu użyteczności publicznej, administracji, edukacji, finansów i medycyny za wyjątkiem szpitali, handlu, gastronomii, kultury), w tym na terenie 1MN, w strefie 50 m od cmentarza dopuszczono lokalizację obiektów usługowych związanych z funkcją cmentarza prowadzących działalność hurtową, składową, magazynową i wytwórczą z tego zakresu;

MW - teren zabudowy mieszkaniowej wielorodzinnej (adaptuje się istniejącą zabudowę mieszkaniową wielorodzinną i dopuszcza się zwiększenie intensywności zabudowy terenu poprzez rozbudowy, przebudowy i nadbudowy istniejących budynków oraz budowy nowych z zachowaniem zasad określonych w Planie);

MU - teren zabudowy mieszkaniowo-usługowej (dopuszcza się funkcję usługową pod warunkiem nie powodowania uciążliwości dla funkcji mieszkaniowej – usługi nieuciążliwe z zakresu użyteczności publicznej, administracji, edukacji, finansów i medycyny za wyjątkiem szpitali, handlu, gastronomii, kultury);

MR - tereny zabudowy zagrodowej;

R - tereny rolnicze;

ZN - teren zieleni nieurządzonej (łąki i pastwiska);

KPU - teren związany z obsługą cmentarza - miejsca postojowe, drogi, usługi związane z obsługą cmentarza (obiekty o charakterze okazjonalnym, prowadzące handel akcesoriami pogrzebowymi) wraz z zielenią towarzyszącą;

KDL i KDD - tereny dróg publicznych;

CPJ - tereny ciągów pieszo-jezdných;

CP - teren ciągu pieszego.

Ponadto na rysunku Planu wyznaczono m.in.: nieprzekraczalne linie zabudowy, granicę strefy lokalizacji budynków w zabudowie zagrodowej, granice stref od cmentarza, granice terenów będących w rejestrze zabytków, stanowiska archeologiczne, granicę strefy ochrony konserwatorskiej, granice obszarów Natury 2000, granice otuliny Biebrzańskiego Parku Narodowego, strefę lokalizacji domu przedpogrzebowego oraz lokalizację głównej bramy cmentarnej.

II. INFORMACJE, ANALIZY I OCENY

6. ISTNIEJĄCY STAN ŚRODOWISKA, W TYM STAN ŚRODOWISKA NA OBSZARACH OBJĘTYCH PRZEWIDYWANYM ZNACZĄCYM ODDZIAŁYWANIEM

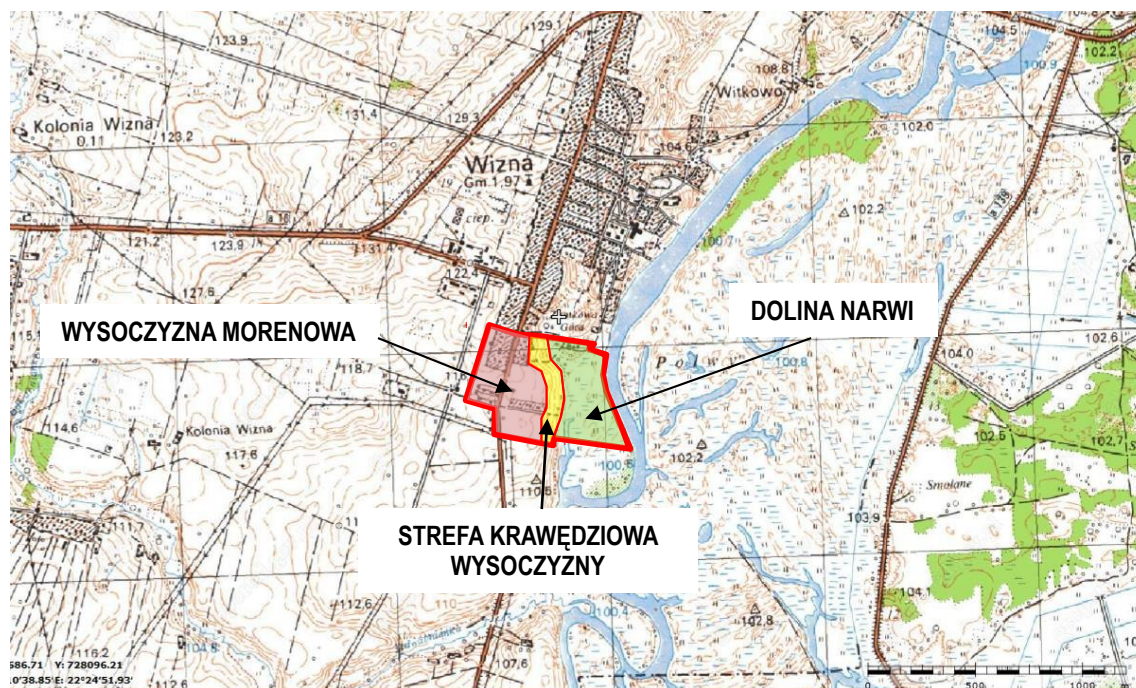
Ogólna charakterystyka obszaru opracowania

Gmina Wizna wg podziału administracyjnego Polski położona jest w województwie podlaskim w powiecie łomżyńskim. Miejscowość Wizna, w obrębie której położony jest teren sporządzanego dokumentu, jest siedzibą gminy. Plan zajmuje powierzchnię około 27 ha. Od wschodu granicę Planu stanowi linia brzegowa rzeki Narew.

Analizowany teren obecnie zajmują w dominującej części tereny rolne: użytki orne, pastwiska oraz łąki. W części północno-zachodniej, zachodniej i południowej zlokalizowane są tereny zabudowy o charakterze zagrodowym, mieszkaniowym jednorodzinnym i mieszkaniowym wielorodzinnym, położone przy drodze powiatowej - ul. Czarnieckiego oraz drodze gminnej ul. Polnej.

Teren ten stanowi peryferyjny (południowy) fragment wsi Wizna. W części wschodniej znajduje się dolina Narwi pokryta łąkami, którą od reszty terenu opracowania oddziela skarpa o wysokości względnej od ok. 6 do ok. 10 m.

Rys. 1. Położenie terenu Planu i jednostki morfogenetyczne, czerwoną linią oznaczono granice Planu (źródło: <http://maps.geoportal.gov.pl/>)



Wg podziału fizyczno-geograficznego Polski wg Kondrackiego zachodnia i środkowa część Planu położona jest w obrębie mezoregionu – Wysoczyzna Kolneńska (843.31), zaś część wschodnia znajduje się w obrębie mezoregionu Kotliny Biebrzańskiej (843.32). Obie jednostki wchodzą w skład makroregionu Niziny Północnopodlaskiej.

Rys. 2. Zdjęcie lotnicze terenu Planu obrazujące stan istniejącego zagospodarowania, czerwoną linią oznaczono granice Planu (źródło: <http://maps.geoportal.gov.pl/>)



Zachodnia i środkowa część terenu opracowania zlokalizowane są na wysoczyźnie morenowej falistej powstałej w wyniku działalności lodowca, w obrębie której można wyróżnić teren wysoczyzny zwykłej czyli poziom erozyjno-denudacyjny (powstały w wyniku działalności wód roztopowych lodowca), tereny krawędziowe (powstałe w wyniku erozji wód rzeki Narew) oraz w strefie krawędziowej suchą dolinkę denudacyjną (formę wklęsłą, której powstanie związane jest z klimatem peryglacjalnym), o głębokości 2-3 m, o łagodnych zboczach (sucha dolina zlokalizowana jest w części środkowo-południowej skarpy). Rzeźba terenu została tu ukształtowana w wyniku akumulacyjnej działalności lodowca w stadiale Mławy, a następnie podlegała procesom denudacyjnym.

Wschodnia część opracowania to taras zalewowy doliny Narwi.

Wysoczyzna wyniesiona jest w tym obszarze na wysokość ok. 110-119 m n.p.m. W części zachodniej i środkowej Planu jest płaska, a spadki nie przekraczają 2° . Krawędź wysoczyzny opada w kierunku wschodnim do doliny Narwi na wysokość ok. 101-103 m n.p.m. Deniwelacje terenu w rejonie skarpy są zróżnicowane, w części południowo-środkowej skarpy są zdecydowanie największe od 10° do nawet 20° , w południowej i północno-środkowej wynoszą ok. $8-10^{\circ}$, zaś w północnej $2-8^{\circ}$. Teren tarasu zalewowego doliny Narwi jest płaski, a spadki podobnie jak na wysoczyźnie nie przekraczają 2° .

Rzeźba terenu została do tej pory w niewielkim stopniu przekształcona. Niewielkie odkształcenia - nasypy i wykopy - powstały na terenach zabudowy (w związku z kształtowaniem niwelety terenu na potrzeby zagospodarowania terenu) i wzdłuż istniejących dróg. Z prowadzeniem prac agrotechnicznych związane jest wyrównywanie rzeźby terenu.

Pod względem budowy geologicznej teren opracowania położony jest w obrębie Wyniesienia Mazursko - Suwalskiego (wg Wł. Pożarskiego) wchodzącego w skład Platformy Wschodnio-europejskiej. Bezpośrednie podłoże utworów czwartorzędowych stanowią utwory trzeciorzędowe w postaci ilów, mułków i piasków z przerostami węgla brunatnego. Utwory trzeciorzędowe zalegają na kredowych marglach i marglach z kamieniami. Utwory czwartorzędowe charakteryzują się dużą zmiennością litologiczną i osiągają miąższość około 80 - 130 m. Wierzchnią warstwę utworów czwartorzędowych na terenie wysoczyzny morenowej stanowią utwory akumulacji wodnej reprezentowane podstawowo przez grunty niespoiste, piaszczysto-żwirowe o różnym uziarnieniu oraz grunty spoiste reprezentowane przez gliny piaszczyste, gliny pylaste i piaski gliniaste oraz zastoiskowe pyły piaszczyste, położone na wyerodowanej glinie zwałowej. Grunty spoiste występują w dominującej części terenu pod warstwą gruntów niespoistych od ok. 1 m do ok. 6 m p.p.t. Grunty

mineralne pokryte są warstwą humusową o miąższości od 30 cm do ponad 1m w strefie przy dolinie Narwi i na jej terenie.

Równiny erozyjno-akumulacyjne zbudowane z piasków wodnolodowcowych położonych na glinach zwałowych są utworami o korzystnych warunkach dla budownictwa. Są to grunty sypkie średnio-zagęszczone i zagęszczone oraz grunty spoiste, zwarte, półzwarte i twardoplastyczne, na których nie występują zjawiska geodynamiczne. Wykonane rozpoznanie warunków gruntowo-wodnych podłoża, którego wyniki zostały przedstawione w dokumentacji geologicznej rozpoznania warunków gruntowo-wodnych (listopad i grudzień 2009 r.), pozwala stwierdzić w oparciu o obowiązujące przepisy: *Rozporządzenie Ministra Gospodarki z dn. 25 sierpnia 1959 r. w sprawie określenia, jakie tereny pod względem sanitarnym są odpowiednie na cmentarze* (Dz. U. Nr 52, poz. 315) oraz *Rozporządzenie Ministra Infrastruktury z dn. 7 marca 2008 r. w sprawie wymagań, jakie muszą spełniać cmentarze, groby i inne miejsca pochówku zwłok i szczątków* (Dz. U. Nr 48, poz. 248), że na przebadanym terenie - dz. ewid. nr 1618 i 1622 można lokalizować cmentarz pod warunkiem dostosowania tego terenu do wymogów - częściowym nasyceniem gruntów przepuszczalnych oraz wykonaniu drenażu opaskowego odwadniającego teren do odbiornika rozsączającego zlokalizowanego w dolnej części terenu zapewniającego utrzymanie maksymalnego poziomu zwierciadła wody gruntowej do 2,5 m p.p.t. i 0,5 m poniżej poziomu pochówków, co jest możliwe pod względem technicznym.

Grunty zlokalizowane w dolinie Narwi, na tarasie zalewowym to głównie grunty organiczne - torfy i namuły torfiaste, nieprzydatne dla celów budownictwa. Są to grunty odznaczające się dużą retencją wody.

Na terenie opracowania nie zidentyfikowano terenów zagrożonych wystąpieniem ruchów masowych ziemi zgodnie z ewidencją takich terenów prowadzoną przez Starostę. Nie stwierdzono tu występowania złóż kruszywa naturalnego lub innych kopalin.

Obecnie znaczną część opracowania zajmują użytki rolne. Na terenie wysoczyzny dominują gleby orne klasy bonitacyjnej IVb i V, brunatne zaliczane do 5 kompleksu żyniego dobrego. Wg przeprowadzonych badań laboratoryjnych na 5 pobranych próbek gruntu z tereny planowanego cmentarza 3 były słabo wapniste (zawartość CaCO_3 1-3%) i słabo kwaśne (najczęściej pH ok. 6,0), jedna bezwapnista (zawartość CaCO_3 < 1%) i kwaśna (pH 5,7), jedna wapnista (zawartość CaCO_3 3-5%) i o pH neutralnym (pH 7,0). Na terenie doliny Narwi występują głównie tereny łąk, a na obszarach wyżej położonych, o niższym poziomie wód gruntowych, pastwiska. Użytki zielone na terenie Planu zaliczane są do klas bonitacyjnych VI-IV.

Przekształcenia gleby wynikają ze sposobu jej użytkowania. Zmiany wierzchniej warstwy gleby w części zachodniej i częściowo środkowej opracowania są związane z wykorzystaniem gruntów na cele mieszkaniowe, gospodarcze i komunikacyjne. Przekształceniu podlegają również gleby intensywnie wykorzystywane rolniczo (położone głównie w części środkowej Planu), wskutek prac agrotechnicznych tj. melioracji, drenażu, nawożenia. Na istotne zmiany narażone są gleby słabe, które wymagają intensywnych zabiegów. Grunty położone w dolinie Narwi nie uległy znacznym przekształceniom.

Teren opracowania znajduje się w zlewni Narwi, jednak nie występują tutaj naturalne lub sztuczne ciek i zbiorniki wodne. Rzeka Narew sąsiaduje bezpośrednio z terenem opracowania od wschodu. W obrębie doliny zalegają płytkie wody gruntowe. W okresach silnych opadów i roztopów tereny te są często pokryte wodami stagnującymi na powierzchni.

Cały teren opracowania jest odwadniany powierzchniowo w kierunku rzeki (w kierunku wschodnim).

W obrębie opracowania, w dolinie Narwi, wyznaczono tereny bezpośredniego¹ zagrożenia powodziowego.

¹ Dla omawianego terenu nie sporządzono obecnie map zagrożenia powodziowego, w tym nie wyznaczono obszarów szczególnego zagrożenia powodzią, o których mowa w zmianie ustawy - Prawo wodne i niektórych innych ustaw z dnia 5 stycznia 2011 r., w związku z powyższym stosownie do ustaleń art. 17 powyższej ustawy z dniem 18 marca 2011 r. obszary bezpośredniego zagrożenia powodzią określone przez właściwego dyrektora regionalnego zarządu gospodarki wodnej na podstawie przepisów dotychczasowych do dnia przekazania map zagrożenia powodziowego organom sporządzającym miejscowe plany zagospodarowania przestrzennego uznaje się za obszary szczególnego zagrożenia powodzią.

Zwierciadło wody gruntowej jest w tym rejonie, w szczególności na terenie skarpy, mocno nachylone – do 8% i opada w kierunku wschodnim – do doliny Narwi. Na terenie wysoczyzny, przy wysokim stanie wód, wody pierwszego poziomu wodonośnego stabilizują się na głębokości od 2,05 (w części północno-wschodniej) do 5,0 m p.p.t. (w części środkowej i zachodniej). Okresowo wody te mogą się wahać w przedziale +0,30m ÷ -1,20 m. Są to wody opadowe spływające po stropie glin zwałowych. Okresowo po opadach atmosferycznych i roztopach na stropie gruntów spoistych mogą występować nieudokumentowane wody zawieszone.

W obrębie doliny Narwi wody gruntowe występują bardzo płytko, tuż pod powierzchnią gruntu i okresowo mogą zalegać na powierzchni ziemi.

Użytkowe warstwy wodonośne na terenie wysoczyzny związane są z piaskami i żwirami występującymi między glinami zwałowymi. Pierwszy udokumentowany poziom wód użytkowych występuje w tym rejonie na głębokości ok. 100 m p.p.t. pod warstwą glin. Rzędna piezometryczna lustra wody stabilizuje się na poziomie rzędnej ok. 107 m p.p.t.

W obrębie opracowania i w jego najbliższym otoczeniu nie wyznaczono Głównego Zbiornika Wód Podziemnych.

Na mezoklimat obszaru opracowania mają wpływ czynniki lokalne takie jak: ukształtowanie i pokrycie terenu, warunki wodne. W obrębie analizowanego terenu występują odmienne mezoklimaty – mezoklimat wysoczyzny, strefy krawędziowej i doliny Narwi.

W obrębie wysoczyzny na mezoklimat ma wpływ brak istotnych przeszkód terenowych (wysokich zabudowań, czy kompleksów leśnych w rejonie opracowania) i niski poziom wód gruntowych. Te elementy krajobrazu powodują, iż zachodnia i środkowa część Planu jest dobrze przewietrzana (rozpraszanie zanieczyszczeń, napływ czystych mas powietrza z terenu doliny) i nasłoneczniona. Mogą tu występować przeciętne wahania temperatur i stosunkowo silne wiatry. Dzięki małemu udziałowi terenów zabudowanych oraz utwardzonych nie występuje na tym obszarze zjawisko przegrzewania w okresie letnich upałów, charakterystyczne dla klimatu terenów zurbanizowanych.

Strefa krawędziowa wysoczyzny charakteryzuje się klimatem przejściowym pomiędzy wysoczyzną a terenem doliny Narwi. Omawiany teren ma wystawę zachodnią, a więc stosunkowo dobrze jest nasłoneczniony.

Specyficznym mezoklimatem odznacza się dolina Narwi. Na tarasie zalewowym występuje wysoki stan wód gruntowych, w podłożu znajdują się utwory organiczne, a teren pokryty jest przede wszystkim roślinnością niską. Utwory organiczne charakteryzują się dużą pojemnością cieplną, w związku z tym wolno się nagrzewają w ciągu dnia, natomiast w nocy wolno to ciepło oddają. W dni bezwietrzne w obrębie doliny występuje zjawisko inwersji powietrza – w nocy w skutek powolnego oddawania ciepła z gruntu na terenie doliny następuje grawitacyjny spływ zimnego powietrza z terenów wysoczyzny (które szybko się wychłodziły) co powoduje, że temperatura na dnie doliny jest znacznie niższa niż na terenach wyżej położonych. Z tych powodów tereny doliny i strefy krawędziowej są narażone na częstsze występowanie przymrozków wiosennych i jesiennych, głównie w godzinach nocnych. W ciągu dnia warunki termiczne kształtują się odmiennie. Powietrze nagrzewa się intensywnie, co powoduje zwiększenie dobowych amplitud temperatury. Położenie w dolinie – ciąglej przestrzeni o charakterze otwartym w dni wietrzne powoduje przewiewanie powietrza wzdłuż doliny, co ogranicza wpływ powyższych czynników. Brak zabudowy w dolinie powoduje, że powietrze na tym terenie nie jest sztucznie ogrzewane przez oddawane do atmosfery ciepło z ogrzewanych budynków.

Dominują tu wiatry z sektora zachodniego, których udział wynosi 21,6% przypadków w roku i południowo-zachodnich, których udział wynosi 19,9%. Najrzadziej wieją wiatry z południa (6,6% wiatrów). Cisze atmosferyczne są notowane w 5% przypadków w roku najczęściej jesienią i latem. Najsilniejsze wiatry występują zimą i wiosną i są to wiatry zachodnie. Najsłabsze zaś wiatry wieją z kierunków – wschodniego i północnego. W dolinie Narwi na kierunek wiatru ma istotny wpływ kierunkowe usytuowanie doliny. Z obecnością doliny związane jest występowanie również silnych wiatrów.

Obszary pokryte roślinnością, stale lub okresowo, stanowią aktualnie około 75-80% powierzchni opracowania. Są one zajęte głównie przez zbiorowiska roślinności o pochodzeniu antropogenicznym – podstawowo pola uprawne oraz pastwiska, roślinność kultywowana towarzysząca zabudowie, a także zbiorowiska półnaturalne - łąki.

W obrębie wysoczyzny występują pola uprawne, zajęte głównie przez uprawy zbożowe, którym sezonowo towarzyszą gatunki jednorocznych roślin segetalnych (z klasy *Secalietea*). Występują tu takie gatunki roślin jak: chaber zwyczajny *Centaurea cyanus*, mak polny *Papaver rhoeas*, nawrot polny *Lithospermum arvense*, kłkol polny *Agrostemma githago*, wyka siewna *Vicia sativa*. Tereny strefy krawędziowej wysoczyzny pokryte są głównie przez pastwiska, zaś teren doliny zajmują łąki. Terenom zabudowanym towarzyszą różnego typu zbiorowiska kultywowane – roślin ozdobnych, warzyw i owoców, a także roślinność ruderalna.

W obrębie terenu Planu, jak również w jego otoczeniu, nie występują lasy. Tereny doliny są w zupełności pozbawione zadrzewień. Pojedyncze zadrzewienia i grupy występują na terenach zabudowy i wzdłuż ulicy Czarnieckiego tworząc zieleń urządzoną, a także lokalnie wzdłuż krawędzi wysoczyzny, głównie w północnej części Planu. W obrębie terenów zabudowy występują zarówno drzewa iglaste – głównie takie gatunki jak świerk pospolity *Picea abies* i świerk srebrny *Picea pungens*, a także drzewa liściaste, w tym głównie drzewa owocowe, orzechy włoskie *Juglans regia*, a także takie gatunki jak lipa drobnolistna *Tilia cordata*, klon jesionolistny *Acer negundo*, klon zwyczajny *Acer platanoides*, brzoza brodawkowata *Betula pendula*, topola biała *Populus alba*, wierzba biała *Salix alba* (wzdłuż ul. Czarnieckiego) a także liczne krzewy ozdobne. Poza terenami zabudowy wyróżniają się zadrzewienia i zakrzaczenia położone wzdłuż drogi gruntowej w północnej części planu (rejon dz. ewid. 1614) oraz usytuowane na tej samej wysokości zadrzewienia zlokalizowane w dolnej części skarpy wysoczyzny morenowej (rejon dz. ew. 1638). Zadrzewienia te budują: topola biała *Populus alba* i wierzba biała *Salix alba*, a także m.in. krzewiaste gatunki wierzb *Salix sp.* i śliwa tarnina *Prunus spinosa*.

Największą różnorodnością przyrodniczą w obrębie Planu odznacza się teren doliny Narwi. W obrębie doliny zinwentaryzowano siedlisko niżowych i górskich świeżych łąk użytkowanych ekstensywnie (*Arrhenatherion elatioris*). Siedlisko to zostało wymienione w Rozporządzeniu Ministra Środowiska z dnia 13 kwietnia 2010 r. w sprawie siedlisk przyrodniczych oraz gatunków będących przedmiotem zainteresowania Wspólnoty, a także kryteriów wyboru obszarów kwalifikujących się do uznania lub wyznaczenia jako obszary Natura 2000 (Dz. U. Nr 77, poz. 510, ze zm. Dz. U. z 2012 r., poz. 1041), jako siedlisko nie będące siedliskiem priorytetowym. W obrębie doliny Narwi na tym odcinku dominują łąki wiechlinowo-kostrzewowe z dominującymi lub współ-dominującymi gatunkami traw: *Poa pratensis* i/lub *Festuca rubra*, fizjonomią „kwietnej łąki” oraz stałym, ale nie zawsze obfitym występowaniem gatunków charakterystycznych dla łąk świeżych z rzędu *Arrhenatheretalia*. Łąki te występują w mozaice m.in. z szuwarami. Funkcjonowanie tych łąk jest związane z występowaniem okresowych zalewów rzecznych. Wg danych z zeszytu Dokumentacja dla siedlisk przyrodniczych będących przedmiotem ochrony wykonanego do projektu Planu zadań ochronnych dla obszaru Natura 2000 Dolina Biebrzy PLH200008 podstawowym zabiegiem ochronnym postulowanym dla ww. siedliska jest kontynuacja lub wprowadzenie ekstensywnego koszenia.

Niekiedy łąki wiechlinowo-kostrzewowe są siedliskiem występowania rzadkich gatunków roślin. W obrębie tego typu łąk na Pulwach (po przeciwnej stronie Narwi na wysokości obszaru Planu, ale poza jego granicami) występuje storczyk *Orchis coriophora* – gatunek uznany za wymarły w Polsce wymieniony w Czerwonej Księdze Roślin (Kaźmierczakowa i Zarzycki 2001).

W obrębie opracowania występują łąki charakteryzujące się przeciętną ilością gatunków. Na terenie opracowania nie zinwentaryzowano gatunków roślin podlegających ochronie na podstawie Rozporządzenia Ministra Środowiska z dnia 5 stycznia 2012 r. w sprawie ochrony gatunkowej roślin (Dz. U. z 2012 r., poz. 81).

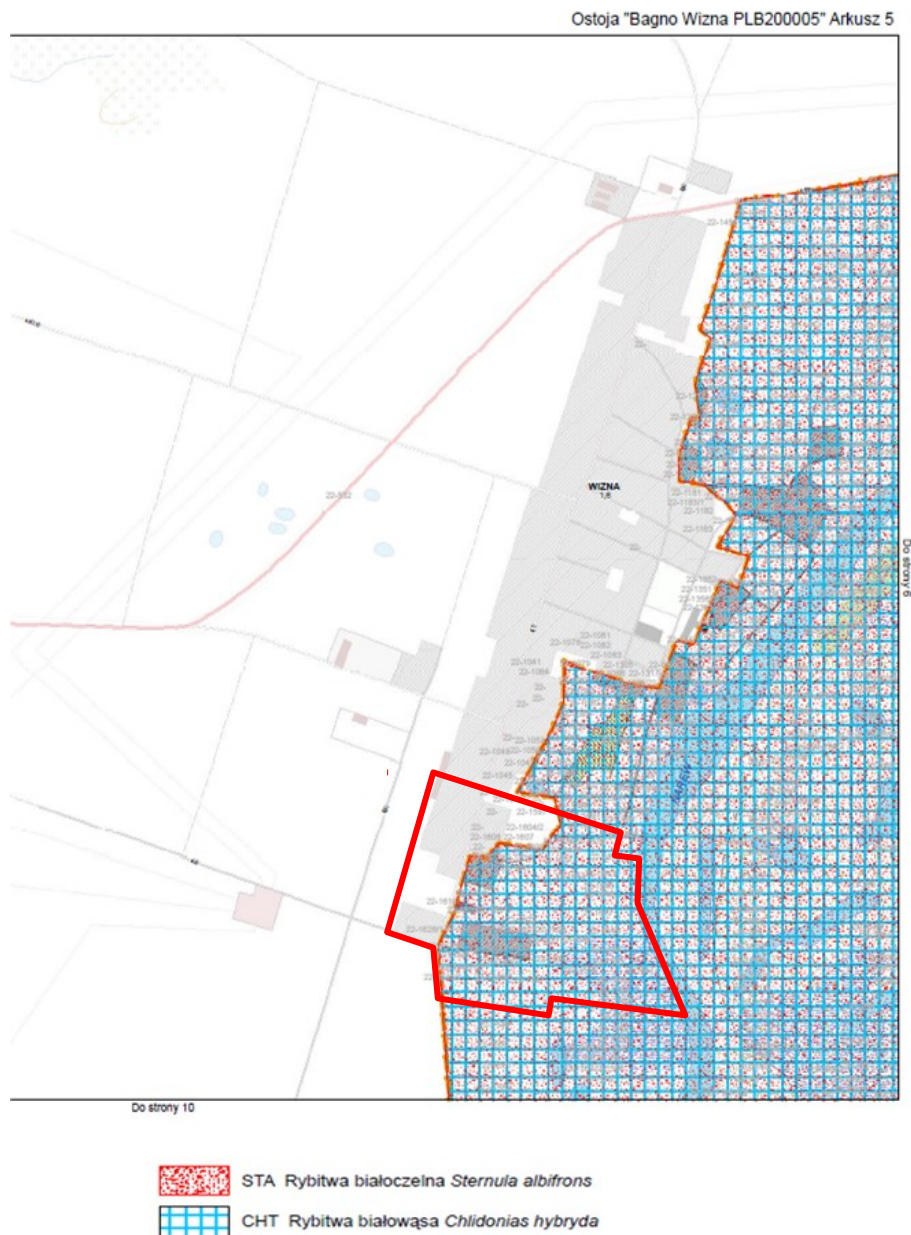
Świat zwierzęcy wysoczyzny - terenów upraw i zabudowy - nie jest szczególnie zróżnicowany. Zabudowa terenów oraz intensywna gospodarka rolna spowodowały przeniesienie się większości zwierząt na tereny trudniej dostępne – m.in. doliny Narwi. Nie mniej na działce 1621 w pobliżu budynku mieszkaniowego, na słupie energetycznym, znajduje się gniazdo (zasiedlone) bociana białego *Ciconia ciconia* (gatunek chroniony na podstawie Rozporządzenia Ministra Środowiska z dnia 12 listopada 2011 r. w sprawie ochrony gatunkowej zwierząt Dz. U. Nr 237, poz. 1419, a także wymieniony w Dyrektywie 2009/147/WE Parlamentu Europejskiego i Rady z dnia 30 listopada 2009 r. w sprawie ochrony dzikiego ptactwa). Tereny pastwisk i łąk w dolnej części strefy krawędziowej oraz w dolinie Narwi są zasiedlane przez płazy i gady (wszystkie gatunki płazów i gadów podlegają ochronie na podstawie Rozporządzenia Ministra Środowiska z dnia 12 listopada 2011 r. w sprawie ochrony gatunkowej zwierząt). Występuje tu żaba trawna *Rana temporaria* (gatunek ten jest bardzo powszechny), ropucha szara *Bufo*

bufo, czy jaszczurka zwinka *Lacerta agilis*. Ponadto tereny łąk i pól są miejscem bytowania pospolitych gatunków zwierząt – takich jak mysz polna czy nornica ruda.

Tereny pól, pastwisk i łąk są obszarem żerowania takich gatunków ptaków jak bocian biały *Ciconia ciconia*, bażant *Phasianus colchicus*, kuropatwa *Perdix perdix*, pliszka żółta *Motacilla flava*, skowronek *Alauda arvensis* (gatunek chroniony), kukułka *Cuculus canorus*. Wg danych z projektu Planu zadań ochronnych dla obszaru Natura 2000 Bagno Wizna w obrębie obszaru Planu występują również rybitwa białoczelna *Sterna albifrons* oraz rybitwa białowąsa *Chlidonias hybrida*, przy czym wskazano, że stopień rozpoznania ich miejsc bytowania jest niewystarczający i wymaga przeprowadzenia szczegółowej inwentaryzacji. Szczegółowy opis ich siedlisk oraz okresu rozmnażania znajduje się w rozdziale 9.1.

Ponadto na terenach zabudowy i towarzyszących im terenach zieleni stwierdzono terytoria nielicznych, bardzo pospolitych, ale objętych ochroną gatunkową, ptaków lęgowych spotykanych w naszym kraju tj.: dzwońca *Carduelis chloris*, sikory bogatki *Parus major*, sierpówki *Streptopelia decaocto*, szpaka zwyczajnego *Sturnus vulgaris*, wróbla zwyczajnego *Passer domesticus*, zięby zwyczajnej *Fringilla coelebs*.

Ostoja "Bagno Wiczna PL B200005" Arkusz 5



Na obszarze województwa podlaskiego najwię

Na znacznej części obszarów województwa o lokalnej wielkości emisja decyduje emisja powierzchniowa z budynków mieszkalnych czy usługowych ogrzewanych indywidualnie, gdzie podstawowym paliwem jest węgiel kamienny. Jego spalanie powoduje wyższe stężenie zanieczyszczeń pyłem i dwutlenkiem siarki, szczególnie w sezonie grzewczym. Znaczącym źródłem zanieczyszczeń powietrza jest także transport drogowy, emitujący m.in. tlenek azotu, pył

9 10 11 12 13 14 15 16 17 18 19 20 21 22 23 24 25 26 27 28 29 30 31 32 33 34 35 36 37 38 39 40 41 42 43 44 45 46 47 48 49 50 51 52 53 54 55 56 57 58 59 60 61 62 63 64 65 66 67 68 69 70 71 72 73 74 75 76 77 78 79 80 81 82 83 84 85 86 87 88 89 90 91 92 93 94 95 96 97 98 99 100 101 102 103 104 105 106 107 108 109 110 111 112 113 114 115 116 117 118 119 120 121 122 123 124 125 126 127 128 129 130 131 132 133 134 135 136 137 138 139 140 141 142 143 144 145 146 147 148 149 150 151 152 153 154 155 156 157 158 159 160 161 162 163 164 165 166 167 168 169 170 171 172 173 174 175 176 177 178 179 180 181 182 183 184 185 186 187 188 189 190 191 192 193 194 195 196 197 198 199 200 201 202 203 204 205 206 207 208 209 210 211 212 213 214 215 216 217 218 219 220 221 222 223 224 225 226 227 228 229 230 231 232 233 234 235 236 237 238 239 240 241 242 243 244 245 246 247 248 249 250 251 252 253 254 255 256 257 258 259 260 261 262 263 264 265 266 267 268 269 270 271 272 273 274 275 276 277 278 279 280 281 282 283 284 285 286 287 288 289 290 291 292 293 294 295 296 297 298 299 300 301 302 303 304 305 306 307 308 309 310 311 312 313 314 315 316 317 318 319 320 321 322 323 324 325 326 327 328 329 330 331 332 333 334 335 336 337 338 339 340 341 342 343 344 345 346 347 348 349 350 351 352 353 354 355 356 357 358 359 360 361 362 363 364 365 366 367 368 369 370 371 372 373 374 375 376 377 378 379 380 381 382 383 384 385 386 387 388 389 390 391 392 393 394 395 396 397 398 399 400 401 402 403 404 405 406 407 408 409 410 411 412 413 414 415 416 417 418 419 420 421 422 423 424 425 426 427 428 429 430 431 432 433 434 435 436 437 438 439 440 441 442 443 444 445 446 447 448 449 450 451 452 453 454 455 456 457 458 459 460 461 462 463 464 465 466 467 468 469 470 471 472 473 474 475 476 477 478 479 480 481 482 483 484 485 486 487 488 489 490 491 492 493 494 495 496 497 498 499 500 501 502 503 504 505 506 507 508 509 510 511 512 513 514 515 516 517 518 519 520 521 522 523 524 525 526 527 528 529 530 531 532 533 534 535 536 537 538 539 540 541 542 543 544 545 546 547 548 549 550 551 552 553 554 555 556 557 558 559 560 561 562 563 564 565 566 567 568 569 570 571 572 573 574 575 576 577 578 579 580 581 582 583 584 585 586 587 588 589 590 591 592 593 594 595 596 597 598 599 600 601 602 603 604 605 606 607 608 609 610 611 612 613 614 615 616 617 618 619 620 621 622 623 624 625 626 627 628 629 630 631 632 633 634 635 636 637 638 639 640 641 642 643 644 645 646 647 648 649 650 651 652 653 654 655 656 657 658 659 660 661 662 663 664 665 666 667 668 669 670 671 672 673 674 675 676 677 678 679 680 681 682 683 684 685 686 687 688 689 690 691 692 693 694 695 696 697 698 699 700 701 702 703 704 705 706 707 708 709 710 711 712 713 714 715 716 717 718 719 720 721 722 723 724 725 726 727 728 729 730 731 732 733 734 735 736 737 738 739 740 741 742 743 744 745 746 747 748 749 750 751 752 753 754 755 756 757 758 759 760 761 762 763 764 765 766 767 768 769 770 771 772 773 774 775 776 777 778 779 780 781 782 783 784 785 786 787 788 789 790 791 792 793 794 795 796 797 798 799 800 801 802 803 804 805 806 807 808 809 810 811 812 813 814 815 816 817 818 819 820 821 822 823 824 825 826 827 828 829 830 831 832 833 834 835 836 837 838 839 840 841 842 843 844 845 846 847 848 849 850 851 852 853 854 855 856 857 858 859 860 861 862 863 864 865 866 867 868 869 870 871 872 873 874 875 876 877 878 879 880 881 882 883 884 885 886 887 888 889 890 891 892 893 894 895 896 897 898 899 900 901 902 903 904 905 906 907 908 909 910 911 912 913 914 915 916 917 918 919 920 921 922 923 924 925 926 927 928 929 930 931 932 933 934 935 936 937 938 939 940 941 942 943 944 945 946 947 948 949 950 951 952 953 954 955 956 957 958 959 960 961 962 963 964 965 966 967 968 969 970 971 972 973 974 975 976 977 978 979 980 981 982 983 984 985 986 987 988 989 990 991 992 993 994 995 996 997 998 999 1000 1001 1002 1003 1004 1005 1006 1007 1008 1009 1010 1011 1012 1013 1014 1015 1016 1017 1018 1019 1020 1021 1022 1023 1024 1025 1026 1027 1028 1029 1030 1031 1032 1033 1034 1035 1036 1037 1038 1039 1040 1041 1042 1043 10

i węglowodory. Wielkość emisji tych zanieczyszczeń systematycznie rośnie wraz z rocznym wzrostem liczby pojazdów na drogach.

Wg wyników opracowanych przez WIOŚ w Białymstoku w 2011 r. większość stężeń zanieczyszczeń na terenie strefy podlaskiej, obejmującej m.in. powiat łomżyński, utrzymywała się w normie. Przekroczone zostały jedynie dopuszczalne i docelowe stężenia pyłem zawieszonym PM10 i PM2,5.

Tab. 1. Wynikowe klasy stref dla poszczególnych zanieczyszczeń, uzyskane w ocenie rocznej dokonanej z uwzględnieniem kryteriów ustanowionych w celu ochrony zdrowia (źródło: *Ocena poziomów substancji w powietrzu i klasyfikacja stref województwa podlaskiego w 2011 roku*, WIOŚ Białystok, 2012)

Nazwa strefy	Symbol klasy wynikowej dla poszczególnych zanieczyszczeń dla obszaru całej strefy							
	SO ₂	NO ₂	PM10	Pb	benzen	CO	PM2,5 ²⁾	PM2,5 ³⁾
Strefa Podlaska	A	A	C	A	A	A	C	C

¹⁾ wg poziomu docelowego; ²⁾ wg poziomu dopuszczalnego; ³⁾ wg poziomu docelowego

W strefie podlaskiej w 2011 r. obszarem przekroczeń pyłem PM10 i PM2,5 było miasto Łomża, a dopuszczalne wartości były przekroczone w okresie zimowym. W Łomży wysokie wartości związane są najczęściej z emisją pyłu z indywidualnego ogrzewania budynków oraz z transportem. Znacznie mniejsze znaczenie mają zakłady przemysłowe, ciepłownia bądź warunki meteorologiczne. W dokumencie *Ocena poziomów substancji i klasyfikacja stref woj. podlaskiego w 2012 r* wskazano, że na terenie miasta Łomża liczba dni z przekroczeniami pyłu PM10 była również wysoka jednakże nie przekroczyła normowanych 35 dób w roku. W 2012 r. odnotowano natomiast na terenie strefy podlaskiej przekroczenie poziomu docelowego PM2,5 (w mieście Łomża) oraz poziomu długoterminowego stężenia ozonu wg kryterium ochrony roślin i zdrowia.

Na terenie opracowania i w jego otoczeniu brak jest istotnych źródeł punktowych i liniowych emisji zanieczyszczeń atmosferycznych. Lokalnym źródłem zanieczyszczeń jest emisja powierzchniowa: niska z palenisk domowych (obserwuje się wzrost zanieczyszczeń w okresie grzewczym), pylenie z zaoranych pól (poza okresem wegetacyjnym), pylenie z dróg gruntowych, nieczyszczonych dróg asfaltowych i dachów.

Na terenie opracowania i w jego otoczeniu brak jest zwartych kompleksów leśnych i dużych powierzchniowo zadrzewień, które są najbardziej wydajnymi filtrami zanieczyszczeń atmosferycznych.

W otoczeniu opracowania i na jego terenie nie występują istotne źródła hałasu. Podstawowym źródłem hałasu jest ruch pojazdów na drogach. W rejonie opracowania zlokalizowane są wyłącznie drogi o znaczeniu lokalnym, na których ruch pojazdów jest stosunkowo nieduży.

Przeprowadzone przez WIOŚ w Białymstoku pomiary promieniowania elektromagnetycznego w 2012 r. nie wykazały, w żadnym z badanych stanowisk na terenie województwa podlaskiego, przekroczeń wartości dopuszczalnej składowej elektrycznej (7 V/m). Średnia arytmetyczna zmierzonych wartości skutecznych natężeń pól elektrycznych promieniowania elektromagnetycznego w żadnym przypadku nie przekroczyła wartości 1 V/m (źródło: *Wyniki badań pól elektromagnetycznych wykonanych na terenie województwa podlaskiego w 2011 roku*, WIOŚ Białystok, 2012). W roku 2010 w miejscowości Wizna (centrum, park koło Banku Spółdzielczego) zostały przeprowadzone pomiary pola elektromagnetycznego. Średnia arytmetyczna zmierzonych wartości skutecznych natężeń pól elektromagnetycznych promieniowania elektromagnetycznego wynosiła 0,11, co stanowi 1,6% wartości dopuszczalnej.

Głównym źródłem zanieczyszczeń wód na terenie gminy Wizna jest odprowadzanie do nich ścieków. Na terenie gminy w 2011 r. długość sieci wodociągowej wynosiła 72,3 km (obsługiwała ok. 2,6 tys. mieszkańców), zaś długość sieci kanalizacyjnej zaledwie 10 km (obsługiwała ok. 936 mieszkańców). Ścieki sanitarne odprowadzane są siecią kanalizacyjną do mechaniczno-biologicznej oczyszczalni ścieków w m. Wizna, skąd oczyszczone trafiają do rzeki Narew. Wg danych GUS w 2011 r. oczyszczalnia ścieków obsługiwała 1600 równoważnych mieszkańców. Istnieje zatem ogromna dysproporcja pomiędzy ilością mieszkańców obsługiwanych przez wodociąg, a ilością mieszkańców od których ścieki sanitarne są odprowadzane do oczyszczalni ścieków. Ścieki z gospodarstw rolnych w większości gromadzone są w często nieszczelnych zbiornikach, z których zanieczyszczenia

przedostają się do wód powierzchniowych i do ziemi. Ponadto część nieczystości wywożona jest na łąki, pola lub wylewana do rowów, skąd trafia do środowiska wodnego. Na terenie opracowania ścieki bytowe są odprowadzane siecią kanalizacji zbiorczej do oczyszczalni ścieków w m. Wizna.

Trudnym do zmierzenia źródłem zanieczyszczeń wód powierzchniowych są na terenie gminy niekontrolowane spływy powierzchniowe z obszarów rolniczych nawożonych chemicznie i organicznie.

Zabudowania w terenie opracowania są zaopatrywane w wodę z gminnego ujęcia wody (znajdującego się w oddaleniu od terenu opracowania, w centrum miejscowości Wizna) poprzez sieć wodociągową.

W 2011 roku na terenie powiatu łomżyńskiego przeprowadzono badania w ramach monitoringu wód powierzchniowych w dwóch punktach pomiarowych: powyżej Wizny w m. Strękowa Góra i poniżej Wizny (także Łomży) w m. Nowogród. Podstawę oceny stanowi *Rozporządzenie Ministra Środowiska z dnia 9 listopada 2011 roku w sprawie sposobu klasyfikacji stanu jednolitych części wód powierzchniowych oraz środowiskowych norm jakości dla substancji priorytetowych* (Dz. U. 2011 nr 257 poz. 1545).

Poniżej przedstawiono wyniki badań:

Tab. 2. Ocena jakości wód rzeki Narew w 2011 r. (źródło: *Informacja Podlaskiego Wojewódzkiego Inspektora Ochrony Środowiska w Białymstoku o stanie środowiska na terenie powiatu łomżyńskiego za rok 2011*, WIOŚ Białystok 2012 r., a także dane WIOŚ z lat 2009 i 2010)

Ocena jakości wód rzeki Narew w 2011 r.	miejscowość Strękowa Góra	miejscowość Nowogród (powyżej ujścia Pisy)
Ocena stanu ekologicznego	Ocena na podstawie zbadanego wskaźnika IFPL (wskaźnik fitoplanktonowy) wskazuje klasę elementów biologicznych jako (II) dobrą , również wartości stężeń średniorocznych zbadanych wskaźników fizykochemicznych potwierdziły dobry stan ekologiczny . W latach ubiegłych – 2009 i 2010 stan ekologiczny oceniono jako umiarkowany. O klasyfikacji zdecydowały: podwyższona zawartość ogólnego węgla organicznego oraz stężenie azotu Kieldahla.	Ocena na podstawie wskaźnika fitoplanktonowego (IFPL) wskazuje klasę elementu biologicznego (II) dobrą, dobry stan ekologiczny potwierdzają również zbadane wskaźniki fizykochemiczne. W latach ubiegłych nie były prowadzone badania stanu ekologicznego. W zakresie zbadanych wskaźników z grupy szczególnie szkodliwych, przekroczenie wartości określonej dla stanu dobrego odnotowano dla glinu.
Ocena stanu chemicznego	Badany w ograniczonym zakresie wskaźników (tylko suma benzo(g,h,i)peryleny i indeno(1,2,3-cd)pirenu), oceniony został jako dobry . W roku 2010 stan chemiczny również oceniono jako dobry. Inaczej niż w 2009 roku, kiedy ze względu na przekroczenia w zakresie sumy stężeń: benzo(g,h,i)peryleny i indeno(1,2,3-cd)pirenu stan chemiczny oceniono jako poniżej stanu dobrego.	Badany w ograniczonym zakresie wskaźników (suma benzo(g,h,i)peryleny i indeno(1,2,3-cd)pirenu), oceniono jako poniżej stanu dobrego ze względu na przekroczenie maksymalnego dopuszczalnego stężenia. Substancje te przekraczały dopuszczalne normy również w 2010 i 2009 roku.
STAN WÓD	ze składowej stanu ekologicznego i stanu chemicznego oceniono jako dobry .	ze składowej ocen stanu ekologicznego i stanu chemicznych oceniony został jako zły .
Stan sanitarny rzeki	Stan sanitarny był umiarkowany , średnioroczna ilość bakterii grupy coli typu fekalnego w 100 ml wynosiła 2 546. Również w 2010 r. (1553/100ml) i 2009 r. (1746 / 100 ml) stan sanitarny określono jako umiarkowany.	Stan sanitarny był umiarkowany , średnioroczna ilość bakterii grupy coli typu fekalnego w 100 ml wynosiła 3220.

Na terenie powiatu łomżyńskiego w 2011 r. nie był prowadzony monitoring stanu czystości wód podziemnych. Wg danych z *Programu ochrony środowiska* (2004 r.) wody ujmowane w m. Wizna przez wodociąg gminny zakwalifikowano do wód średniej jakości (klasa II). Nastąpiła poprawa jakości wód podziemnych w stosunku do roku 2001 gdzie klasyfikowane były do klasy III. Na stan wód podziemnych potencjalnie wpływać mogą zanieczyszczenia, które przenikać mogą do wód podziemnych ze stacji paliw. W 2002 roku skontrolowano wodę z 2 piezometrów zlokalizowanych

przy stacji paliw w Wiźnie (P. Łada Usługi Transportowe Łomża). Przeprowadzone badania na obecność substancji ropopochodnych stwierdziły ich brak w pobranych próbach.

Głównym źródłem powstawania odpadów komunalnych na terenie gminy Wizna są gospodarstwa domowe i w mniejszym stopniu obiekty infrastruktury (handel, usługi, rzemiosło, szkolnictwo). Poza odpadami komunalnymi, z funkcjonowaniem gospodarstw domowych związane jest wytwarzanie odpadów takich jak: odpady budowlane, zużyte opony, odpady z oczyszczalni ścieków oraz stacji uzdatniania wody. W gospodarstwach rolnych wytwarzane są odpady związane z ich funkcjonowaniem. Odpady komunalne od sierpnia 2010 r., kiedy zamknięto składowisko odpadów w gm. Wizna, są wywożone na składowisko w gm. Sokółka. Zgodnie z założeniami WPGO system gospodarowania odpadami komunalnymi w powiecie łomżyńskim oparty jest o regionalny zakład zagospodarowania odpadów – Zakład Przetwarzania i Unieszkodliwiania Odpadów w Czartorii.

Wg *Planu gospodarki odpadami dla powiatu łomżyńskiego* (2008 r.) wzrost jednostkowego wskaźnika wytwarzania odpadów będzie się kształtował na poziomie 5% w okresach 5 letnich i będzie wynosił w roku: 2014 - 317kg/Mk/rok, zaś w 2018 - 330kg/Mk/rok.

W otoczeniu terenu opracowania i na jego terenie nie występują zakłady zaliczane do zakładów stanowiących źródło poważnych awarii przemysłowych. W pobliżu opracowania nie ma również tras komunikacyjnych – dróg, linii kolejowych, którymi mogłyby być przewożone w istotnych ilościach substancje stanowiące źródło poważnych awarii, jak również nie są tu zlokalizowane gazociągi przesyłowe, które również są zaliczane do instalacji mogących być źródłem poważnych awarii.

Na omawianym terenie i w jego najbliższym otoczeniu nie wyznaczono obszarów ograniczonego użytkowania i stref przemysłowych na podstawie *ustawy z dnia 27 kwietnia 2001 r. Prawo ochrony środowiska* (Dz.U. z 2013 r. poz. 1232, z późn. zm.).

7. POTENCJALNE ZMIANY STANU ŚRODOWISKA W PRZYPADKU BRAKU REALIZACJI PROJEKTOWANEGO PLANU

Obszar analizowanego Planu nie posiada obowiązującego planu miejscowego, w związku z powyższym zmiany stanu środowiska na tym terenie mogą wynikać z kumulowania się istniejących problemów lub cech pozytywnych, bądź mogą być spowodowane przekształceniami związanymi z możliwością wydawania w tym terenie decyzji o warunkach zabudowy i zagospodarowaniu terenu. Należy podkreślić, iż decyzje te nie muszą być zgodne z ustaleniami kierunkowymi Studium uwarunkowań i kierunków zagospodarowania przestrzennego gminy Wizna. Muszą natomiast być zgodne z przepisami odrębnymi dotyczącymi m.in. obszarów szczególnego zagrożenia powodziowego, czy obszarów ochrony przyrody. Z tego względu tereny doliny Narwi stanowiące tereny zalewowe nie będą mogły podlegać urbanizacji, zaś tereny znajdujące się w obrębie obszarów ochrony przyrody (poza terenami zalewowymi) będą podlegały ograniczeniu zabudowy (w zależności od wpływu danej inwestycji na przedmiot ochrony danego obszaru).

Na terenie wysoczyzny, w związku z możliwością wydawania decyzji o warunkach zabudowy, możliwe będą następujące zmiany:

- przekształcenia rzeźby terenu i gleb związane z posadowieniem nowych budynków i infrastruktury technicznej na terenach rolnych. Istnieje możliwość tworzenia nasypów w celu wyrównania poziomu terenu na posesjach;
- zmniejszenie retencji naturalnej w tym rejonie poprzez zabudowę i ograniczenie powierzchni biologicznie czynnej;
- zwiększenie emisji zanieczyszczeń i hałasu na drogach spowodowane wzrastającym ruchem samochodów z nowych terenów zabudowy oraz brakiem kompleksowo rozwiązanej polityki komunikacyjnej w tym terenie;
- utrzymywać się będzie także stały – wysoki stan emisji zanieczyszczeń z palenisk domowych. Należy założyć, iż zanieczyszczenia będą w sposób ciągły kumulować się w środowisku, co może powodować, że stan sanitarny powietrza atmosferycznego będzie ulegał pogorszeniu;
- powstanie chaosu przestrzennego związanego z brakiem jednolitej polityki dotyczącej form, kubatury, kolorystyki budynków i ogrodzeń, a także lokalizacji nośników reklamowych.

Analiza opisanych skutków braku realizacji Planu na terenie wysoczyzny prowadzi do wniosku, iż niezrealizowanie dokumentu wywołać może przede wszystkim skutki negatywne. Przy czym możliwa będzie tu realizacja zabudowy o parametrach podobnych do tej, która istnieje w otoczeniu, nie zaś np. cmentarza, który został zaplanowany w Studium gminy Wizna, a którego realizacja jest niezbędna w celu zaspokojenia potrzeb lokalnej społeczności w tym zakresie.

Na terenie doliny Narwi nie przewiduje się zmian zagospodarowania przestrzennego. W związku z powyższym nie należy się spodziewać istotnych zmian elementów środowiska, w tym m.in. nie przewiduje się istotnych zmian rzeźby terenu, budowy geologicznej, funkcjonowania hydrologicznego, zmiany składu gatunkowego roślin i zwierząt (o ile występujące na tym terenie zbiorowiska łąkowe będą koszone), a także stanu środowiska – powietrza, wód, gleb, klimatu akustycznego, promieniowania elektromagnetycznego. Zostanie zachowany stan opisany w rozdziale 6 jako stan istniejący – stan o cechach korzystnych dla funkcjonowania środowiska.

8. ISTNIEJĄCE PROBLEMY OCHRONY ŚRODOWISKA ISTOTNE Z PUNKTU WIDZENIA REALIZACJI PROJEKTOWANEGO PLANU, W SZCZEGÓLNOŚCI DOTYCZĄCE OBSZARÓW PODLEGAJĄCYCH OCHRONIE NA PODSTAWIE USTAWY Z DN. 16 KWIETNIA 2004 R. O OCHRONIE PRZYRODY

W rozdziale 6 szczegółowo scharakteryzowano istniejące zagrożenia dla stanu środowiska, w związku z tym niniejszy rozdział jest podsumowaniem wcześniejszych analiz.

Występujące na terenie opracowania zagrożenia środowiska należy uznać za umiarkowanie znaczące. Najistotniejsze problemy ochrony środowiska wynikają z położenia terenu opracowania częściowo w krajobrazie przekształconym przez człowieka - zurbanizowanym i rolniczym. W wyniku działalności człowieka nastąpiła zmiana naturalnego sposobu użytkowania terenu, a co z tym związane m.in. lokalne pokrycie materiałem nieprzepuszczalnym gruntu, zmiany składu gatunkowego zbiorowisk roślinnych (występowanie zbiorowisk typowo antropogenicznych) i zwierząt, lokalne zmiany rzeźby terenu, profilu glebowego, hydrogeologiczne (na terenie wysoczyzny brak roślinności, która odgrywałaby istotne znaczenie w retencjonowaniu wody), a także przekształcenia jakości środowiska. Do zagrożeń stanu środowiska należy zaliczyć:

- występowanie źródeł zanieczyszczeń atmosferycznych powierzchniowych – indywidualne ogrzewanie budynków czynnikami grzewczymi o dużej zawartości substancji zanieczyszczających powietrze, pylenie z terenów zaoranych pól i dróg gruntowych – przy braku przekroczeń dopuszczalnych norm w tym rejonie;
- występowanie źródeł zanieczyszczeń wód na terenie gminy – celowe lub niecelowe odprowadzanie ścieków sanitarnych do gruntu (stosunkowo mały udział odprowadzanych ścieków sanitarnych do oczyszczalni ścieków z terenów zabudowy w gminie Wizna, ścieki sanitarne z terenu opracowania są odprowadzane do kanalizacji zbiorczej) oraz przenikanie zanieczyszczeń pochodzenia rolniczego (środków ochrony roślin i nawozów) – przy stanie ogólnym rzeki Narew, będącej odbiornikiem wód z tego rejonu, umiarkowanie dobrym.

Reasumując, znajdujący się na terenie opracowania krajobraz nie stanowi obecnie źródła istotnych zagrożeń dla występujących w tym rejonie gminy Wizna obszarów podlegających ochronie na podstawie *ustawy dnia 16 kwietnia 2004 r. o ochronie przyrody* (Dz. U. z 2013 r. poz. 627, z późn. zm.), nie mniej dla funkcjonowania przyrody w tym rejonie część Planu położona na wysoczyźnie ma znaczenie marginalne. Istotne znaczenie mają natomiast tereny położone w dolinie Narwi, gdzie brak jest źródeł zagrożeń.

W rozdziale 9.1. przedstawiono podstawowe problemy ochrony środowiska występujące w obszarach ochrony przyrody znajdujących się w obrębie opracowania i w jego otoczeniu.

9. CELE OCHRONY ŚRODOWISKA USTANOWIONE NA SZCZEBŁU MIĘDZYNARODOWYM, WSPÓLNOTOWYM I KRAJOWYM, ISTOTNE Z PUNKTU WIDZENIA PROJEKTOWANEGO PLANU ORAZ SPOSOBY, W JAKICH TE CELE I INNE PROBLEMY ŚRODOWISKA ZOSTAŁY UWZGLĘDNIONE PODCZAS OPRACOWYWANIA DOKUMENTU

9.1. Cele ochrony środowiska ustanowione na szczeblu międzynarodowym, wspólnotowym i krajowym, istotne z punktu widzenia projektowanego planu

Cele ochrony środowiska na poziomie gminy Wizna określa Program ochrony środowiska tej gminy, który uwzględnia polityki określone w tym zakresie na poziomie międzynarodowym (takie jak Konwencja Ramiarska o obszarach wodno-błotnych z 1971r. z późn. zm., Konwencja Genewska w sprawie transgranicznego zanieczyszczenia powietrza na dalekie odległości z 1979r. wraz z protokołem siarkowym z 1994r., Konwencja Berneńska o ochronie dzikiej fauny i flory europejskiej oraz ich siedlisk naturalnych z 1979r., Protokół Montrealski w sprawie substancji zubożających warstwę ozonową z 1987r. wraz z protokołami londyńskimi z 1990r. i wiedeńskim z 1992r., Ramowa Konwencja Narodów Zjednoczonych w sprawie zmian klimatu z Rio de Janeiro z 1992r., Konwencja ONZ o ochronie różnorodności biologicznej z Rio de Janeiro z 1992r., Ramowa Konwencja Narodów Zjednoczonych w sprawie zmian klimatu z Kioto z 1997r.), a także na poziomie krajowym i regionalnym (takie jak Koncepcja polityki przestrzennej zagospodarowania kraju, Polityka ekologiczna państwa, Program ochrony środowiska województwa podlaskiego, Program ochrony środowiska powiatu łomżyńskiego itp.).

W Programie ochrony środowiska gminy, jako podstawowe cele określono:

- Ochrona dziedzictwa przyrodniczego - zachowanie, odtwarzania i przywracanie walorów przyrodniczo-krajobrazowych gminy.
- Poprawa jakości środowiska i bezpieczeństwa ekologicznego - ochrona zasobów i poprawa jakości wód podziemnych; ochrona wód powierzchniowych; bezpieczna dla środowiska gospodarka odpadami; poprawa klimatu akustycznego.
- Racjonalne użytkowanie zasobów naturalnych.
- Działania systemowe: zwiększenie zakresu informacji o stanie środowiska naturalnego, jego zagrożeniach oraz sposobach przeciwdziałania zagrożeniom; wzrost świadomości ekologicznej mieszkańców oraz poprawa komunikacji społecznej w zakresie ochrony środowiska i racjonalnego wykorzystania zasobów naturalnych.

Realizacją polityki ochrony środowiska przyrodniczego na terenie gminy jest m.in. ochrona przyrody na podstawie *Ustawy z dn. 16 kwietnia 2004 r. o ochronie przyrody* (Dz. U. z 2013 r. poz. 627, z późn. zm.). Na terenie objętym Planem występują gatunki zwierząt podlegające ochronie na podstawie *Rozporządzenia z dnia 12 października 2011 r. w sprawie ochrony gatunkowej zwierząt* (Dz. U. Nr 237, poz. 1419). Bytujące i żerujące w tym rejonie zwierzęta zostały opisane w rozdziale 6. Ponadto na terenie Planu i w jego otoczeniu są zlokalizowane następujące obszarowe formy ochrony przyrody:

➤ **Obszar mający znaczenie dla Wspólnoty (OZW) - projektowany Specjalny Obszar Ochrony Siedlisk sieci Natura 2000 - Dolina Biebrzy PLH 200008** - obejmuje środkową i wschodnią część Planu. Obszar uznany został za OZW w lutym 2012 r. W granicy Planu znajduje się fragment doliny Narwi, a także teren wysoczyzny - obszar odbiegający od charakterystycznego dla tego obszaru - suchy, częściowo zabudowany i pokryty uprawami polowymi.

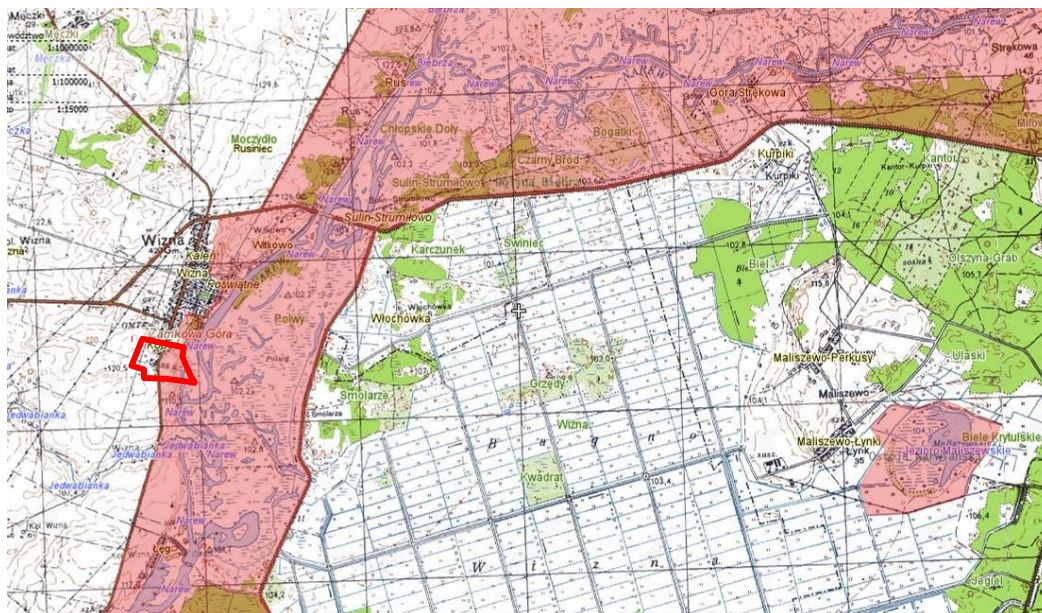
Celem utworzenia specjalnego obszaru ochrony siedlisk jest ochrona siedlisk przyrodniczych i populacji zagrożonych wyginięciem gatunków roślin i zwierząt, a także odtworzenie właściwego stanu ochrony siedlisk przyrodniczych lub gatunków. Dominującymi siedliskami w obszarze Doliny Biebrzy, podlegającymi ochronie, są siedliska mokradłowe: zalewane wodami rzecznyymi lub podtapiane wodami podziemnymi, torfowiska niskie ze zbiorowiskami turzycowymi i turzycowo-mszystymi, corocznie zalewane wodami rzecznyymi mułowiska i torfowiska porośnięte szuwarami właściwymi, bagienne olsy, okresowo zalewane przyrzeczne równiny madowe oraz odwodnione i zagospodarowane torfowiska ze zbiorowiskami łąkowymi.

Występuje tu co najmniej 36 gatunków ptaków z Załącznika I Dyrektywy Rady 79/409/EWG, oraz 23 gatunki z Polskiej Czerwonej Księgi. Niezwykle ważna ostoja wielu gatunków ptaków, szczególnie wodno-błotnych i drapieżnych, które osiągają tu rekordowe liczebności.

Torfowiska doliny Biebrzy są największym, prawie nie zmienionym kompleksem torfowisk dolinowych w Europie Środkowej i Zachodniej. Obszar ten charakteryzuje się dużym

zróżnicowaniem siedlisk. Spośród 15 typów siedlisk z Załącznika I Dyrektywy Rady 92/43/EWG, występujących w ostoi, największy udział powierzchniowy posiadają szczególnie cenne torfowiska przejściowe i trzęsawiska (*Caricion lasiocarpae*, *Caricetum appropinquatae*), zajmując ponad 6000 ha, zmiennowilgotne łąki trzęślicowe (*Molinietum caeruleae*) - ok. 3000 ha oraz bory i lasy bagienne - ponad 1700 ha.

Rys. 4. Schematyczna lokalizacja terenu Planu na tle fragmentu mapy z zaznaczonym Specjalnym Obszarem Ochrony Siedlisk „Dolina Biebrzy” (czerwone wypełnienie) – czerwoną linią schematycznie oznaczono granice Planu (źródło: strona <http://maps.geoportal.gov.pl>).



Najbardziej naturalnymi zbiorowiskami roślinnymi doliny Biebrzy są zbiorowiska leśne: bory bagienne, bór bagienny mechowiskowy, olsy, a także mszary i niektóre zbiorowiska szuwarowe. Naturalność doliny wyraża się też w dobrze wykształconej (zwłaszcza w Basenie Południowym) poprzecznej i podłużnej strefowości ekologicznej. Występuje tu 6 gatunków roślin z Załącznika II Dyrektywy Rady 92/43/EWG, m. in. najbogatsza w Polsce populacja obuwika pospolitego.

W dolinie Biebrzy występuje pięć gatunków ssaków z Załącznika II Dyrektywy Rady 92/43/EWG, w tym jeden z rzadkich i szczególnie zagrożonych w Polsce gatunków nietoperzy - nocek łydkowłosy (*Myotis dasycneme*). Dolina Biebrzy jest również bardzo ważną w skali kraju ostoją bobra i wydry.

Biebrza ma bogatą ichtiofaunę z różanką i minogiem ukraińskim. Należy ponadto podkreślić obecność bogatej populacji zagrożonego gatunku motyla - przeplatki maturna. Jest to jeden z najważniejszych obszarów dla ochrony tego gatunku w Polsce.

Łącznie odnotowano tu obecność 21 gatunków z Załącznika II Dyrektywy Rady 92/43/EWG.

W obrębie Planu na tarasie zalewowym doliny Narwi stwierdzono występowanie nizowych i górskich świeżych łąk użytkowanych ekstensywnie (*Arrhenatherion elatioris*) – kod 6510. Siedlisko to zostało wymienione w Rozporządzeniu Ministra Środowiska z dnia 13 kwietnia 2010 r. w sprawie siedlisk przyrodniczych oraz gatunków będących przedmiotem zainteresowania Wspólnoty, a także kryteriów wyboru obszarów kwalifikujących się do uznania lub wyznaczenia jako obszary Natura 2000 (Dz. U. Nr 77, poz. 510, ze zm. Dz. U. z 2012 r., poz. 1041). Szczegółowy opis tego siedliska znajduje się w rozdziale 6. Wg danych z Zeszytów sporządzonych na potrzeby projektu Planu zadań ochronnych, na terenie Planu nie stwierdzono występowania gatunków roślin i zwierząt objętych art. 4 dyrektywy 2009/147/WE i gatunków wymienionych w załączniku II do dyrektywy 92/43/EWG, za wyjątkiem gatunków ptaków *Sterna albifrons* oraz *Chlidonias hybryda* (których obecność na tym terenie wymaga potwierdzenia; szczegółowy opis siedlisk tych ptaków znajduje się w części dotyczącej OSOP Bagno Wizna). Ponadto na terenie wysoczyzny zinwentaryzowano gniazdo bociana białego *Ciconia ciconia*.

Jako główne zagrożenia w Standardowym Formularzu Danych dla tego obszaru wymieniono:

odwodnienie tego terenu systemem melioracyjnym, w skutek czego następuje obniżenie poziomu wód gruntowych, prowadzące do przesuszenia torfowisk i ich mineralizacji, co powoduje ustępowanie roślinności typowo bagiennej i wkraczanie gatunków i zbiorowisk charakterystycznych dla siedlisk bardziej suchych. Skutkiem odwodnienia są także rozległe i długotrwałe pożary, niszczące nie tylko roślinność i likwidujące zwierzyńnię, ale i złoża torfowe; odchodzenie miejscowej ludności od użytkowania rolniczego tych terenów - kośnego użytkowania łąk oraz wypasu - powoduje ekspansję zakrzaczeń i roślinności drzewiastej, zastępującej siedliska otwarte;

zalesianie terenów otwartych oraz rabunkowa eksploatacja lasów bez ich odnawiania;

brak uregulowania gospodarki wodno-ściekowej w Dolinie, stosowanie nawozów, nielegalne pozbywanie się odpadów prowadzi do eutrofizacji wód podziemnych i powierzchniowych;

osuszanie lub likwidacja małych zbiorników wodnych, rabunkowe pozyskiwanie surowców zielarskich oraz eksploatacja torfu na gruntach prywatnych;

penetrowanie siedlisk przez ludzi (szlaki turystyczne, ścieżki rowerowe) i zwierzęta domowe;

lokalizowanie napowietrznych linii energetycznych i urządzeń towarzyszących kolidujących z przelotami ptaków;

polowania, pozyskiwanie zwierząt, kłusownictwo.

➤ **Obszar Specjalnej Ochrony Ptaków sieci Natura 2000 – Bagno Wizna PLB200005** – obejmuje wschodnią i środkową część Planu (granica OSOP Bagno Wizna na terenie Planu pokrywa się z granicą OZW Doliny Biebrzy). W granicy Planu znajduje się obszar doliny Narwi, a także teren wysoczyzny odbiegający od charakterystycznego dla tego obszaru, tj. suchy, pokryty zabudowaniami i monokulturowymi uprawami zbóż. OSOP „Bagno Wizna” został powołany w 2008 r. rozporządzeniem Ministra Środowiska. Obszar ten obejmuje torfowisko o nazwie Wizna położone w dolinie Narwi, przy czym najbardziej wartościowe siedliska ptaków znajdują się na przeciwnym, niż miejscowość Wizna, brzegu Narwi (lewym). Rejon ten, nazywany Pulwy, jest to część madowa charakteryzująca się mozaiką niewysokich wzniesień i obniżen terenu, zajęta przez starorzeczka i zastoiska wodne. Jest to obszar regularnie zalewany podczas wiosennych, letnich i jesiennych wezbrań Narwi. Wiosną przez kilka tygodni utrzymują się tu rozległe rozlewiska. Właśnie na tym obszarze znajdują się ostoje łęgowe i żerowiska najcenniejszych gatunków ptaków wodno-błotnych. Wyższe wzniesienia porasta roślinność trawiasta i ziołoroślowa, niższe - szuwały mannowe i mannowo - turzycowe, w zagłębieniach rozwijają się szuwały turzycowe, mannowe i mozgowe, a na starorzeczach - szuwały pałkowe, oczeretowe i lokalnie trzcinowe. Cała strefa madowa użytkowana jest rolniczo jako łąki i pastwiska.

W okolicach Wizny, w obrębie doliny Narwi na przeciwnym brzegu, można obserwować tysiące żerujących i przelotnych gęsi - głównie gęsi białoczelne (80%), rzadziej gęsi zbożowe, czy bernikle białolice, rdzawoszyje, gęsi małe; łabędzie krzykliwe i łabędzie czarnodziobe, bataliony, siewki złote.

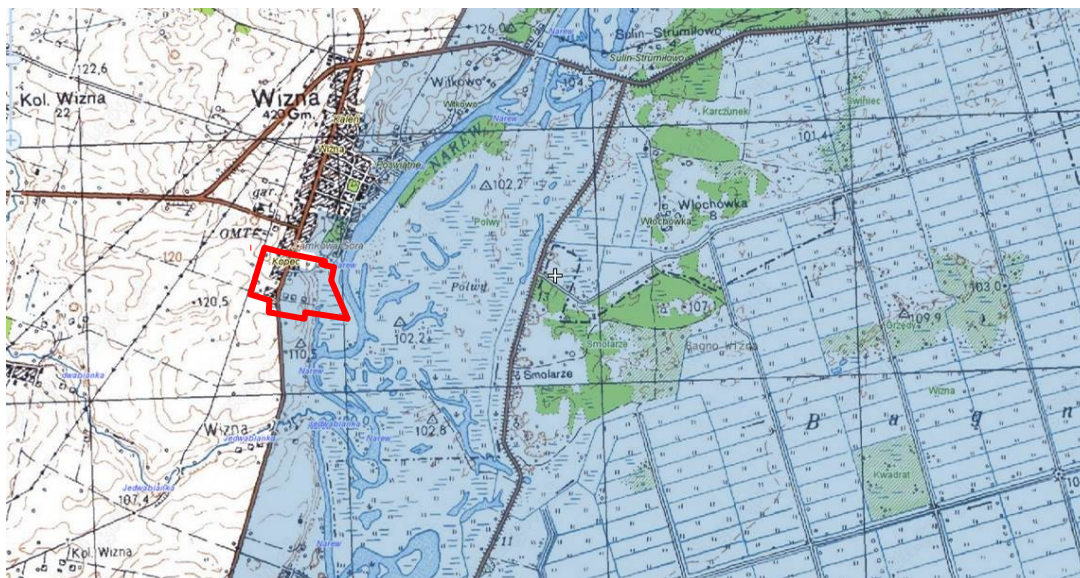
Celem utworzenia obszaru specjalnej ochrony ptaków jest ochrona przestrzeni życiowej ptaków, wymienionych w załączniku I Dyrektywy Ptasiej UE, określonych w Standardowym Formularzu Danych Natura 2000. Stwierdzono tu występowanie co najmniej 37 gatunków ptaków wymienionych w Załączniku I Dyrektywy Ptasiej. Liczebność 9 gatunków mieści się w kryteriach wyznaczania ostoi ptaków wprowadzonych przez BirdLife International. Ponadto 17 z występujących tu gatunków ptaków zostało zamieszczonych na liście ptaków zagrożonych w Polskiej Czerwonej Księdze Zwierząt. Bagno Wizna jest jedną z 10 najważniejszych ostoi błotniaka łąkowego, kropiatki, derkacza, bataliona, dubelta, rybitwy białoczelnej, rybitwy białowąsej i rybitwy czarnej oraz wodniczki.

W obrębie Planu wg danych z projektu Planu zadań ochronnych dla obszaru Natura 2000 Bagno Wizna bytują:

rybitwa białoczelna *Sterna albifrons* - na śródlądziu jej siedliska stanowią piaszczyste wyspy w nurcie rzek, na zbiornikach zaporowych, żwirowniach, zalanych wyrobiskach itp. Gniazdo buduje w płytkim zagłębieniu wygrzebanym w piasku lub innym podłożu z bardzo skąpą wyściółką. Składa od 2 do 3 jaj w maju-czerwcu, które wykluwają się po ok. 20 dniach. Małe rybitwy po wykuciu opuszczają gniazdo i kryją się w pobliżu karmione przez oboje rodziców. Lotność uzyskują po 15-17 dniach. Żywią się małymi rybami, wodnymi owadami, skorupiakami i mięczakami. Rybitwa białoczelna jest gatunkiem wędrownym, przylatuje w maju, odlatuje na przełomie sierpnia i września.

Gatunek chroniony, wymieniony w Polskiej Czerwonej Księdze Zwierząt jako bliski zagrożenia, oraz w Dyrektywie Ptasiej; zagrożony utratą siedlisk lęgowych. Jako główne zagrożenia dla tego gatunku wymienia się: zarastanie pastwisk wskutek zaniechania wypasu lub zmniejszenia obsady (zanik polaci nagiego piasku), wzrost presji rekreacyjnej w sąsiedztwie wód, presja drapieżników.

Rys. 5. Schematyczna lokalizacja terenu Planu na tle fragmentu mapy z zaznaczonym Obszarem Specjalnej Ochrony Ptaków „Bagno Wizna” (niebieskie wypełnienie) – czerwoną linią schematycznie oznaczono lokalizację granic Planu (źródło: strona <http://maps.geoportal.gov.pl>).



rybitwa białowasa *Chlidonias hybrida* – zajmuje siedliska bagienne w dolinach rzecznych, płytkie stawy hodowlane i zbiorniki zaporowe z pływającą roślinnością wodną. Gniazdo to platforma zbudowana na płytkiej wodzie z długich łodyg i liści roślin wodnych, umiejscowiona w rzadkich szuwarach lub wśród roślinności pływającej. Składa 2-3 jaja w maju-czerwcu. Wysiadywanie trwa 18-20 dni. Młode uzyskują lotność po ok. 23 dniach. Żywi się drobnymi rybami, żabami, owadami oraz ich larwami. Ptak wędrowny, przylot kwiecień-maj, odlot: sierpień-wrzesień. Gatunek chroniony, wymieniony w Polskiej Czerwonej Księdze Zwierząt jako wymagający szczególnej uwagi oraz w Dyrektywie Ptasiej. Jako główne zagrożenia dla tego gatunku wymienia się: wzrost presji rekreacyjnej w sąsiedztwie wód oraz presja drapieżników wpływająca na obniżenie udatności lęgów.

Ponadto zinwentaryzowano:

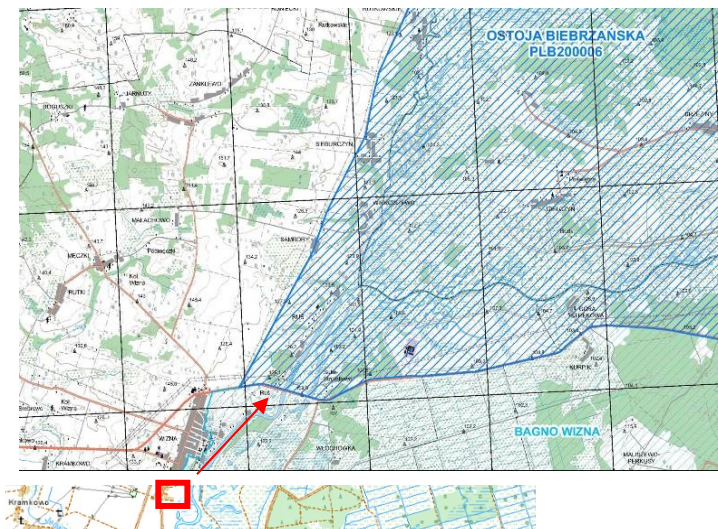
bociana białego *Ciconia ciconia* - miejscem żerowania bociana białego są tereny podmokłe, zwłaszcza łąki nadrzeczne, obrzeża oczek wodnych i stawów, pastwiska, a także pola uprawne (zwłaszcza w okresie wykonywania zabiegów agrotechnicznych). Ptaki przylatują z zimowiska od połowy marca do maja, a odlatują pod koniec sierpnia. Młode ptaki wykluwają się około połowy maja i spędzają w gnieździe 60-65 dni. Zagrożeniem dla tego gatunku są: kurczenie się areału żerowisk na skutek intensyfikacji rolnictwa, kolizje z napowietrznymi liniami energetycznymi, utrata miejsc gniazdowych w wyniku przebudowy dachów i likwidacji platform gniazdowych na słupach.

Zatem podstawowym miejscem bytowania i żerowania wymienionych ptaków są tereny rzeki oraz jej otoczenia. Dotyczy to w szczególności ww. gatunków rybitw, dla których zadania ochronne, mające na celu zachowanie lub zwiększenie istniejących populacji sformułowane w projekcie Planu zadań ochronnych dotyczą zbiorników wodnych.

Jako główne zagrożenia w Standardowym Formularzu Danych dla tego obszaru wymieniono: intensyfikowanie użytkowania rolnego, wylwanie ścieków i składowanie odpadów organicznych, wypalanie roślinności, sadzenie monokultur drzew, lokalizowanie napowietrznych linii energetycznych i urządzeń towarzyszących, penetrowanie siedlisk przez ludzi i zwierzęta domowe, obniżanie się poziomu wód gruntowych na torfowiskach.

➤ **Obszar Specjalnej Ochrony Ptaków sieci Natura 2000 – Ostoja Biebrzańska PLB 200006** – najbardziej wysunięta w kierunku tego Obszaru granica analizowanego Planu (północna) znajduje się w odległości około 2 km na wschód od tego obszaru Natury 2000. Obszar ten jest oddzielony od Planu poprzez tereny zabudowy, komunikacji oraz upraw polowych. Został powołany w 2004 r. Rozporządzeniem Ministra Środowiska. W rejonie wsi Wizna Obszar ten obejmuje dolinę Narwi.

Rys. 6. Schematyczna lokalizacja terenu Planu na tle fragmentu mapy z zaznaczonym Obszarem Specjalnej Ochrony Ptaków „Ostoja Biebrzańska” (ciemno niebieski szraf) – czerwonym prostokątem schematycznie oznaczono lokalizację Planu (mapa ze strony: www.natura2000.mos.gov.pl).



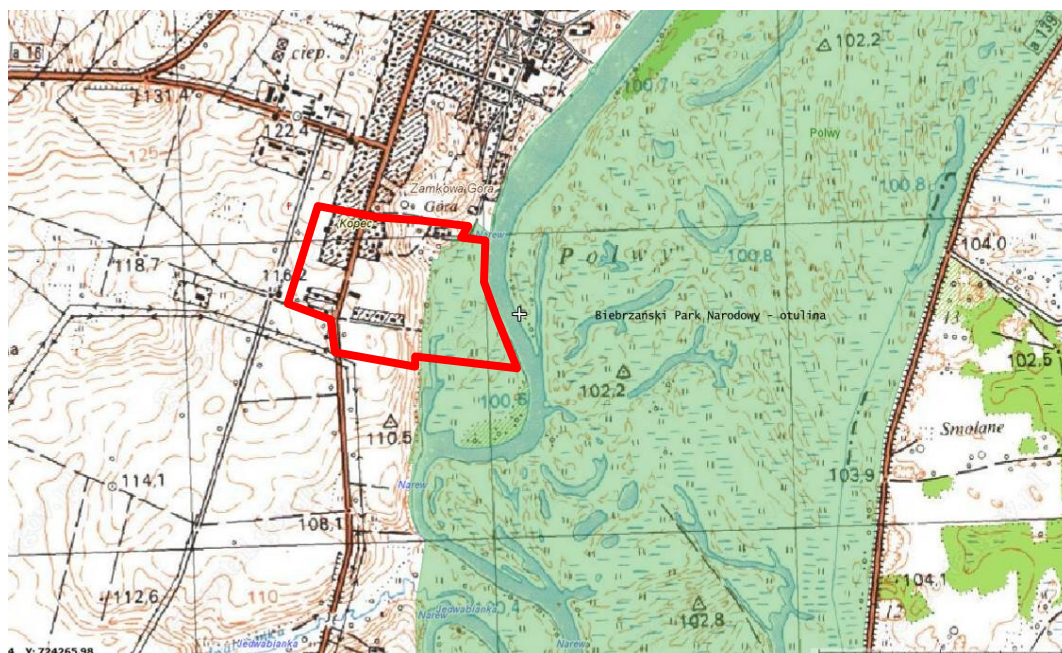
Celem utworzenia obszaru specjalnej ochrony ptaków jest ochrona przestrzeni życiowej ptaków, wymienionych w załączniku I Dyrektywy Ptasiej UE, określonych w Standardowym Formularzu Danych Natura 2000. Występują tu co najmniej 43 gatunki ptaków wymienionych w Załączniku I Dyrektywy Ptasiej. Liczebność 19 gatunków mieści się w kryteriach wyznaczania ostoi ptaków wprowadzonych przez BirdLife International. Ponadto 25 gatunków zostało zamieszczonych w Polskiej Czerwonej Księdze Zwierząt. Ostoja Biebrzańska jest najważniejszą w Polsce i Unii Europejskiej ostoją wodniczki i orlika grubodziobego. Największą liczebność w Polsce i jedną z największych w Unii Europejskiej osiągają tu: błotniak stawowy, cietrzew, derkacz, dubelt, uszatka błotna, kropiatka, rybitwa czarna i rybitwa białoskrzydła (w latach o wysokim poziomie wody). Jest to również bardzo ważna ostoja ptaków drapieżnych, gatunków takich jak: kania ruda, kania czarna, bielik, błotniak zbożowy, gadożer, orzeł przedni i orzełek.

Jako główne zagrożenia w Standardowym Formularzu Danych dla tego obszaru wymieniono: zaniechanie użytkowania łąk i pastwisk na terenach podmokłych, eutrofizacja siedlisk spowodowana emisją pyłów przemysłowych i stosowaniem nawozów sztucznych, lokalny deficyt wody wynikający z przeprowadzenia melioracji, zanieczyszczenie wód, turystyka, kłusownictwo oraz wypalanie szuwarów. Potencjalne zagrożenie związane z rozbudową I helsińskiego korytarza transportowego Via Baltica.

➤ **Otulina Biebrzańskiego Parku Narodowego** – Biebrzański Park Narodowy został utworzony na podstawie Rozporządzenia Rady Ministrów z dnia 9 września 1993 roku. Celem utworzenia Parku jest ochrona rozległych torfowisk Kotliny Biebrzańskiej oraz niewielkiego fragmentu Wzgórz Sokólskich. Otulina Parku obejmuje także nieduże części przylegających do Kotliny Biebrzańskiej mezoregionów: Wzgórz Sokólskich, Wysoczyzny Białostockiej, Wysoczyzny Kolneńskiej i Doliny Górnej Narwi. Najcenniejsze walory Parku to szeroka dolina mającej charakter naturalny silnie meandrującej rzeki Biebrzy, z największym zespołem torfowisk w Polsce, zwanych Bagnami Biebrzańskimi. Wraz z unikatową mozaiką i strefowością siedlisk mokradłowych, a także ekstensywnym rolnictwem zachowały się tu rzadkie, zagrożone i ginące w kraju i Europie gatunki roślin, ptaków i innych zwierząt. Bagna Biebrzańskie są uznawane za jedną z najważniejszych w kraju i w Europie Środkowej ostoi ptaków wodno-błotnych.

Otulina to wg ustawy z dnia 16 kwietnia 2004 r. o ochronie przyrody – „strefa ochronna granicząca z formą ochrony przyrody i wyznaczona ... w celu zabezpieczenia przed zagrożeniami zewnętrznymi wynikającymi z działalności człowieka”. Ustawa jednak nie daje żadnych podstaw prawnych do formułowania rygorów w stosunku do obszaru będącego w otulinie. Zatem otulina jest elementem informacyjnym.

Rys. 7. Schematyczna lokalizacja terenu Planu na tle fragmentu mapy z zaznaczoną otuliną Biebrzańskiego Parku Narodowego (zielone wypełnienie) – czerwoną linią schematycznie oznaczono granice Planu (źródło: strona <http://maps.geoportal.gov.pl>).



9.2. Problematyka ochrony środowiska w projekcie planu

W Planie ustalono następujące rozlokowanie terenów funkcjonalnych:

- nowe tereny zabudowy zostały wyznaczone na terenie wysoczyzny morenowej (w części zachodniej i środkowej Planu) głównie jako uzupełnienie istniejącej zabudowy mieszkaniowej jednorodzinnej, wielorodzinnej i zagrodowej. Większe tereny nowej zabudowy – MU i 2MN – zostały wyznaczone wzdłuż istniejących dróg na terenie o małych wartościach przyrodniczych. Za pomocą nieprzekraczalnej linii zabudowy w obrębie krawędzi skarpy wysoczyzny morenowej wprowadzono zakaz lokalizacji budynków;
- ustalono zachowanie istniejącego użytkowania w obrębie doliny Narwi w postaci terenów zieleni nieurządzonej (łąk i pastwisk) i terenów rolnych;
- w części środkowej Planu (w obrębie wysoczyzny morenowej i jej krawędzi) wyznaczono teren cmentarza wraz z 50 m i 150 m strefą. W strefach tych wprowadzono ustalenia:
 - w strefie 50 m od granic cmentarza zakazano realizacji budynków mieszkalnych oraz budynków lub lokali usługowych typu: zakłady żywienia zbiorowego, bądź zakłady przechowujące artykuły żywności;
 - w strefie od 50 m do 150 m od granic cmentarza wprowadzono obowiązek podłączenia istniejących i projektowanych budynków korzystających z wody do sieci wodociągowej;
 - w strefie do 150 m granic cmentarza zakazano realizacji studzien służących do czerpania wody do picia i potrzeb gospodarczych.

Powyższe ustalenia są zgodne ze wskazaniami określonymi w *Rozporządzeniu Ministra Gospodarki Komunalnej z dnia 25 sierpnia 1959 r. w sprawie określania, jakie tereny pod względem sanitarnym są odpowiednie na cmentarze* (Dz. U. Nr 52, poz. 315).

Opis przeznaczenia poszczególnych terenów znajduje się w rozdziale 5.

W Planie **uwzględniono obecność obszarów Natury 2000**: Obszaru Specjalnej Ochrony Ptaków „Bagno Wizna” (PLB20005) oraz Obszaru mającego znaczenie dla Wspólnoty – projektowanego Specjalnego Obszaru Ochrony Siedlisk „Dolina Biebrzy” (PLH 200008), a także **otuliny Biebrzańskiego Parku Krajobrazowego** wskazując ich granice na rysunku Planu oraz obowiązek przestrzegania rygorów wynikających z ich obecności.

Na rysunku Planu wskazano również granice **obszaru szczególnego zagrożenia powodzią**, zaś w tekście wskazano obowiązek przestrzegania przepisów dotyczących tych obszarów zgodnie z *ustawą z dnia 18 lipca 2001 r. Prawo wodne* (Dz.U. z 2012, poz. 145, z późn. zm.).

Ponadto wprowadzono następujące ustalenia mające wpływ na stan środowiska i zdrowia ludzi:

- **zasady lokalizacji przedsięwzięć mogących znacząco oddziaływać na środowisko lub innych stanowiących potencjalne uciążliwości:**
 - ustalono zakaz lokalizowania przedsięwzięć zaliczanych w przepisach odrębnych do inwestycji mogących zawsze znacząco oddziaływać na środowisko, za wyjątkiem inwestycji celu publicznego z zakresu infrastruktury technicznej,
 - ustalono zakaz lokalizowania obiektów mogących powodować stałe lub czasowe ponadnormatywne uciążliwości spowodowane wytwarzaniem hałasu i zanieczyszczaniem powietrza, gleby, wód gruntowych oraz powierzchniowych,
 - ustalono zakaz lokalizowania wszelkiej działalności hurtowej, składowej, wytwórczej lub produkcyjnej, a w szczególności dystrybucji takich towarów jak: gaz, paliwa płynne i inne substancje niebezpieczne, za wyjątkiem terenu 1MN, gdzie w strefie 50 m od cmentarza dopuszcza się realizację obiektów usługowych prowadzących działalność związaną z funkcją cmentarza: hurtową, składową, magazynową i wytwórczą, pod warunkiem nie powodowania uciążliwości dla przeznaczenia podstawowego.
- **w zakresie rzeźby terenu** – nie wprowadzono zakazu zmiany rzeźby terenu, w tym na terenie ZC ustalono wykonanie nasypu gruntu przepuszczalnego oraz wykonanie drenażu opaskowego. Zachowanie terenów rolnych – 1R i 3R oraz wolnych od zabudowy w obrębie terenów 1MN i 2MN na terenie krawędzi wysoczyzny morenowej stwarza warunki do zachowania części skarpy wysoczyzny położonej na terenie Planu w istniejącym kształcie.
- **w zakresie środowiska gruntowo - wodnego i wód powierzchniowych ustalono:**
 - obowiązek odprowadzania ścieków bytowych do istniejącej i projektowanej sieci kanalizacji sanitarnej;
 - odprowadzanie wód opadowych i roztopowych z terenów zabudowy powierzchniowe, w granicach własnej nieruchomości. Przy czym, o ile jest to wymagane, ustalono obowiązek oczyszczenia w separatorach wód opadowych lub roztopowych z nawierzchni utwardzonych, przed odprowadzeniem ich bezpośrednio do gruntu lub do cieków powierzchniowych, zgodnie z przepisami odrębnymi;
 - obowiązek kształtowania powierzchni działek w sposób uniemożliwiający odprowadzenie wód opadowych na działki sąsiednie oraz nie powodujących zakłócenia istniejących stosunków wodnych;
 - dostosowanie warunków gruntowo-wodnych terenu cmentarza do wymogów *Rozporządzenia Ministra Gospodarki Komunalnej z dnia 25 sierpnia 1959 r., w sprawie określenia, jakie tereny pod względem sanitarnym są odpowiednie pod cmentarze* (Dz.U. Nr 52, poz. 315).
- **w zakresie ochrony powietrza atmosferycznego** ustalono obowiązek stosowania ekologicznych nośników energii w systemach grzewczych budynków, to jest gazu ziemnego, oleju opałowego, drewno, biomasy pellet, energii elektrycznej, odnawialnych źródeł energii, za wyjątkiem źródeł wykorzystujących w procesie przetwarzania energię wiatru oraz energię pozyskiwaną z biogazu wysypiskowego, a także biogazu powstałego w procesach odprowadzania lub oczyszczania ścieków albo rozkładu składowanych szczątków roślinnych i zwierzęcych.
- **w zakresie ochrony klimatu akustycznego** – ustalono obowiązek traktowania terenów oznaczanych na rysunku Planu symbolem:
 - MN, jako: „terenów zabudowy mieszkaniowej jednorodzinnej” w rozumieniu *Rozporządzenia MŚ z dn. 14 czerwca 2007 r. w sprawie dopuszczalnych poziomów hałasu w środowisku* (Dz. U. Nr 120, poz. 826, z późn. zm.),
 - MW, jako „terenów zabudowy mieszkaniowej wielorodzinnej i zamieszkania zbiorowego” w rozumieniu ww. Rozporządzenia,
 - MU, jako „terenów mieszkaniowo-usługowych” w rozumieniu ww. Rozporządzenia,
 - MR, jako „terenów zabudowy zagrodowej” w rozumieniu ww. Rozporządzenia.

- **w zakresie ochrony powierzchni ziemi przed zanieczyszczeniami** ustalono obowiązek prowadzenia gospodarki odpadami zgodnie z przepisami odrębnymi zapewniającymi ochronę życia i zdrowia ludzi oraz ochronę środowiska; a także zgodnie ze stosownymi uchwałami Rady Gminy przyjętymi w celu utrzymania czystości i porządku w gminie oraz Planem gospodarki odpadami.
- **w zakresie ochrony funkcjonowania przyrodniczego** ustalono:
 - niezabudowane i nieutwardzone części terenów należy zagospodarować zielenią ozdobną;
 - zachowanie części powierzchni działek jako terenu biologicznie czynnego:

Symbole p r z e z n a c z e n i a t e r e n u	Powierzchnia terenów [ha]	Minimalny wskaźnik terenu biologicznie czynnego w [%]	Minimalna powierzchnia terenu biologicznie czynnego [ha]
MN	4,45	40	1,78
MW	0,46	25	0,12
MU	0,71	30	0,21
MR	5,98	30*	1,79
ZC	1,51	0*	0
KPU	0,81	0*	0
R	2,18	100*	2,18
ZN	9,3	100*	9,3
KDL, KDD, CPJ, CP	1,65	0*	0
Sumy:	27,05	-	15,38

* brak określenia pbc, przyjęto wartości wynikające z możliwości zagospodarowania terenu określonego w Planie.

Jak wynika z powyższego zestawienia na terenie Planu zachowane zostanie minimum ok. 15,38 ha terenów biologicznie czynnych, co stanowi około 56,9% powierzchni Planu. Jest to wskaźnik stosunkowo duży. W skład terenów niepokrytych materiałami nieprzepuszczalnymi i niezabudowanymi będą wchodziły tereny otwarte – grunty orne, pastwiska, łąki, tereny zieleni urządzonej przy obiektach mieszkaniowych i usługowych. Do tej sumy nie wliczono terenów nieutwardzonych w obrębie cmentarza, ponieważ Plan nie określa minimalnej powierzchni tych terenów na planowanym cmentarzu (czy ograniczeń w jego zagospodarowaniu, takich jak maksymalna powierzchnia zabudowy), nie mniej należy się spodziewać, że tam również tereny zieleni powstaną, ponieważ zgodnie z *Rozporządzeniem Ministra Infrastruktury z dnia 7 marca 2008 r. w sprawie wymagań, jakie muszą spełnić cmentarze, groby i inne miejsca pochówku zwłok i szczątków* cmentarz projektuje się i utrzymuje jako tereny o założeniu parkowym. Również w obrębie terenów komunikacji będą występować tereny zieleni. Zatem podany powyżej procentowy udział terenów biologicznie czynnych będzie prawdopodobnie nieco większy.

Nowe tereny zabudowy, cmentarza i komunikacji (tereny lokalizacji budynków, dróg, miejsc postojowych, miejsc pochówków, zieleni urządzonej itp., czyli włącznie z terenami biologicznie

czynnymi) zajmują powierzchnię około 6,86 ha, czyli 25,4% powierzchni Planu (do powierzchni nowych terenów zabudowy i komunikacji nie włączono terenów obecnie zagospodarowanych w ten sposób). Na tych terenach zachowane zostanie minimum 1,37 ha terenów biologicznie czynnych, a więc redukcja tych terenów w skutek realizacji ustaleń Planu będzie występowała na maksymalnie 5,46 ha co stanowi około 20,2% powierzchni terenu Planu.

Nastąpi więc zdecydowana zmiana zagospodarowania części terenu Planu. Do tej pory tereny zabudowy z towarzyszącą zielenią urządzoną stanowiły około 24% powierzchni omawianego terenu, pozostałą część stanowiły zaś tereny rolne. Po zrealizowaniu ustaleń Planu będą mogły zaś stanowić 57,6% jego powierzchni, zaś tereny rolne będą stanowiły 42,4%.

10. ANALIZA PRZEWIDYWANEGO ODDZIAŁYWANIA PROJEKTU MPZP NA ŚRODOWISKO I LUDZI, Z UWZGLĘDNIENIEM ZALEŻNOŚCI MIĘDZY ELEMENTAMI ŚRODOWISKA I MIĘDZY ODDZIAŁYWANIAM NA TE ELEMENTY

10.1. Przewidywane skutki wpływu ustaleń projektu Planu na zasoby poszczególnych elementów środowiska

Ukształtowanie powierzchni terenu, gleby

Plan adaptuje istniejące tereny zabudowy mieszkaniowej jednorodzinnej, wielorodzinnej, zagrodowej oraz istniejący układ komunikacyjny, a także wyznacza nowe tereny zabudowy mieszkaniowej jednorodzinnej, mieszkaniowo-usługowej, zagrodowej oraz cmentarza i dróg w obrębie terenów rolnych – niskich i średnich klas bonitacyjnych. Około 25,4% powierzchni Planu będzie mogło zmienić formę użytkowania i zagospodarowania, w wyniku jego realizacji, z terenów otwartych (gruntów rolnych – gruntów ornych i pastwisk) w tereny zabudowy, cmentarza i komunikacji z zielenią towarzyszącą. Nastąpi więc trwała likwidacja użytków rolnych i zmiana profilu glebowego na tym obszarze Planu. Na około 74,6% powierzchni terenu zostanie zachowane obecne użytkowanie i zagospodarowanie - na tych terenach nie przewiduje się zasadniczych zmian ukształtowania terenu i profilu glebowego wynikających z realizacji Planu. Są to zarówno tereny otwarte – grunty rolne z pojedynczymi zadrzewieniami, tereny łąk w dolinie Narwi, jak i tereny istniejącej zabudowy. W Planie nie ustalono ochrony strefy krawędziowej wysoczyzny morenowej poprzez zakazanie zmian jej niwelety, wprowadzono natomiast ustalenia umożliwiające jej zachowanie w istniejącej formie. Korzystne dla ochrony skarpy wysoczyzny morenowej jest zachowanie części terenów wolnych od zabudowy w jej rejonie - terenów rolnych (tereny 1R i 3R), zaś na terenach zabudowy ustalenie zakazu zabudowy w obrębie strefy krawędziowej wysoczyzny (za pomocą nieprzekraczalnej linii zabudowy – tereny 1MN i 2MN). Zmiany rzeźby terenu w obrębie skarpy wysoczyzny będą natomiast mogły zająć w obrębie planowanego cmentarza i terenu związanego z obsługą cmentarza. Zmiany te będą spowodowane koniecznością nasypiania gruntów przepuszczalnych i wprowadzeniem systemu odwadniającego. Można zatem powiedzieć, że w tej części opracowania wystąpią trwałe, istotne przekształcenia rzeźby terenu. Zniszczeniu ulegnie też warstwa humusu przykrywająca utwory mineralne.

Na terenie Planu nie zidentyfikowano terenów zagrożonych wystąpieniem ruchów masowych ziemi zgodnie z ewidencją takich terenów prowadzoną przez Starostę. Wprowadzenie zagospodarowania w obrębie skarpy wysoczyzny morenowej na terenach cmentarza, w szczególności w części południowej, będzie wymagało kształtowania prawidłowego skarp, w celu zapobiegnięcia osunięcia się gruntu. Wg *Dokumentacji geologicznej rozpoznania warunków gruntowo-wodnych w podłożu działek nr ewid. 1622 i 1618 w Wiźnie dla potrzeb ustalenia przydatności tego terenu dla lokalizowania i projektowania cmentarza* technicznie możliwe jest zapewnienie prawidłowych warunków gruntowych na terenie cmentarza.

Na terenach, gdzie zaplanowano zmianę użytkowania i zagospodarowania na terenie wysoczyzny morenowej, przekształcenia niwelety będą miały dwojaki charakter: chwilowy i stały. W obrębie terenów nowej zabudowy Plan zasadniczo generuje zmiany chwilowe lub krótkoterminowe, związane z realizacją zabudowy oraz infrastruktury technicznej. Rozbudowa i modernizacja infrastruktury technicznej, z którą wiąże się bezpośrednio prowadzenie głębokich wykopów, dotyczyć będzie przede wszystkim nowych (wyznaczonych Planem) ciągów komunikacyjnych (teren

03KDD, 04KDD i KPU). Na terenach planowanej zabudowy zmiany niwelety będą prawdopodobnie mniejsze i będą miały charakter głównie krótkoterminowy, ponieważ warunki budowlane są w większości korzystne - przekształcenia będą dotyczyć głównie strefy przypowierzchniowej - najczęściej do 2,0 m ppt. Będą związane z podpiwniczeniem budynków oraz budową podziemnych przyłączy instalacji infrastruktury technicznej. Grunty z wykopów zgodnie z *Rozporządzeniem Ministra Środowiska z 21 września 2001 r. w sprawie katalogu odpadów* (Dz. U. z 2001 r. Nr 112 poz. 1206) są odpadem, w związku z czym ich zagospodarowanie jest ściśle określone przepisami prawa. W rzeczywistości przepisy prawa są jednak w tym zakresie często nieprzestrzegane. Ograniczenie procedury nielegalnego wywozu gruntu lub jego niewłaściwego składowania wykracza poza możliwości ustaleń Planu. Grunty z wykopów (m.in. fundamentowych) będą więc częściowo wywożone lub mogą posłużyć do formowania nasypów na terenie Planu. Spowodować to może niewielkie, trwałe podniesienie powierzchni terenu.

Jednym z czynników mających wpływ na ukształtowanie powierzchni ziemi jest składowanie odpadów. Oddziaływanie Planu w zakresie wytwarzania i składowania odpadów zostało przedstawione w rozdziale 10.2.

Kopaliny

Na omawianym terenie nie występują udokumentowane złoża kopalin, dlatego nie przedstawiono wpływu ustaleń projektu Planu na nie.

Bilans wód podziemnych i powierzchniowych oraz układ hydrologiczny

Wody podziemne stosunkowo łatwo ulegają przekształceniom ilościowym wskutek działalności inwestycyjnej ingerującej bezpośrednio lub pośrednio w środowisko wodne, w wyniku prowadzenia prac ziemnych, zmiany struktury gleb, zmniejszenia pokrycia gleby roślinnością wysoką, a także ograniczenia powierzchni biologicznie czynnej na gruncie rodzimym.

W wyniku realizacji Planu, na jego terenie nastąpi umiarkowanie duże, trwałe ograniczenie powierzchni biologicznie czynnej (ok. 20% powierzchni Planu). Wody deszczowe o małym stopniu zanieczyszczenia i oczyszczone wody deszczowe z terenów, które wymagają oczyszczenia będą odprowadzane bezpośrednio do gruntu, co może wpływać stabilizująco na poziom wód gruntowych. Ubytek wody deszczowej będzie dotyczył przede wszystkim wody, która odparuje bezpośrednio z terenów utwardzonych oraz wody, która zostanie odprowadzona systemem odwadniającym, planowanym na terenie cmentarza. Znaczna część wód będzie jednak zasilać wody gruntowe i potencjalnie może być retencjonowana na terenach zieleni urządzonej przy zabudowie i terenach komunikacji, a także na terenach otwartych w szczególności w dolinie Narwi, gdzie występują grunty organiczne cechujące się dużą pojemnością wodną.

Tereny rolne z pojedynczymi zadrzewieniami i zieleni nieurządzonej, a także tereny zieleni urządzonej towarzyszącej terenom zabudowy i układowi komunikacyjnemu będą stanowić obszar zasilania i retencji wód podziemnych.

W środkowej części opracowania wody gruntowe będą drenowane przez planowany system odwadniający teren cmentarza. W związku z powyższym w tym rejonie przewiduje się, że będzie postępowało osuszanie terenu. Wody z tego rejonu mają być odprowadzane do odbiornika rozsączającego, co oznacza lokalne zmniejszenie naturalnej retencyjności w obrębie cmentarza i szybszy odpływ wody na inne tereny. Nie przewiduje się natomiast istotnego przyspieszenia odpływu do wód powierzchniowych.

Kolejnym czynnikiem mogącym wpływać na bilans wód gruntowych jest drenaż podziemny wód związany z pracami ziemnymi prowadzonymi przy rozbudowie kanalizacji sanitarnej, przewodów wodociągowych, kanałów technologicznych, fundamentowaniu. Większość terenów planowanej zabudowy posiada obecnie dostęp do niezbędnych mediów, zatem rozbudowa podziemnej infrastruktury technicznej będzie dotyczyła głównie budowy nowych przyłączy i w niewielkim stopniu może wpływać na kształtowanie się zwierciadła wód gruntowych. W obrębie terenów planowanej zabudowy poziom zwierciadła wody gruntowej jest stosunkowo niski (poniżej 2 m p.p.t.), zatem realizacja podpiwniczenia i fundamentów nie będzie również oddziaływała na głębokość zalegania wód pierwszego poziomu wodonośnego.

Szczególnie istotna dla utrzymania istniejącego poziomu zwierciadła wody gruntowej jest obecność zieleni wysokiej. Aktualnie na terenie Planu roślinność wysoka jest stosunkowo uboga. W obrębie terenów rolnych na wysoczyźnie i łąk na terenie doliny Narwi zieleń wysoka występuje sporadycznie. Zdecydowanie więcej zadrzewień towarzyszy terenom zabudowy. Wraz z realizacją planowanego zagospodarowania na terenach zabudowy mieszkaniowej, zagrodowej i mieszkaniowo-usługowej, zostaną urządzone tereny zieleni towarzyszące funkcji podstawowej. Istnieje duże prawdopodobieństwo, że w obrębie ogrodów przy budynkach zostaną zasadzone również drzewa i krzewy. Realizacja Planu, w tym urządzenie terenów zabudowy, nie spowoduje zmniejszenia powierzchni terenu pokrytej roślinnością wysoką, niż to ma miejsce w tym momencie, a tym samym nie spowoduje obniżenia retencji roślinnej wód.

W wyniku realizacji zaplanowanej zabudowy zwiększy się zapotrzebowanie na wodę. Plan ustala, że woda na potrzeby istniejącego i planowane zagospodarowania będzie czerpana z gminnego ujęcia wody. Zatem realizacja ustaleń Planu będzie głównie oddziaływać na tereny położone poza jego granicami w zakresie poboru wody i przyczyniać się do długoterminowego zwiększania leja depresyjnego wokół komunalnego ujęcia wód.

Reasumując, realizacja ustaleń Planu może przyczynić się do długoterminowego zwiększenia leja depresyjnego wokół gminnego ujęcia wód podziemnych poziomu użytkowego (nie wykorzystywanego przez rośliny). Zachowanie części terenów jako terenów rolnych, zieleni nieurządzonej i zieleni urządzonej towarzyszącej zabudowaniom będzie umożliwiało infiltrację wód opadowych w głąb profilu glebowego i sprzyjało zasilaniu wód podziemnych. Pozytywnie na bilans wód podziemnych może również wpłynąć możliwe zwiększenie pokrycia terenu przez roślinność wysoką ogrodów przydomowych. Zmniejszy się natomiast retencja gruntowa części terenu planowanego cmentarza w wyniku realizacji systemu odwadniającego te tereny.

Na terenie Planu nie występują naturalne ciek lub zbiorniki wodne, zatem ustalenia dokumentu nie generują bezpośrednich zmian naturalnego układu hydrologicznego. Ustalenia Planu nie ingerują również bezpośrednio w ukształtowanie koryta rzeki Narwi sąsiadującej od wschodu z obszarem Planu. Zachowano w postaci terenów otwartych obszary stanowiące miejsca przepływu wezbranych wód tej rzeki, będące jednocześnie tzw. polderami (obszarami gdzie wezbrane wody mogą stagnować – być retencjonowane przez grunty organiczne - ograniczając falę powodziową w dalszych częściach doliny) – tereny doliny Narwi oznaczone w planie symbolem ZN. Jak przedstawiono wyżej nie przewiduje się istotnego zwiększenia zasilania wód Narwi (będącej odbiornikiem wód opadowych z terenu opracowania) w wyniku realizacji ustaleń Planu.

Klimat i powietrze

Planowane zmiany w dotychczasowym zagospodarowaniu terenu Planu nie spowodują, na znacznej części opracowania, zasadniczych przekształceń warunków mezoklimatycznych. Niska i umiarkowana intensywna zabudowa mieszkaniowa, zagrodowa i mieszkaniowo-usługowa oraz zagospodarowanie cmentarza na terenie wysoczyzny i jej krawędzi nie spowoduje istotnych zmian w warunkach przewietrzania, czy zachwiania równowagi termiczno-wilgotnościowej. Planowana niska zabudowa nie będzie stanowiła znaczącej bariery dla przymieszających się mas powietrza, będzie więc stosunkowo dobrze przewietrzana.

Ponieważ w obrębie Planu nie przewiduje się lokalizacji wysokich budynków, warunki insulacyjne będą korzystne dla zdrowia ludzi. Możliwość tworzenia ogrodów przydomowych z zielenią wysoką w zabudowie mieszkaniowej, mieszkaniowo-usługowej i zagrodowej, będzie wpływała korzystnie na zmniejszenie prędkości wiatrów i zachowanie prawidłowej wilgotności powietrza, a tym samym odczuwalnych wahań temperatury powietrza. Na większości terenów zespół ww. warunków - dobre przewietrzanie, odpowiednie nasłonecznienie, umiarkowana wilgotność powietrza - będzie miał korzystny wpływ dla zdrowia ludzi tu zamieszkujących.

Nie przewiduje się negatywnego oddziaływania zapachowego związanego z obecnością cmentarza, ze względu na przeważające wiatry zachodnie, a więc wiejące z kierunku terenów zabudowy, w kierunku cmentarza i dalej w kierunku doliny Narwi. W Planie również zminimalizowano negatywne oddziaływanie odorów związanych z hodowlą zwierząt, tworząc na terenach zabudowy

zagrodowej strefy lokalizacji budynków mieszkalnych i strefy lokalizacji budynków gospodarczych i inwentarskich.

Największe zmiany topoklimatu mogą wystąpić w obrębie planowanego układu komunikacyjnego, położonego w terenach zabudowy (tereny: KPU, 03KDD, 04KDD), gdzie diametralnie zmniejszy się powierzchnia biologicznie czynna. W tych rejonach może wystąpić w okresie letnim przegrzewanie terenu i spadek wilgotności powietrza.

Nie przewiduje się zmian mezoklimatu doliny Narwi, ze względu na brak planowanych zmian zagospodarowania w jej obrębie, jak również istotnych zmian mezoklimatu skarpy wysoczyzny morenowej, ze względu na możliwe nieduże zmiany w jej zagospodarowaniu wynikające z ustaleń Planu.

10.2. Przewidywane skutki wpływu ustaleń projektu Planu na jakość poszczególnych elementów środowiska i zdrowie ludzi

Analizowany dokument wprowadza uregulowania określające na tym obszarze lokalizację inwestycji mogących oddziaływać na środowisko. W Planie nie wyznaczono nowych terenów produkcji, składów i magazynów. Nie istnieje, więc możliwość lokalizacji na tym terenie zakładów o dużym i zwiększonym ryzyku wystąpienia awarii przemysłowej (co jest zgodne z wytycznymi *ustawy z dnia 27 kwietnia 2001 r. Prawo ochrony środowiska* Dz. U. z 2013 r. poz. 1232, art. 73, ust. 3). Na całym terenie Planu zakazano lokalizowania inwestycji mogących zawsze znacząco oddziaływać na środowisko za wyjątkiem inwestycji celu publicznego z zakresu infrastruktury technicznej. Ponadto, zgodnie z przepisami *ustawy z dn. 18 lipca 2001 r. Prawo wodne* dotyczącymi obszaru szczególnego zagrożenia powodzią, których przestrzeganie zostało ustalone Planem, na obszarach tych (fragment terenu ZN) zakazuje się jakichkolwiek inwestycji mogących znacząco oddziaływać na środowisko. Na pozostałym obszarze Planu dopuszczono realizację inwestycji mogących potencjalnie oddziaływać na środowisko zgodnych z przeznaczeniem terenów. W związku z powyższym na analizowanym terenie, poza obszarem szczególnego zagrożenia powodzią, będą mogły być realizowane m.in. takie przedsięwzięcia mogące potencjalnie oddziaływać na środowisko jak: wszelkie instalacje techniczne o znaczeniu lokalnym (w tym instalacje z zakresu łączności publicznej), drogi publiczne o znaczeniu lokalnym, a także chów i hodowla zwierząt poniżej 210 dużych jednostek przeliczeniowych inwentarza (DPJ) na terenach MR (zabudowy zagrodowej).

W Planie na terenach mieszkaniowo-usługowych i mieszkaniowych z dopuszczeniem usług, możliwa jest realizacja przedsięwzięć o małej uciążliwości dla ludzi i środowiska – usługi nie mogą powodować ponadnormatywnych uciążliwości dla funkcji mieszkaniowej. Mogą to być usługi z zakresu użyteczności publicznej, administracji, edukacji, finansów, handlu, gastronomii, kultury, medycyny z wyjątkiem szpitali (w strefie 50 m od cmentarza istnieje zakaz lokalizacji usług tj.: zakładów żywienia zbiorowego bądź zakładów przechowujących artykuły żywności). Nie dopuszcza się lokalizowania działalności hurtowej, składowej, wytwórczej lub produkcyjnej, a w szczególności zabrania się dystrybucji takich towarów jak: gaz, paliwa płynne i inne substancje niebezpieczne, za wyjątkiem terenu położonego w strefie 50 m od cmentarza na terenie 1MN, gdzie dopuszcza się realizację obiektów usługowych prowadzących działalność hurtową, składową, magazynową i wytwórczą związaną z funkcją cmentarza pod warunkiem nie powodowania uciążliwości dla przeznaczenia podstawowego. Ustalono jednak zakaz lokalizowania obiektów mogących powodować stałe lub czasowe ponadnormatywne uciążliwości spowodowane wytwarzaniem hałasu i zanieczyszczaniem powietrza, gleby, wód gruntowych oraz powierzchniowych.

Potencjalnie uciążliwość dla ludzi i środowiska może stanowić realizacja planowanego cmentarza.

Przewidywane zagrożenia wynikające z wprowadzania gazów i pyłów do powietrza oraz emisji hałasu

Jak wynika z powyżej zamieszczonej analizy ustaleń Planu, na terenach zabudowy, a także rolnych i zieleni nieurządzonej, nie przewiduje się realizacji przedsięwzięć mogących stanowić istotne źródło zanieczyszczeń atmosferycznych oraz hałasu.

W tekście Planu znalazł się korzystny zapis o obowiązku zaopatrzenia w ciepło istniejących i nowych budynków z indywidualnych źródeł ciepła z nakazem stosowania ekologicznych nośników energii w systemach grzewczych budynków, to jest gazu ziemnego, oleju opałowego, drewna, biomasy pellet, energii elektrycznej, odnawialnych źródeł energii. Wykluczono więc stosowanie niekorzystnych dla środowiska paliw stałych, a tym samym można założyć, iż nie zwiększy się znacząco emisja niska z terenów zabudowy.

W związku ze zmianą przeznaczenia znacznej części obecnych terenów rolnych w obrębie wysoczyzny i jej krawędzi, w tym gruntów ornych, na tereny zabudowy i cmentarza, nastąpi zmniejszenie emisji pyłu z zaoranych pól uprawnych. Zwiększy się natomiast powierzchnia terenów komunikacji, z obecnością których również związany jest unos pyłów do powietrza. Należy jednak podkreślić, iż powierzchnia terenów komunikacji w stosunku do obecnych terenów rolnych, będzie znacząco mniejsza, a część terenów obecnie rolnych będzie stanowiła zagospodarowane tereny zieleni urządzonej przy obiektach budowlanych (zieleń ma funkcję filtrującą zanieczyszczenia powietrza). W związku z tym przewiduje się zmniejszenie zapylenia związanego z unosem pyłów z powierzchni gruntu.

Jednym ze źródeł zanieczyszczeń i hałasu jest ruch pojazdów na drogach. Ruch pojazdów zwiększy się w konsekwencji realizacji nowych terenów zabudowy i cmentarza. Planowane, stosunkowo nieduże powiększenie terenów zabudowy mieszkaniowej, zagrodowej i mieszkaniowo-usługowej w niewielkim stopniu zwiększy ilość pojazdów na drogach w tym rejonie wsi Wizna. Tego typu zabudowa generuje umiarkowany ruch pojazdów, nie stanowiący źródła istotnej uciążliwości aerosanitarnej i akustycznej. Na ilość pojazdów poruszających się w tym rejonie będzie miała wpływ przede wszystkim lokalizacja cmentarza. Największy ruch będzie się odbywał w okolicach dnia 1 listopada, ale również będzie związany z innymi świętami katolickimi, a także sporadycznie z konduktami żałobnymi. Zatem uciążliwość aerosanitarna i akustyczna związana z obsługą komunikacyjną cmentarza będzie sporadyczna, ale okresowo intensywna. Nie przewiduje się stałych ponadnormatywnych uciążliwości akustycznych związanych z obsługą komunikacyjną cmentarza.

Przewiduje się, że ruch samochodów w największym stopniu zwiększy się w obrębie ulicy Czarnieckiego (KDL) i planowanej ulicy 03KDD w związku z obsługą cmentarza. Pozostałe ulice będą użytkowane sporadycznie, głównie przez mieszkańców okolicznych terenów zabudowy. Zaplanowana ulica 02KDD będzie stanowiła alternatywny, w stosunku do ulicy Czarnieckiego, dojazd do terenu cmentarza dla mieszkańców wsi Wizna, a także dojazd do zabudowań położonych w środkowej części Planu. Jednak dla osób zamieszkujących inne części gminy, czy przyjeżdżających z dalszych terenów, podstawową drogą dojazdową będzie ul. Czarnieckiego i planowana 03KDD. Zatem nie przewiduje się wzmożonego ruchu pojazdów na planowanej drodze 02KDD, która została zaplanowana w obrębie doliny Narwi i w strefie krawędziowej wysoczyzny.

W Planie nie wyznacza się nowych terenów o przeznaczeniu produkcyjnym, a także składowym i hurtowym. Na terenie 1MN w strefie 50m od cmentarza dopuszcza się realizację usług prowadzących działalność wytwórczą, magazynową i składową z zakresu obsługi cmentarza. Przy czym ustalono, że wszelka prowadzona na całym terenie Planu działalność usługowa nie może powodować uciążliwości dla przeznaczenia podstawowego, a więc przekroczenia ustalonych prawem standardów, w tym z zakresu zanieczyszczeń powietrza i klimatu akustycznego. Nie przewiduje się więc, w związku z realizacją Planu, znaczącej emisji hałasu i zanieczyszczeń atmosferycznych związanych z procesem technologicznym w produkcji i wytwórczości.

W analizowanym projekcie aktu prawa miejscowego prawidłowo ustalono, że na terenach zabudowy mieszkaniowej jednorodzinnej, mieszkaniowej wielorodzinnej i mieszkaniowo-usługowej oraz zabudowy zagrodowej należy przestrzegać dopuszczalnych norm hałasu ustalonych w *Rozporządzeniu MS z dn. 14 czerwca 2007 r. w sprawie dopuszczalnych poziomów hałasu w środowisku* (Dz. U. Nr 120, poz. 826, z późn. zm.).

Zwiększony poziom hałasu może być związany z fazą budowy nowych obiektów - spowodowany pracą ciężkiego sprzętu i transportem materiałów budowlanych. Będzie to oddziaływanie krótkotrwałe, ale rozłożone w czasie na różnych terenach zabudowy, w obrębie wysoczyzny morenowej. Na terenach doliny Narwi nie przewiduje się realizacji jakichkolwiek obiektów budowlanych w związku z powyższym, nie przewiduje się tam takich źródeł hałasu.

Reasumując, w związku z realizacją Planu, nastąpi umiarkowane podniesienie emisji zanieczyszczeń atmosferycznych i hałasu na terenie wysoczyzny morenowej i jej krawędzi. Nie spowoduje to jednak znaczącego pogorszenia warunków życia mieszkańców tej części wsi Wizna oraz terenów sąsiednich. Nie przewiduje się również istotnego negatywnego wpływu w tym zakresie na tereny przyrodniczo cenne, w szczególności położone w dolinie Narwi.

Przewidywane zagrożenia wynikające z wytwarzania pola elektromagnetycznego

Obecnie na analizowanym terenie brak jest istotnych źródeł promieniowania elektromagnetycznego. W Planie nie przewiduje się realizacji w tym terenie napowietrznych linii elektroenergetycznych średniego, czy wysokiego napięcia, które są istotnym źródłem promieniowania elektromagnetycznego.

Zgodnie z obowiązującymi przepisami - *ustawa z dnia 7 maja 2010 r. o wspieraniu usług i sieci telekomunikacyjnych* (Dz. U. Nr 106, poz. 675, z późn. zm.) - nie ustanowiono zakazu lokalizowania inwestycji celu publicznego z zakresu łączności publicznej, w tym urządzeń radiokomunikacyjnych, które emitują fale elektromagnetyczne. Nie mniej na terenach położonych w dolinie Narwi - szczególnego zagrożenia powodują, obowiązuje zakaz lokalizacji wszelkich obiektów budowlanych, w tym przedsięwzięć mogących znacząco oddziaływać na środowisko, zgodnie z *ustawą z dnia 18 lipca 2001 r. Prawo wodne*. W związku z powyższym na tym terenie (w obrębie jednostki ZN) nie zostaną zrealizowane takie obiekty jak napowietrzne linie elektroenergetyczne czy stacje bazowe telefonii komórkowej (urządzenia radiokomunikacyjne), które emitują fale elektromagnetyczne.

Zgodnie z *ustawą z dnia 7 maja 2010 r. o wspieraniu usług i sieci telekomunikacyjnych* istnieje ograniczenie lokalizowania inwestycji z zakresu łączności publicznej jedynie na terenach zabudowy mieszkaniowej jednorodzinnej (art. 46, ust. 2 ww. ustawy). Na tych terenach możliwa jest lokalizacja infrastruktury telekomunikacyjnej o nieznacznym oddziaływaniu (innych niż przedsięwzięcia mogące znacząco oddziaływać na środowisko). Sytuując powyższe instalacje należy przestrzegać ustaleń zawartych w *Rozporządzeniu Ministra Środowiska z dnia 30 października 2003 r. w sprawie dopuszczalnych poziomów pól elektromagnetycznych w środowisku oraz sposobów sprawdzania dotrzymania tych poziomów* (Dz. U. Nr 192, poz. 1883). Według powyższego rozporządzenia, obszar w obrębie którego wykazano ponadnormatywne promieniowanie elektromagnetyczne, musi być ogrodzony i zabezpieczony przed dostępem osób trzecich.

Urządzenia radiokomunikacyjne umieszcza się na znacznych wysokościach (ok. 30-70 m n.p.t.) i na tym poziomie występuje najmocniejsza wiązka promieniowania. W obrębie analizowanego Planu i jego otoczenia, występuje zabudowa niska - maksymalnie do 12m, w związku z tym dodatkowo nie przewiduje się negatywnego oddziaływania opisanych wyżej instalacji na zdrowie ludzi.

Reasumując, należy stwierdzić, iż Plan jest zgodny z obowiązującymi aktami prawa w zakresie ochrony przed promieniowaniem elektromagnetycznym.

Przewidywane zagrożenia wynikające z wprowadzania zanieczyszczeń do wód i gleb

Na terenie opracowania obecnie występuje kilka potencjalnych źródeł zanieczyszczeń wód i gleb. Mogą nimi być m.in. spływające z terenów rolnych środki ochrony roślin i nawozy oraz zanieczyszczenia opadające z powietrza i wyłukiwane do gleby i wód.

Plan zakłada likwidację dominującej części terenów rolnych (gruntów ornych i pastwisk) na wysoczyźnie morenowej i jej krawędzi, w związku z tym ogranicza możliwość spływu zanieczyszczeń z tych terenów. Użytkowanie gleb o przeciętnej przydatności dla rolnictwa, które dominują obecnie na analizowanym terenie, wymaga przy uprawie zastosowania największych dawek nawozów, zatem ograniczenie użytkowania rolniczego tych pól uprawnych może przyczynić się do zmniejszenia spływu zanieczyszczeń z terenów rolniczych.

W wyniku realizacji Planu, na jego terenie będą powstawały ścieki bytowe z gospodarstw domowych, ścieki z terenów dróg oraz innych terenów utwardzonych, a także w obrębie terenów mieszkaniowo-usługowych i mieszkaniowych z dopuszczeniem usług mogą powstawać ścieki technologiczne. Potencjalnym zagrożeniem mogą być również nieczystości wyłukiwane z terenu cmentarza.

Ustalenia projektowanego aktu prawa miejscowego przyczynią się do neutralizacji zanieczyszczeń bytowych poprzez regulację gospodarki ściekowej. Dla terenów zabudowy ustalono odprowadzanie

ścieków bytowych kanalizacją sanitarną, która przesyła je do oczyszczalni ścieków. Takie ustalenie prawidłowo zabezpiecza środowisko gruntowo-wodne przed przenikaniem ścieków bytowych do gruntu.

Planowane powiększenie obszarów zabudowy spowoduje zwiększenie ilości ścieków bytowych odprowadzanych do oczyszczalni ścieków. Zwiększy się też ilość oczyszczonych ścieków odprowadzanych do rzeki Narew. Ścieki odprowadzane przez gminną oczyszczalnię ścieków muszą spełnić normy określone przepisami prawa. Gwarantuje to zatem odprowadzanie ścieków oczyszczonych zgodnie z ustalonymi standardami.

Na terenie Planu nie przewiduje się powstania dużej ilości ścieków deszczowych pochodzących z utwardzonych powierzchni zanieczyszczonych. Ścieki tego typu będą mogły ewentualnie powstawać na terenach związanych z obsługą cmentarza (KPU). W zakresie ścieków deszczowych, które mogą powstać na ww. terenie obowiązują przepisy prawa, które nakazują przed odprowadzeniem ich bezpośrednio do gruntu wcześniejsze ich podczyszczenie. Zgodnie z § 19.1. *Rozporządzenia Ministra Środowiska z dnia 24 lipca 2006 r. w sprawie warunków, jakie należy spełnić przy wprowadzaniu ścieków do wód lub ziemi, oraz w sprawie substancji szczególnie szkodliwych dla środowiska wodnego* (Dz. U. z 2006r. Nr 137, poz. 984, zm. Dz. U. z 2009r. Nr 27, poz. 169) wody opadowe i roztopowe ujęte w szczelne, otwarte lub zamknięte systemy kanalizacyjne z zanieczyszczonej powierzchni szczelnej (...) parkingów o powierzchni powyżej 0,1 ha, powinny być oczyszczone w ilości, jaka powstaje z opadów o natężeniu co najmniej 15 l/sek/1ha, w taki sposób, aby w odpływie do odbiornika zawartość zawiesin ogólnych była nie większa niż 100 mg/l, a substancji ropopochodnych - nie większa niż 15 mg/l. W związku z powyższym należy uznać, że do wód powierzchniowych zostaną odprowadzone podczyszczone ścieki deszczowe spełniające normy określone w prawie powszechnym. Ograniczy to możliwość kumulowania się zanieczyszczeń na terenie objętym Planem lub ich spływ do wód powierzchniowych.

W zakresie ścieków technologicznych, które mogą powstać na terenach mieszkaniowo-usługowych i mieszkaniowych z dopuszczeniem usług, zgodnie z przepisami prawa wymagane jest ich oczyszczenie z zanieczyszczeń przemysłowych, na terenie działki do której prowadzący działalność posiada tytuł prawny, niezależnie od dalszego sposobu ich oczyszczania. W § 2 *Rozporządzenia Ministra Środowiska z dnia 14 lipca 2006 r. w sprawie sposobu realizacji obowiązków dostawców ścieków przemysłowych oraz warunków wprowadzania ścieków do urządzeń kanalizacyjnych* ustalono, że dostawca ścieków przemysłowych wprowadzając je do urządzeń kanalizacyjnych zapewnia m.in. ograniczenie lub eliminację substancji szczególnie szkodliwych dla środowiska wodnego.

W celu ograniczenia możliwości przenikania zanieczyszczeń wypłukiwanych z terenu cmentarza w Planie ustalono obowiązek dostosowania warunków gruntowo-wodnych do wymogów *Rozporządzenia Ministra Gospodarki Komunalnej z dnia 25 sierpnia 1959 r., w sprawie określenia, jakie tereny pod względem sanitarnym są odpowiednie pod cmentarze* (Dz. U. Nr 52, poz. 315), a także usankcjonowano wymogi stref od terenu cmentarza. Tematyka ta została szczegółowo omówiona w kolejnym podrozdziale „Ocena spełniania warunków lokalizacji cmentarza”.

Zapisy Planu i przepisy odrębne silnie ograniczą możliwość kumulowania się zanieczyszczeń w glebie, wodach gruntowych i powierzchniowych. W ustaleniach Planu odwołano się do obowiązku przestrzennego przepisów ustawy z dn. 18 lipca 2001 r. *Prawo wodne*, które zabraniają m.in. na obszarach szczególnego zagrożenia powodzią gromadzenia, składowania lub prowadzenia innej działalności z materiałami, które mogą zanieczyścić wody rzeki (ar. 40). Jest to szczególnie istotne ze względu, iż teren ten znajduje się w zlewni Narwi, której dolina podlega ochronie przyrody. Nie przewiduje się również przenikania znaczących ilości zanieczyszczeń do głębiej położonych wód podziemnych, które są ujmowane przez wodociągi gminne poza granicami Planu. Wynika to z ustaleń Planu, które zapobiegają przedostawaniu się zanieczyszczeń do wód. Ponadto omawiany teren nie znajduje się w strefie ochronnej ujęcia wód dla wodociągów gminnych, a w Planie ustalono zaopatrzenie w wodę ze źródeł komunalnych. W związku z tym nie przewiduje się istotnego negatywnego oddziaływania Planu na zdrowie ludzi pod względem wprowadzania zanieczyszczeń do wód.

Ocena spełniania warunków lokalizacji cmentarza

Planowane jest utworzenie nowego cmentarza o powierzchni ok. 1,51 ha. W *Rozporządzeniu Ministra Gospodarki Komunalnej z dnia 25 sierpnia 1959 r., w sprawie określenia, jakie tereny pod względem sanitarnym*

są odpowiednie pod cmentarze (Dz. U. Nr 52, poz. 315) określono warunki jakie muszą spełniać tereny pod planowane cmentarze:

- zwierciadło wody gruntowej powinno znajdować się na głębokości nie wyższej niż 2,5 m poniżej powierzchni terenu,
- zwierciadło wody gruntowej nie może być nachylone ku zabudowaniom lub ku zbiornikom albo innym ujęciom wody służącym za źródło zaopatrzenia w wodę do picia i potrzeb gospodarczych (sieć wodociągowa lub studnie),
- grunt cmentarza powinien być możliwie przepuszczalny i bez zawartości węglanu wapnia,
- miejsce na cmentarz powinno być w miarę możliwości tak wybrane, aby najczęściej spotykane w tym miejscu wiatry wiały od terenów mieszkaniowych w kierunku cmentarza.

Ponadto wg ww. rozporządzenia:

- odległość cmentarza od zabudowań mieszkalnych, od zakładów produkujących artykuły żywności, zakładów żywienia zbiorowego bądź zakładów przechowujących artykuły żywności oraz studzien, źródeł i strumieni, służących do czerpania wody do picia i potrzeb gospodarczych, powinna wynosić co najmniej 150 m; odległość ta może być zmniejszona do 50 m pod warunkiem, że teren w granicach od 50 do 150 m odległości od cmentarza posiada sieć wodociągową i wszystkie budynki korzystające z wody są do tej sieci podłączone,
- odległość od granicy cmentarza ujęć wody o charakterze zbiorników wodnych, służących jako źródło zaopatrzenia sieci wodociągowej w wodę do picia i potrzeb gospodarczych, nie może być mniejsza niż 500 m.

Można stwierdzić, iż omawiany teren nowego cmentarza spełnia wyżej wymienione kryteria:

Wg *Dokumentacji geologicznej opisującej warunki gruntowo-wodne w podłożu i otoczeniu działek ewidencyjnych 1618 i 1622 przy ul. Czarnieckiego w Wiźnie dla potrzeb ustalenia przydatności tego terenu do lokalizowania i projektowania cmentarza* (AV'' Zakład Robót Wiertniczych, Inżynierskich i Budowlanych, Łomża W. Rogowski – uprawniony geolog, 29 grudnia 2009 r.) na części terenu planowanego cmentarza poziom wód gruntowych występuje poniżej 2,5 m, zaś w rejonie gdzie jest wyższy poziom istnieje możliwość odwodnienia terenu -ustalona Planem - tak, aby spełniał wymogi określone w ww. rozporządzeniu.

Zwierciadło wody gruntowej jest nachylone w kierunku wschodnim – kierunku przeciwnym do najbliższych zabudowań i ujęć wód.

Grunt cmentarza jest zbudowany przede wszystkim z utworów niespoistych, piaszczysto-zwirowych, o różnym uziarnieniu, stanowiących wierzchnią warstwę gruntu o miąższości od ok. 1 m do ok. 6 m p.p.t., pod którą znajdują się grunty spoiste reprezentowane przez gliny piaszczyste, gliny pylaste i piaski gliniaste oraz zastoiskowe pyły piaszczyste. Dominują grunty słabo wapniste, bezwapniste i kwaśne. Zgodnie z ustaleniami Planu w rejonie występowania wód gruntowych powyżej 2,5 m p.p.t. mają zostać nasypane grunty przepuszczalne.

Dominują wiatry z sektora zachodniego, a więc wiejące od terenów zabudowy w kierunku cmentarza.

W Planie ustalono przestrzeganie stref od cmentarza zgodnie z wymaganiami ww. rozporządzenia. W strefie 50 m od cmentarza zakazano lokalizacji budynków mieszkalnych oraz budynków lub lokali usługowych typu: zakłady żywienia zbiorowego, bądź zakłady przechowujące artykuły żywności (również obecnie w tej strefie nie są zlokalizowane tego typu budynki i lokale). W strefie od 50 do 150 m od cmentarza ustalono obowiązek podłączenia wszystkich budynków korzystających z wody do gminnej sieci wodociągowej. Zaś w obu strefach ustalono zakaz realizacji studzien służących do czerpania wody do picia i potrzeb gospodarczych.

Najbliższe ujęcie wód służących jako źródło zaopatrzenia sieci wodociągowej w wodę do picia i potrzeb gospodarczych znajduje się na północ od planowanego terenu cmentarza w odległości około 890m, jak również wg obowiązującego Studium uwarunkowań i kierunków zagospodarowania przestrzennego gminy Wizna nie jest planowana realizacja bliżej położonego ujęcia.

Reasumując stwierdza się zgodność planowanej lokalizacji, uwzględniając ustalenia Planu, z wytycznymi, a także brak negatywnego oddziaływania planowanego cmentarza na zdrowie ludzi.

Przewidywane zagrożenia wynikające z wytwarzania odpadów

Na terenie nowej zabudowy mieszkaniowej, zagrodowej i mieszkaniowo-usługowej będą powstawały odpady komunalne oraz niewielkie ilości odpadów niebezpiecznych. W skład tych odpadów wchodzi: odpady z gospodarstw domowych i obiektów infrastruktury, odpady wielkogabarytowe, odpady z budowy, remontów i demontażu obiektów budowlanych, odpady z ogrodów i parków oraz odpady niebezpieczne wchodzące w strumień odpadów komunalnych. Zgodnie ze wskaźnikiem nagromadzenia odpadów dla tego rejonu wytwarzane jest ok. 317-330 kg/mieszkańca/rok (wg Planu gospodarki odpadami dla powiatu łomżyńskiego) odpadów. Z realizacją nowych terenów zabudowy (maksymalnie około 15-20 gospodarstw domowych, średnio po 4 osoby) będzie związane zwiększenie produkcji odpadów - szacunkowo o około 19020-26400 kg odpadów w ciągu roku (przy założeniu, że zostaną zrealizowane wszystkie dopuszczone Planem obiekty budowlane). Większa ilość odpadów, niż na terenach zabudowy mieszkaniowej jednorodzinnej, może zostać wytworzona na terenach usługowych. Przyjmuje się, że obiekty handlowe wytwarzają ok. 400-600 kg/pracownika/rok odpadów, a obiekty gastronomiczne 700-1000 kg/pracownika/rok. Na obecnym etapie nie można stwierdzić jakiego typu usługi będą powstawały na terenach gdzie możliwa jest realizacja funkcji usługowych (MU, MN, MW), oraz czy w ogóle zostaną tam zrealizowane obiekty usługowe, czy tylko mieszkaniowe, a zatem nie można przewidzieć jak duża będzie produkcja odpadów z tego sektora.

Odpady będą również produkowane na terenie cmentarza. Będą to zarówno odpady biodegradowalne – takie jak wieńce, odpady pochodzące z utrzymanie terenów zieleni, a także inne odpady nie podlegające biodegradacji – znicze i opakowania.

Pośrednio realizacja Planu przyczyni się również do zwiększenia ilości odpadów pochodzących z oczyszczalni ścieków, składowiska odpadów i stacji uzdatniania wody. W związku z realizacją Planu należy niewątpliwie przewidywać zwiększenie ilości wytwarzanych odpadów.

Wytwarzanie większej ilości odpadów może być związane z początkowym etapem realizacji Planu – odpady powstające w trakcie budowy.

Szacuje się, że w ogólnej masie wytworzonych w ciągu roku odpadów ok. 1% stanowią odpady szczególnie niebezpieczne dla zdrowia ludzi i organizmów żywych. Wśród odpadów niebezpiecznych na terenie Planu mogą powstawać takie odpady niebezpieczne jak: odpady z budowy, remontów i demontażu zawierające PCB (szczeliwa, wykładziny podłogowe zawierające żywice, szczelne zespoły okienne), baterie, zużyte urządzenia zawierające freony (np. urządzenia chłodnicze starszej generacji), zużyte urządzenia elektryczne i elektroniczne (np. lampy kineskopowe) zawierające niebezpieczne składniki, odpady z odwadniania olejów w separatorach (na terenach usług i obsługi komunikacji samochodowej), filtry olejowe, płyny hamulcowe, okładziny hamulcowe zawierające azbest, akumulatory, odpady zawierające ropę naftową lub jej produkty (na terenach obsługi komunikacji samochodowej), ponadto zwiększy się ilość odpadów pochodzących z instalacji i urządzeń służących zagospodarowaniu odpadów, z oczyszczalni ścieków, stacji uzdatniania wody, w tym odpadów niebezpiecznych.

W obrębie obszaru szczególnego zagrożenia powodzią w Planie, na terenie ZN, nie ustalono możliwości składowania, odzysku i unieszkodliwiania odpadów co jest zgodne z *ustawą z dn. 18 lipca 2001 r. Prawo wodne*.

Ponadlokalne oddziaływanie Planu w zakresie odpadów będzie związane ze składowaniem ich części na wysypisku odpadów, co będzie skutkowało powstawaniem sztucznego wzniesienia poza granicami opracowania. W Planie wprowadzono prawidłowe ustalenie prowadzenia gospodarki odpadami zgodnie z obowiązującymi przepisami odrębnymi oraz stosownymi uchwałami Rady Gminy przyjętymi w celu utrzymania czystości i porządku w gminie oraz Planem gospodarki odpadami (dokumenty te zostały pozytywnie zaopiniowane przez organy ochrony środowiska i realizują politykę państwa w tym zakresie).

Podsumowując należy stwierdzić, iż ustalenia Planu prawidłowo regulują gospodarkę odpadami.

Przewidywane zagrożenia wynikające z możliwości wystąpienia poważnych awarii

Na terenie Planu nie wyznaczono terenów produkcji, składów i magazynów, w obrębie których możliwa jest lokalizacja zakładów o zwiększonym lub dużym ryzyku wystąpienia poważnych awarii, o których mowa w *ustawie z dn. 27 kwietnia 2001 r. Prawo ochrony środowiska*. W otoczeniu zmiany

Planu brak jest też obiektów, które mogłyby stanowić zagrożenie wystąpienia takich awarii i tym samym zagrażać bezpieczeństwu ludzi.

10.3. Przewidywane skutki wpływu ustaleń projektu Planu na różnorodność biologiczną, faunę i florę, w tym rzadkie i chronione gatunki roślin, zwierząt i siedliska przyrodnicze

Analizując wpływ realizacji sporządzanego aktu prawa miejscowego na różnorodność biologiczną wzięto pod uwagę, iż na obszarze Planu nie zinwentaryzowano gatunków roślin podlegających ochronie gatunkowej. Na analizowanym terenie występują natomiast siedliska przyrodnicze chronione zgodnie z Dyrektywą Siedliskową (w dolinie Narwi) oraz gatunki zwierząt podlegające ochronie gatunkowej. Skutki likwidacji części szaty roślinnej i zmiany składu gatunkowego na terenie wysoczyzny i jej strefy krawędziowej (gdzie zaplanowano zmianę przeznaczenia w Planie) będą miały przede wszystkim znaczenie dla występujących tu zwierząt (jako miejsca bytowania, żerowania i migracji), a także dla wód, gleb, klimatu, w tym klimatu akustycznego i jakości powietrza (o czym jest mowa w rozdziale 10.1 i 10.2).

Na terenach istniejącej zabudowy nie przewiduje się istotnych zmian składu gatunkowego oraz powierzchni zajmowanej przez rośliny w skutek realizacji ustaleń sporządzanego dokumentu. Zmiany składu gatunkowego zbiorowisk i powierzchni zajmowanej przez rośliny będą miały miejsce głównie na terenach planowanej nowej zabudowy, cmentarza i terenach komunikacji. Tereny te zostały zaplanowane w części zachodniej i środkowej Planu – na terenie wysoczyzny i jej strefy krawędziowej. Nie przewiduje się zmian składu gatunkowego zbiorowisk roślinnych na zachowanych Planem terenach rolnych (R1-R3) i zieleni nieurządzonej (ZN) położonych w dolinie Narwi oraz częściowo w strefie krawędziowej wysoczyzny morenowej. Wynika to zarówno z faktu, iż tereny te w wyniku realizacji sporządzanego dokumentu planistycznego nie zmieniają sposobu zagospodarowania i użytkowania, jak również nie przewiduje się zmiany warunków siedliskowych wynikających z zagospodarowania terenów sąsiednich, w tym w szczególności nie ulegną zmianie warunki gruntowo-wodne (wpływ Planu na te warunki został opisany w rozdziale 10.1). Zachowane zostaną więc tereny łąk i większość terenów pastwisk, a w tym siedliska niżowych i górskich świeżych łąk użytkowanych ekstensywnie położone w dolinie Narwi.

Należy podkreślić, iż obszar planowanych zmian zagospodarowania jest wynikiem realizacji Studium uwarunkowań i kierunków zagospodarowania przestrzennego gminy Wizna i ten zasięg był pozytywnie zaopiniowany przez organy ochrony środowiska na etapie sporządzania Studium. Zatem na tym etapie planowania przestrzennego nie ma możliwości zmniejszenia zasięgu obszarów zabudowy, cmentarza i towarzyszących tym funkcjom terenów komunikacji (a tym samym obszarów przekształceń zbiorowisk roślinnych i siedlisk zwierząt), ponieważ plan miejscowy nie może być sprzeczny ze Studium. Plan miejscowy kształtuje natomiast zasady zagospodarowania terenów zabudowy w ramach określonych w Studium funkcji terenu, w tym m.in. intensywność zabudowy itp.

Tereny planowanej nowej zabudowy, cmentarza i komunikacji zostały zaplanowane w obrębie mało wartościowych, antropogenicznych zbiorowisk roślinnych - głównie pól uprawnych (monokultury rolnicze) i pastwisk. W Planie ustala się likwidację większości zbiorowisk terenów rolnych - upraw jednorocznych i części pastwisk, na rzecz terenów utwardzonych, zabudowanych oraz roślinności towarzyszącej zabudowie i układowi komunikacyjnemu. Nieodwracalna likwidacja szaty roślinnej nastąpi na terenach, gdzie zostaną zlokalizowane budynki, nagrobki oraz dojścia i dojazdy do nich. Na działkach budowlanych wprowadzono nakaz utrzymania pozostałej części działki budowlanej jako terenu biologicznie czynnego. Na tych częściach działek budowlanych, które zachowają status terenu biologicznie czynnego, nastąpi w wyniku realizacji ustaleń sporządzanego aktu prawa miejscowego zmiana składu gatunkowego zbiorowisk roślinnych. Usunięte zostaną zbiorowiska związane z uprawą roślin zbożowych i zbiorowiska pastwiskowe, zaś w ich miejscu zostaną zrealizowane ogrody przydomowe - zbiorowiska roślin ozdobnych, kultywowanych. Zatem na terenach obecnie rolnych zmniejszy się ilość gatunków roślin segetalnych na rzecz gatunków obcych dla danego siedliska, w tym roślin ozdobnych i gatunków ruderalnych. Zmniejszy się więc ogółem powierzchnia gruntu zajmowana przez rośliny.

W wyniku realizacji Planu nie przewiduje się znaczącego ubytku roślinności wysokiej, gdyż roślinność ta występuje na terenie Planu przede wszystkim jako roślinność towarzysząca istniejącemu zagospodarowaniu – na obecnych terenach zabudowy i komunikacji. Niewielkie skupisko drzew znajdujące się aktualnie na terenach rolnych (dz. ew. 1614) wg ustaleń Planu również znajdzie się na terenie rolnym. W związku z powyższym ustalenia tego dokumentu planistycznego nie generują istotnych zmian w tym zakresie.

W Planie nie wyznaczono również terenów zalesień co jest korzystne dla ochrony występujących na terenie Planu siedlisk przyrodniczych roślinności niskiej, będących obszarem bytowania lub mogących być potencjalnie obszarem bytowania ptaków podlegających ochronie w Obszarze Specjalnej Ochrony Ptaków „Bagno Wizna”.

Tak jak wspomniano na początku tego podrozdziału opisany wpływ ustaleń Planu na szatę roślinną będzie miał istotne znaczenie dla świata zwierzęcego. Na analizowanym terenie występują gatunki drobnych zwierząt głównie stosunkowo pospolitych, jednak część z nich podlega ochronie gatunkowej. Ponadto na terenie wysoczyzny znajduje się gniazdo bociana białego, a tereny położone nad Narwią są prawdopodobnie siedliskiem rybitwy białoczelnej i rybitwy białowąsej. Oddziaływanie sporządzanego aktu prawa miejscowego na te ptaki zostało przedstawione w kolejnym rozdziale – 10.4.

Odnosząc się do pozostałych zwierząt zasiedlających analizowany teren, podlegających ochronie gatunkowej, należy podkreślić, iż są to gatunki zwierząt, które współistnieją z siedzibami ludzkimi. Niewątpliwie jednak obszar ich bytowania ulegnie trwałemu zmniejszeniu. W miejsce obecnych terenów otwartych - pól uprawnych i pastwisk - zostanie wprowadzona głównie zabudowa o średniej intensywności, cmentarz oraz tereny komunikacji. Realizacja zaplanowanego zagospodarowania utrudni swobodną i bezpieczną migrację części gatunków zwierząt poruszających się po ziemi. Wszystkim typom zabudowy będzie towarzyszyć zieleń urządzone, która będzie stanowiła od 25% do 40% powierzchni działki budowlanej. W obrębie terenów biologicznie czynnych zostaną w przyszłości zrealizowane ogrody, w tym m.in. zostaną zasadzone drzewa i krzewy, które mogą dać schronienie i być źródłem pokarmu dla wielu zwierząt, w tym występujących na tym terenie zwierząt pospolitych, ale podlegających ochronie gatunkowej. Część drobnych zwierząt przeniesie się na tereny rolne i zieleni naturalnej zaplanowane do zachowania na terenie Planu i usytuowane w jego otoczeniu.

Najbardziej negatywnie oddziałująca na faunę i florę będzie faza realizacji Planu. Należy jednak podkreślić, iż będzie to faza rozłożona w czasie a więc długoterminowa, ale zarazem chwilowa (w aspekcie jednej budowy). W tym okresie może miejscowo nastąpić emigracja zwierząt na sąsiednie tereny spowodowana uciążliwościami związanymi z funkcjonowaniem sprzętu budowlanego (hałas, spaliny, drgania, zagrożenie fizyczne) i dojazdami na place budowy. Jest to jednak również faza odwracalna. Po zakończeniu budowy część zwierząt powróci na wcześniej zajmowane tereny.

Istotne dla występujących tu zwierząt są również ustalenia projektowanego Planu z zakresu ochrony stanu sanitarnego wód podziemnych i powierzchniowych, powietrza i klimatu akustycznego. Wpływ Planu na te elementy środowiska został scharakteryzowany w rozdziale 10.2. Podsumowując oceny przedstawione w tym rozdziale należy stwierdzić, iż nie przewiduje się istotnego negatywnego wpływu powyższych czynników na stan populacji występujących tu zwierząt.

Reasumując - ustalenia sporządzanego dokumentu chronią, na ile to możliwe (zgodne z przepisami prawa i wytycznymi dokumentów strategicznych), istniejące walory biologiczne tego obszaru. Prawdopodobnie zmiany wynikające z projektu Planu będą następowały stopniowo, a ich rozłożenie w czasie spowoduje, iż presja na środowisko będzie ciągła, lecz o umiarkowanej sile. Nie przewiduje się istotnego negatywnego oddziaływania zmiany Planu na pospolite, ale podlegające ochronie gatunki zwierząt obecnie tu występujące. Nie przewiduje się również degradacji siedlisk przyrodniczych położonych w dolinie Narwi a podlegających ochronie na podstawie Dyrektywy Siedliskowej i prawa krajowego.

10.4. Ocena oddziaływania projektu Planu na cele i przedmiot ochrony obszarów Natura 2000 oraz integralność tych obszarów, a także inne formy ochrony przyrody

Jak określono w rozdziale 9.1. dominująca część terenu Planu znajduje się w **Obszarze Specjalnej Ochrony Ptaków sieci Natura 2000 – „Bagno Wizna”** oraz **Obszarze mającym znaczenie dla Wspólnoty – projektowanym Specjalnym Obszarze Ochrony Siedlisk sieci Natura 2000 – „Dolina Biebrzy”**. W odległości około 2 km od północnej granicy Planu znajduje się **Obszar Specjalnej Ochrony Ptaków sieci Natura 2000 – „Ostoja Biebrzańska”**. Ponadto dolina Narwi w obrębie Planu znajduje się w obrębie **otuliny Biebrzańskiego Parku Narodowego**.

Ww. obszary ochrony przyrody są miejscem bytowania i migracji ptaków przytoczonych w Załączniku I Dyrektywy Parlamentu Europejskiego i Rady 2009/147/WE (Dyrektywa Ptasia), a także roślin, innych gatunków zwierząt i siedlisk wymienionych w Załącznikach I i II Dyrektywy Rady 92/43/EWG (Dyrektywa Siedliskowa), przede wszystkim związanych z terenami doliny rzecznej – rzeki, starorzeczy i torfowisk, łąk, zadrzewień nadwodnych. Najbardziej wartościowe pod względem przyrodniczym w tym rejonie gminy są tereny torfowisk znajdujące się na przeciwnym, niż miejscowość Wizna, brzegu rzeki Narew.

Podsumowując charakterystykę siedlisk i gatunków podlegających ochronie na obszarach Natury 2000 na terenie Planu przedstawioną w rozdziale 9.1., należy stwierdzić:

- tereny o istotnych wartościach przyrodniczych, w tym o wartościach podlegających ochronie na obszarach Natury 2000, znajdują się przede wszystkim na terenie doliny Narwi. Występują tu niżowe i górskie świeże łąki użytkowane ekstensywnie. Podstawą istnienia tego typu siedlisk jest obecność wysokiego poziomu wód gruntowych oraz regularne koszenie, zapobiegające ich zarastaniu przez gatunki krzewów i drzew. Pozostała część opracowania położona na terenie wysoczyzny morenowej i jej krawędzi przedstawia krajobraz kulturowy zmieniony antropogenicznie. Są to tereny zabudowane, tereny rolne z monokulturowymi uprawami oraz roślinnością segetalną, a także pastwiska;
- spośród gatunków ptaków wymienionych w Dyrektywie Ptasiej obszar Planu jest prawdopodobnie obszarem występowania dwóch gatunków rybitw: białoczelnej i białowąsej, których obecność jest bezpośrednio związana z obecnością rzeki (gniazdzą i żerują w bezpośrednim otoczeniu rzeki). Ich okres lęgowy (okres dużego zagrożenia dla tych gatunków ptaków) przypada na maj-czerwiec. Są to ptaki wędrowne – przylatują maj-czerwiec, odlatują sierpień-wrzesień. Ponadto na terenie wysoczyzny morenowej w obrębie terenów zabudowy, na słupie elektroenergetycznym, znajduje się gniazdo bociana białego. Bociany żerują na terenach pól, łąk i pastwisk. Podobnie jak rybitwy są ptakami wędrownymi – przylatują: kwiecień-maj, zaś odlatują pod koniec sierpnia. Lęg przypada na połowę maja. Czasowe, występujące w okresie jesienno-zimowym, oddziaływania negatywne Planu, nie mają więc wpływu na obecność ww. gatunków;
- w obrębie Planu nie zinwentaryzowano innych gatunków roślin i zwierząt podlegających ochronie w obszarach Natury 2000, zgodnie z Dyrektywą Ptasią i Siedliskową.

W analizowanym projekcie aktu prawa miejscowego ustalono wprowadzenie nowego zagospodarowania na terenach wysoczyzny oraz jej strefy krawędziowej. Zaplanowane tereny zabudowy mieszkaniowej, mieszkaniowo-usługowej i zagrodowej są uzupełnieniem istniejącej zabudowy o tych samych funkcjach. W części wschodniej wysoczyzny wyznaczono teren cmentarza. Nie zaplanowano wprowadzenia zmian w użytkowaniu i zagospodarowaniu w dominującej części doliny Narwi, za wyjątkiem fragmentu planowanej drogi dojazdowej – 02KDD, o szerokości 8 m. Droga ta została zaplanowana jako alternatywna trasa dojazdu do terenu cmentarza dla mieszkańców wsi Wizna. Będzie zatem obsługiwać jedynie lokalny ruch samochodów w obrębie wsi, nie będzie natomiast stanowiła dojazdu do cmentarza dla osób z terenu gminy, bądź terenów położonych dalej. Droga ta została zaplanowana w skrajnej części doliny, w pobliżu krawędzi z wysoczyzną morenową, podstawowo w obrębie pastwisk i terenów ornych, na terenie gdzie nie zinwentaryzowano siedlisk przyrodniczych, czy gniazd ww. ptaków podlegających ochronie na występujących tu obszarach Natury 2000. Budowa planowanej drogi nie spowoduje zatem bezpośredniego zniszczenia siedlisk przyrodniczych i siedlisk gatunków ptaków podlegających ochronie na terenie Planu na podstawie Dyrektywy Siedliskowej i Dyrektywy Ptasiej, jak i fragmentaryzacji tych siedlisk. Wpływ drogi 02KDD na klimat akustyczny terenu Planu został opisany w rozdziale 10.2 (Przewidywane zagrożenia

wynikające z wprowadzania gazów i pyłów do powietrza oraz emisji hałasu). Ze względu na przewidywany niewielki ruch pojazdów, głównie osobowych, na omawianej drodze (nie wyznaczono w tym rejonie dużych terenów usług, czy zakładów produkcyjnych i magazynowych, które wymagają obsługi przez samochody ciężarowe) nie zakłada się istotnego zwiększenia poziomu hałasu w jej otoczeniu. Hałas ten będzie sporadyczny. Ponadto należy podkreślić, iż spośród występujących lub potencjalnie występujących na terenie Planu gatunków ptaków podlegających ochronie na podstawie Dyrektywy Ptasiej – bocian biały, jest gatunkiem współistniejącym z siedzibami ludzkimi, występującym w krajobrazie rolnym z siedzibami ludzkimi, w tym z obsługującymi tereny zabudowy drogami (nie jest więc gatunkiem bardzo wrażliwym na hałas), natomiast rybitwy białoczelna i białowąsa, są ściśle związane z nurtem rzeki, a w szczególności ich miejsca gniazdowania, a także częściowo i żerowania, planowany zaś odcinek drogi 02KDD jest odsunięty od nurtu rzeki o około 100-170 m. Nie przewiduje się tak znacznego oddziaływania akustycznego planowanego odcinka drogi 02KDD. Zaplanowany więc odcinek drogi na terenie doliny (w północnej części Planu) nie będzie również w sposób istotny pośrednio oddziałował na gatunki ptaków podlegające ochronie na podstawie Dyrektywy Ptasiej, tu występujące.

Należy zatem podkreślić, że planowane zmiany zagospodarowania dotyczą obszaru, gdzie nie występują siedliska, a także gatunki roślin i zwierząt podlegające ochronie zgodnie z Dyrektywą Ptasia i Dyrektywą Siedliskową. Gniazdo bociana białego znajduje się na terenie, który obecnie jest już zabudowany (teren MW), nie podlega zatem zmianie zagospodarowania w związku z realizacją Planu (dopuszczone planem rozbudowy i budowy w terenie gdzie znajduje się gniazdo byłyby również możliwe do zrealizowania na podstawie decyzji o warunkach zabudowy). Plan nie spowoduje zatem bezpośredniego zniszczenia ww. siedlisk przyrodniczych i miejsc gniazdowa. Nie planuje się nowych obszarów zabudowy w obrębie terenów najbardziej cennych dla ochrony występujących tu ptaków i siedlisk, w dolinie Narwi, a w szczególności w strefie przybrzeżnej, która jest potencjalnie siedliskiem rybitwy białoczelnej i rybitwy białowąsej. Wprowadzenie zmian w strukturze zagospodarowania na terenie wysoczyzny morenowej nie spowoduje istotnych zmian użytkowania tej części obszarów Natura 2000 i ich otoczenia, nadal zdecydowaną część tego rejonu gminy Wizna będą stanowiły tereny rolne położone na terenie wysoczyzny oraz łąkowe i pastwiskowe na terenie doliny Narwi. Pozostawienie tych proporcji umożliwi prawidłowe funkcjonowanie hydrologiczne (zasilanie wód gruntowych i powierzchniowych), klimatyczne i biologiczne. Zatem zmiany zagospodarowania związane z realizacją Planu spowodują lokalnie degradację istniejących terenów rolniczych, ale nie wpłyną negatywnie na zachowanie siedlisk łąkowych podlegających ochronie, a także siedlisk będących miejscem bytowania ptaków podlegających ochronie na tym obszarze (terenów nadrzecznych i łąk). Zarówno bocian biały, jak i potencjalnie tu występujące rybitwy białoczelna i białowąsa, po zrealizowaniu ustalonego Planem zagospodarowania, zachowają miejsca gniazdowania jak i żerowania na terenie Planu, a także będą mogły żerować na terenach łąk i pól poza obszarem Planu. Obecność terenów otwartych poza obszarem Planu gwarantuje obowiązujące Studium uwarunkowań i kierunków zagospodarowania przestrzennego gminy Wizna.

W Planie, na terenie wysoczyzny i jej krawędzi, zaproponowano wprowadzenie głównie mało uciążliwego zagospodarowania terenu - zabudowę mieszkaniową, mieszkaniowo-usługową, zagrodową oraz cmentarz. Na terenach mieszkaniowych i mieszkaniowo-usługowych dopuszczono usługi, przy czym dopuszczone formy usług zostały ograniczone do tych mało uciążliwych dla środowiska, a jedynie zaspokajających podstawowe potrzeby ludzi. Jedynie na terenie 1MN, w obszarze o powierzchni ok. 2700 m² możliwa jest realizacja obiektów usługowych, towarzyszących budynkom mieszkalnym, (usługi na terenie 1MN stanowią przeznaczenie dopuszczalne, a więc przeznaczenie stanowiące mniej niż połowę powierzchni zabudowy i zagospodarowania, które uzupełnia funkcję podstawową) prowadzących działalności hurtową, składową, magazynową i wytwórczą związaną z funkcją cmentarza pod warunkiem nie powodowania uciążliwości dla przeznaczenia podstawowego. Analizując ustalenia Planu (patrz rozdział 10.2.), a także ze względu na fakt, iż planowany cmentarz jest stosunkowo nieduży (zaplanowany na potrzeby lokalnej społeczności gminy Wizna) nie przewiduje się istotnych uciążliwości związanych z funkcjonowaniem tych obiektów usługowych. W Planie nie przewiduje się najbardziej uciążliwych dla środowiska, w tym dla bytowania ptaków, terenów produkcji, składów, magazynów i usług uciążliwych, które mogłyby być źródłem uciążliwości technologicznych i komunikacyjnych.

Planowane tereny zabudowy nie zmniejszą potencjalnego miejsca żerowania rybitwy białoczelnej i białowąsej, ponieważ ptaki te żerują głównie na terenach nadwodnych i na łąkach, nie zaś na terenach pól uprawnych, które dominują na terenie wysoczyzny morenowej, a których przeznaczenie zmieni się w wyniku realizacji Planu. Niewątpliwie należy jednak stwierdzić, że planowane tereny zabudowy w pewnym stopniu zmniejszą potencjalny obszar żerowania bociana białego. Nowe tereny przeznaczone do zmiany zagospodarowania nie są jednak na tyle duże, że mogłyby spowodować znaczące pogorszenie warunków siedliskowych tego gatunku w tym rejonie OSOP „Bagno Wizna” – w rejonie Planu znajdują się duże obszary terenów ornych, pastwisk i łąk. Ponadto zgodnie z obowiązującym prawem (*Ustawa z dn. 3 października 2008 r. o udostępnianiu informacji o środowisku i jego ochronie, udziale społeczeństwa w ochronie środowiska oraz o ocenach oddziaływania na środowisko* Dz. U. z 2013 r., poz. 1235) realizacja wszelkich planowanych inwestycji na tym obszarze będzie musiała być poprzedzona przeprowadzeniem procedury oceny oddziaływania na obszar Natura 2000 o ile organ właściwy do wydawania decyzji wymaganej przed rozpoczęciem realizacji przedsięwzięcia stwierdzi taki obowiązek (po rozważeniu czy dane przedsięwzięcie może potencjalnie znacząco oddziaływać na obszar Natura 2000). W przypadku stwierdzenia możliwego negatywnego wpływu na przedmiot ochrony OSOP i przy braku przesłanek z art. 34 *ustawy o ochronie przyrody* taka inwestycja nie zostanie zrealizowana.

W Planie nie ustalono terenów zalesień i nie dopuszczono ich na terenach ornych, pastwisk i łąk. Ustalenie to zapobiega niszczeniu bezpośredniemu siedlisk łąkowych i pastwisk, w tym chronionych siedlisk przyrodniczych na terenie doliny Narwi, gdzie wyznaczono tereny zieleni nieurządzonej. Ustalenie to jest również istotne dla ochrony miejsc gniazdowania i bytowania ptaków wodno-błotnych, dla ochrony których wyznaczono obszar Natury 2000 „Bagno Wizna”. Lasy i zadrzewienia zmieniają warunki siedliskowe, a także są punktami obserwacyjnymi dla ptaków drapieżnych. Nie dopuszczenie zatem w Planie wprowadzenia zadrzewień jest korzystne dla ochrony walorów OSOP „Bagno Wizna” i OZW „Dolina Biebrzy” sieci Natura 2000.

Punktem obserwacyjnym mogą być również urządzenia i obiekty stawiane przez człowieka. W Planie ustalono zakaz lokalizacji na całym terenie Planu reklam wieloprzestrzennych w postaci billboardów, totemów, itp. a także wszelkich nośników reklamy na terenach CPJ, CP, R i ZN. Ustalenie to jest więc istotne dla bezpieczeństwa bytujących tu ptaków wodno-błotnych.

W sporządzanym akcie prawa miejscowego nie planuje się na terenie Planu nowych linii elektroenergetycznych wysokiego napięcia, które są szczególnym zagrożeniem dla migrujących ptaków, które mogą zderzyć się z mało widocznymi elementami infrastruktury technicznej. W obrębie jednostki ZN – terenu zieleni nieurządzonej, na obszarze szczególnego zagrożenia powodzią, zgodnie z przepisami *ustawy z dnia 18 lipca 2001 r. Prawo wodne* istnieje również zakaz lokalizacji jakichkolwiek obiektów budowlanych – w tym napowietrznych linii elektroenergetycznych niskiego i średniego napięcia, a także stacji bazowych telefonii komórkowej, czy innych urządzeń nadziemnych. Dla ochrony ptaków istotne jest również wykluczenie na całym terenie Planu możliwości lokalizowania instalacji do wytwarzania energii wykorzystujących w procesie przetwarzania energię wiatru, a więc farm wiatrowych będących zagrożeniem dla przelatujących ptaków, a także uniemożliwienie realizacji na tym terenie farm fotowoltaicznych, które mogą powodować „efekt lustra wody”, olśnienia, a przy dużych powierzchniach farm również powstanie prądów konwekcyjnych powietrza, co zwiększa śmiertelność ptaków (ptaki zderzają się z panelami, tracą orientację w trakcie lotu).

Podsumowując przeprowadzone w niniejszej Prognozie oceny należy stwierdzić, iż w Obszarze Specjalnej Ochrony Ptaków w sieci Natura 2000 „Bagno Wizna” oraz Obszarze mającym znaczenie dla Wspólnoty – projektowanym Specjalnym obszarze Ochrony Siedlisk „Dolina Biebrzy” w wyniku realizacji Planu:

- nie nastąpią trwałe zmiany ukształtowania terenu w obrębie doliny Narwi, na wyznaczonych terenach rolnych i zieleni nieurządzonej;
- nie nastąpi trwałe obniżenie poziomu wód gruntowych na terenach rolnych i zieleni nieurządzonej, a także na terenach zabudowy mieszkaniowej, mieszkaniowo-usługowej i zagrodowej m.in. ze względu na ustalenie na terenach zabudowy korzystnych dla prawidłowego funkcjonowania hydrologicznego: wskaźników minimalnej powierzchni terenów

- biologicznie czynnych, zachowania zadrzewień towarzyszących zabudowie, a także ze względu na występowanie na tych terenach stosunkowo niskiego poziomu wody gruntowej;
- nie nastąpi zmiana istniejącego układu hydrograficznego oraz zachowano tereny zasilania wód powierzchniowych;
 - stworzono warunki do kształtowania terenów zieleni przy planowanych obiektach budowlanych, a także zachowania istniejącej zieleni urządzonej towarzyszącej terenom zabudowy – ustalenia te będą sprzyjać zachowaniu części siedlisk zajmowanych przez zwierzęta, które stanowią jeden ze szczebli łańcucha pokarmowego ptaków podlegających ochronie na terenie Natury 2000, wymienionych w załączniku nr 1 Dyrektywy Rady 2009/147/WE;
 - nie nastąpi znaczące pogorszenie jakości powietrza, a głównym czynnikiem mogącym pogorszyć istniejący stan będzie nieduży wzrost natężenia ruchu pojazdów osobowych na drogach lokalnych związany z realizacją zabudowy mieszkaniowej, mieszkaniowo-usługowej, zagrodowej i cmentarza;
 - nie nastąpi znaczące podniesienie poziomu hałasu w środowisku, głównym czynnikiem mogącym podnieść w niedużym stopniu poziom hałasu w środowisku będzie wzrost natężenia ruchu pojazdów osobowych na drogach lokalnych związany z powstaniem nowej zabudowy mieszkaniowej, mieszkaniowo-usługowej, zagrodowej i cmentarza;
 - nie nastąpi pogorszenie jakości wód podziemnych i powierzchniowych oraz gleb. W obrębie Planu nastąpi ograniczenie spływu do wód i gleb środków ochrony roślin i nawozów w związku z likwidacją pól uprawnych, zaś nowa zabudowa nie będzie generowała znaczących źródeł zanieczyszczeń, ponieważ ustalono pełną obsługę terenów zabudowanych poprzez urządzenia i obiekty liniowe infrastruktury technicznej;
 - na terenach położonych poza granicami terenu szczególnego zagrożenia powodzią (jednostka ZN położona w dolinie Narwi) może nastąpić miejscowe zwiększenie poziomu promieniowania elektromagnetycznego w środowisku ponieważ, zgodnie z przepisami odrębnymi, nie wprowadzono zakazu lokalizowania inwestycji celu publicznego z zakresu łączności publicznej;
 - w wyniku realizacji Planu nie przewiduje się zwiększenia ilości odpadów wywożonych na dzikie wysypiska śmieci, ponieważ analizowany dokument reguluje gospodarkę odpadami, natomiast postępowanie ludności w tej kwestii zależy również od innych czynników, m.in. od „świadomości ekologicznej”;
 - nie przewiduje się zwiększenia zagrożenia wynikającego z wystąpienia poważnych awarii, ponieważ w Planie nie wyznacza się terenów produkcji, składów i magazynów, gdzie mogą być lokalizowane tego typu zakłady.

Jak wynika z przeprowadzonych ocen, należy stwierdzić, że ustalenia Planu nie generują znaczącego negatywnego oddziaływania na środowisko, w tym na siedliska przyrodnicze i siedliska gatunków ptaków podlegające na tym obszarze ochronie. W szczególności należy podkreślić, iż Plan nie generuje zmian stosunków wodnych na terenie doliny Narwi, w obrębie siedlisk łąk świeżych, a także nie oddziałuje w sposób istotny negatywnie na jakość wód podziemnych i powierzchniowych. Poziom wód gruntowych na terenie doliny Narwi jest ściśle związany z wahaniami wody w rzece. Obniżenie lokalne poziomu wody na terenie wysoczyzny i jej krawędzi w obrębie planowanego cmentarza nie będzie oddziaływało na pierwszy poziom wód gruntowych na terenie doliny, ponieważ wody pierwszego poziomu wód gruntowych na terenie wysoczyzny i w dolinie Narwi nie są ze sobą powiązane hydraulicznie. Nie przewiduje się również istotnego zmniejszenia zasilania wód gruntowych w związku z realizacją zabudowy na terenie Planu. Tereny doliny Narwi będą w dalszym ciągu, po zrealizowaniu ustaleń Planu, pełnić rolę polderów dla rzeki Narwi w tym rejonie. Stały wysoki poziom wód gruntowych i okresowe zalewy wezbranymi wodami rzeki Narew gwarantuje występowanie siedlisk łąk świeżych, podlegających ochronie na podstawie Dyrektywy Siedliskowej. Ustalenia Planu prawidłowo zabezpieczają jakość wód odprowadzanych do gruntu i wód powierzchniowych, a tym samym nie prognozuje się negatywnego wpływu realizacji dokumentu pod tym względem na warunki siedliskowe w dolinie Narwi (m.in. eutrofizację wód).

Jednym z potencjalnych zagrożeń dla siedlisk przyrodniczych oraz siedlisk ptaków podlegających ochronie na obszarach Natury 2000 znajdujących się na terenie Planu jest obecność rekreantów, którzy

mogą penetrować siedliska ptaków, a tym samym mogą potencjalnie wydeptywać zbiorowiska roślinne i płoszyć zwierzyń. W Planie nie wyznacza się nowych terenów rekreacji, w związku z powyższym nie przewiduje się, w wyniku realizacji ustaleń Planu, istotnej generacji ruchu turystycznego na terenie doliny Narwi.

Realizacja ustaleń Planu nie będzie miała wpływu na pozostałe zagrożenia określone w Standardowym Formularzu Danych dla obszarów Natury 2000 OSOP „Bagno Wizna” i OZW „Dolina Biebrzy” (patrz rozdział 9.1), w tym:

- odwodnienie terenu systemem melioracyjnym - w Planie nie ustalono wprowadzenia systemu melioracji terenów rolnych i zieleni nieurządzonej,
- odchodzenie miejscowej ludności od użytkowania rolniczego terenów łąk, tzn. ich koszenia lub wypasu - w Planie zachowano tereny zabudowy zagrodowej, zachowując tym samym warunki do wykorzystania rolniczego łąk,
- intensyfikowanie użytkowania rolnego,
- eksploatacja torfu na gruntach prywatnych - w Planie nie przewiduje się terenów eksploatacji kopalin, w tym torfu.

Reasumując należy stwierdzić, iż w wyniku realizacji planowanego użytkowania i zagospodarowania w Planie w obszarach Natury 2000, nie nastąpi znaczące pogorszenie warunków siedliskowych dla istniejących zbiorowisk roślinnych i ptaków podlegających ochronie w obszarach Natury 2000 „Bagno Wizna” oraz „Dolina Biebrzy”. Na terenie doliny Narwi, w obrębie analizowanego terenu, sporządzany Plan zapewnia spójność struktury i funkcji ekologicznych obszaru a także siedlisk i populacji gatunków, dla których ww. obszary Natury 2000 zostały wyznaczone.

W przypadku Obszaru Specjalnej Ochrony Ptaków „Ostoja Biebrzańska” odległość terenu Planu od tego obszaru Natury 2000 ogranicza możliwość oddziaływania realizacji ustaleń Planu na faunę i florę tego Obszaru. Dodatkowo teren Planu znajduje się w dolnym biegu rzeki Narew w stosunku do Obszaru Natury 2000 „Ostoi Biebrzańskiej”, zatem brak jest możliwości oddziaływania realizacji ustaleń Planu na jakość i ilość wód gruntowych i powierzchniowych w „Ostoi Biebrzańskiej”. W prognozie nie przewiduje się istotnego wpływu realizacji Planu na tereny sąsiednie (za wyjątkiem odprowadzania odpadów do zakładu utylizacji i składowania odpadów, odprowadzania ścieków do oczyszczalni oraz poboru wody). Realizacja Planu nie będzie miała wpływu na pozostałe zagrożenia określone w Standardowym Formularzu Danych (patrz rozdział 9.1), w tym: nie przyczyni się do zaniechania użytkowania łąk i pastwisk na terenach podmokłych, eutrofizacji siedlisk spowodowanej emisją pyłów przemysłowych i stosowaniem nawozów sztucznych, lokalnego deficytu wody wynikającego z przeprowadzenia melioracji, zwiększenia turystyki, kłusownictwa oraz wypalania szuwarów.

Reasumując nie przewiduje się, aby realizacja ustaleń sporządzanego dokumentu spowodowała pogorszenie stanu siedlisk gatunków ptaków, dla ochrony których wyznaczono obszar Natury 2000 „Ostoja Biebrzańska” oraz powodowała zmniejszenie integralności tych obszarów lub ich powiązań z otoczeniem.

W Planie uwzględniono obecność otuliny Biebrzańskiego Parku Narodowego. Obszar położony w ww. otulinie znajduje się w dominującej części w wyznaczonej w Planie jednostce terenu – zieleni nieurządzona, gdzie nie dopuszczono zmian istniejącego łąkowego użytkowania i zagospodarowania. Ponieważ w obrębie tego terenu nie występują i nie przewiduje się w Planie lokalizacji istotnych źródeł zagrożeń dla środowiska związanych z działalnością człowieka, w związku z powyższym należy stwierdzić, iż w obrębie granic Planu otulina będzie pełniła funkcję określoną w *ustawie z dnia 16 kwietnia 2004 r. o ochronie przyrody* (patrz rozdział 9.1.).

10.5. Przewidywane skutki wpływu ustaleń projektu Planu na krajobraz, zabytki i dobra materialne

Na analizowanym terenie występują obiekty wpisane do rejestru zabytków:

- fragment „terenu części miasta Wizna” wpisany do rejestru zabytków decyzją WKZ w Białymstoku dnia 26 listopada 1956 r. Przedmiotem wpisu jest układ urbanistyczny - przestrzenne założenie

miejskie, zawierające zespoły budowlane, pojedyncze budynki i formy zaprojektowanej zieleni, rozmieszczone w układzie historycznych podziałów własnościowych i funkcjonalnych, w tym ulic lub sieci dróg;

- fragment grodziska zwanego „Góra Zamkową” wpisany do rejestru decyzjami WKZ w Białymstoku z dn. 9 września 1951 r., 26 listopada 1959 r. i 19 listopada 1973 r. Przedmiotem wpisu jest zabytek archeologiczny: zabytek nieruchomy, będący powierzchnią lub podziemną pozostałością egzystencji i działalności człowieka, złożoną z nawarstwień kulturowych i znajdujących się w nich wytworów bądź ich śladów albo zabytek ruchomy, będący tym wytworem; w postaci wzniesienia otoczonego częściowo zachowanymi wałami i fosą z nawarstwieniami kulturowymi i znajdującymi się w nich wytworami. Teren ten stanowi obszar wczesno średniowiecznego grodziska, zamku z późnego średniowiecza oraz nowożytnej osady.

W stosunku do ww. obszarów w Planie ustalono postępowanie zgodne z przepisami odrębnymi, w tym *ustawy z dn. 7 lipca 1994 r. Prawo budowlane* (Dz. U. z 2010 r., Nr 243, poz. 1623, art. 39), która określa obowiązek uzyskania pozwolenia na prowadzenie robót budowlanych wydanego przez właściwego wojewódzkiego konserwatora zabytków.

Ponadto na terenie Planu zlokalizowanych jest 5 stanowisk archeologicznych – będących w ewidencji zabytków. W Planie ustalono obowiązek przeprowadzenia badań archeologicznych na zasadach określonych w przepisach odrębnych przed realizacją ustaleń Planu w obrębie ww. stanowisk.

Ustalenia w stosunku do obiektów będących w ewidencji zabytków, w tym w rejestrze, są zgodne z obowiązującymi przepisami z tego zakresu.

W obrębie Planu wyznaczono strefę ochrony konserwatorskiej (na podstawie *ustawy z dnia 23 lipca 2003 r. o ochronie zabytków i opiece nad zabytkami*, Dz. U. z 2003 r. Nr 162, poz. 1568, art. 19, ust. 3) otoczenia grodziska „Góra Zamkowa”, w obrębie której ustalono zakazy: zasłaniania widoków na zabytek, wprowadzania nasadzeń zieleni tworzącej skupiska - przesłaniające widok na zabytek oraz prowadzenia innych działań, które mogłyby naruszyć substancję zabytku, zmienić wygląd zabytku lub naruszyć jego wartości widokowe. W Planie w strefie ochrony konserwatorskiej wyznaczono tereny rolne i zieleni naturalnej. Ustalenia sporządzanego aktu prawa miejscowego prawidłowo więc zabezpieczają ekspozycję lokalnego zabytku.

Istotne dla kształtowania krajobrazu, również historycznego, są ustalenia dotyczące lokalizacji nośników reklamowych, w tym zakaz lokalizacji na całym terenie Planu lokalizacji reklamy wieloprzestrzennej w postaci billboardów, totemów, itp. a także wszelkich reklam na terenach CPJ, CP, R i ZN. Ustalenia te będą prawidłowo kształtować ład przestrzenny na całym terenie planu, ale przede wszystkim na terenach o dużych wartościach krajobrazowych – kulturowych (w obszarze terenów zabytkowych i strefy ochrony konserwatorskiej) oraz przyrodniczych (w dolinie Narwi). W stosunku do terenów zabudowy ustalonych w planie korzystne jest ustalenie „Reklamy w formie stałych tablic i stałych urządzeń reklamowych nie mogą być umieszczane na elewacjach budynków w sposób zakłócający kompozycję architektoniczną elewacji”.

Skutkiem realizacji Planu będzie powstanie na części terenów otwartych, na terenie wysoczyzny, nowego zagospodarowania w postaci zabudowy mieszkaniowej, mieszkaniowo-usługowej i zagrodowej, zaś na terenie wysoczyzny i jej krawędzi cmentarza. Dla ochrony percepcji krajobrazu korzystne jest, iż w obrębie krawędzi wysoczyzny morenowej nie dopuszczono realizacji wysokich obiektów budowlanych, poprzez ustalenie w jej obrębie terenów rolnych z zakazem zabudowy, terenu cmentarza (którego zagospodarowanie związane jest z niskimi obiektami), a także wprowadzenie nieprzekraczalnej linii zabudowy na terenach zabudowy w 1MN i 2MN, która uniemożliwia zabudowę strefy krawędziowej. Takie ustalenia Planu zapobiegają powstaniu obiektów dysharmonijnych, które mogłyby być eksponowane w dolinie Narwi i istotnie zmieniać sylwetę wysoczyzny widzianą z perspektywy tarasu zalewowego.

Aby harmonijnie kształtować przestrzeń zabudowaną (zarówno nowe tereny jak i istniejące tereny zabudowy) w Planie wprowadzono szereg ustaleń określających parametry i wskaźniki zabudowy oraz zagospodarowania terenów, pozwalające stwierdzić, iż na terenie objętym opracowaniem nie powstaną obiekty wpływające dysharmonijnie na krajobraz. Wprowadzono następujące parametry zabudowy:

- maksymalną wysokość budynków: dla budynków mieszkaniowych, mieszkaniowo-usługowych i usługowych 10 m (dwie kondygnacje nadziemne w tym poddasze użytkowe), a dla budynków gospodarczych i garażowych 8 m;
- geometrię dachów: budynków usługowych i mieszkalnych, za wyjątkiem budynków mieszkalnych wielorodzinnych - dachy wielospadowe lub dwuspadowe symetryczne o kącie nachylenia połaci dachowych od 30° do 45°; budynków wielorodzinnych: dachy o formach płaskich lub o nachyleniu podstawowych połaci od 30° do 45°, budynków gospodarczych i garaży: dachy o nachyleniu połaci do 45°, ze stropodachem lub dachem pogrążonym;
- kolory obowiązujące na elewacjach budynków – jasne, pastelowe i naturalne dla użytego materiału z dopuszczeniem mocniejszych kolorów detali elewacji;
- kolory dachów budynków w paletcie kolorów naturalnych od brązu do ceglastej czerwieni; ustala się zakaz stosowania dachów w agresywnych, nienaturalnych kolorach, w tym w szczególności w kolorach zielonym i niebieskim;
- zakaz stosowania agresywnej kontrastowej kolorystyki elewacji budynków i dachów;
- kolory obiektów małej architektury i ogrodzeń powinny współgrać z kolorystyką budynków.

Jak wynika z powyższego zestawienia planuje się stosunkowo niską zabudowę, o jednorodnych gabarytach i łagodnej kolorystyce. Planowana forma zabudowy będzie się harmonijnie wpisywała w istniejący krajobraz, w tym będzie dopasowana gabarytami do istniejących obiektów. Forma i gabaryty zabudowy korespondują z istniejącą zabudową.

Dodatkowo w Planie ściśle określono formy ogrodzeń od strony dróg publicznych, w tym wykluczono stosowanie w ogrodzeniach przęseł z prefabrykatów betonowych w zabudowie i na terenie cmentarza oraz ogrodzeń pełnych na terenach zabudowy, co również zapobiegnie tworzeniu dysharmonijnych elementów krajobrazu.

Korzystne dla percepcji krajobrazu jest również nie dopuszczenie w planie takich form zagospodarowania jak farmy wiatrowe, napowietrzne linie elektroenergetyczne wysokiego napięcia, na terenach rolnych paneli fotowoltaicznych, a na terenach zieleni naturalnej wszelkich obiektów budowlanych, w tym infrastrukturalnych, które powodują dysharmonię krajobrazu.

Podsumowując, w związku z realizacją Planu nie przewiduje się powstania obiektów zaburzających ład przestrzenny. Także wprowadzenie minimalnego wskaźnika terenów biologicznie czynnych, w obrębie których powstaną tereny zieleni w zabudowie, będzie wpływać harmonizująco na krajobraz. Negatywnym oddziaływaniem ustaleń Planu może być częściowa degradacja istniejącego ukształtowania terenu, a w szczególności przekształcenie naturalnego ukształtowania terenu skarpy doliny Narwi. Teren cmentarza, choć został zaplanowany na eksponowanej w krajobrazie skarpie, nie będzie stanowił negatywnej dominanty ze względu na planowany sposób zagospodarowania. Podstawowo będzie on zagospodarowany poprzez niskie nagrobki, zaś dom pogrzebowy będzie położony w obrębie wyżyny morenowej. Nie przewiduje się zatem negatywnego oddziaływania na percepcję krajobrazu lokalizacji cmentarza na terenie skarpy doliny Narwi.

10.6. Ocena oddziaływania realizacji ustaleń projektu Planu na ludzi – podsumowanie analiz

Podsumowując analizy zawarte w niniejszej prognozie należy stwierdzić, że:

- tereny zabudowy w Planie są prawidłowo zabezpieczone przed wystąpieniem naturalnych katastrof związanych z:
 - powodzią – w obrębie granic Planu występuje teren zagrożony powodzią – obszar szczególnego zagrożenia powodzią, w obrębie którego ustalono przestrzeganie przepisów art. 40 i 881 *ustawy z dn. 18 lipca 2001 r. Prawo wodne* (Dz. U. z 2012 r. poz. 145, z późn. zm.), w których jest mowa m.in. o zakazie budowy obiektów budowlanych na tych terenach, sadzenia drzew, zmiany ukształtowania terenu, a także lokalizacji przedsięwzięć mogących znacząco oddziaływać na środowisko, gromadzenia ścieków, odchodów zwierzęcych, środków chemicznych i innych materiałów, które mogą zanieczyścić wody, prowadzenia odzysku lub unieszkodliwiania odpadów, w tym w szczególności ich składowania. W Planie, w obrębie terenu szczególnego zagrożenia powodzią, wyznaczono tereny zieleni nieurządzonej – łąki i pastwiska zgodnie z istniejącym użytkowaniem - z zakazem zabudowy oraz wykonywania

- robót i czynności utrudniających ochronę przed powodzią lub zwiększających zagrożenie powodziowe (dopuszczone Planem inwestycje infrastruktury technicznej muszą spełniać wymagania przepisów odrębnych). Ustalenia Planu są więc zgodne z przepisami prawa w tym zakresie, nie dopuszczają do lokalizacji budynków, w których przybywają ludzie na omawianym terenie, co mogłoby zagrażać ich zdrowiu i życiu, a także nie dopuszczają do zmniejszenia drożności terenu, który ma umożliwić przejście fali powodziowej, dzięki czemu nie powstaną zatory, które mogłyby spowodować zalanie również terenów położonych wyżej. Tereny doliny spełniają natomiast funkcję polderów;
- lokalnymi podtopieniami związanymi z wysokim stanem wód gruntowych – na terenach gdzie występuje wysoki poziom wód gruntowych w dolinie Narwi ustalono tereny zieleni nieurządzonej, natomiast na terenie wysoczyzny morenowej, gdzie zgodnie z Planem istnieje możliwość zabudowy, nie występują tereny zagrożone podtopieniami. W obszarze, gdzie występuje wyższy poziom wód gruntowych, na terenie planowanego cmentarza (około 2 m p.p.t) ustalono wybudowanie urządzeń odwadniających;
 - osuwaniem się mas ziemi – na terenie opracowania nie zidentyfikowano terenów zagrożonych wystąpieniem ruchów masowych ziemi zgodnie z ewidencją takich terenów prowadzoną przez Starostę. Wprowadzenie zagospodarowania w obrębie skarpy wysoczyzny morenowej, w szczególności w części południowej Planu, będzie wymagało kształtowania prawidłowego skarp, w celu zapobiegnięcia osunięcia się gruntu. Wg *Dokumentacji geologicznej rozpoznania warunków gruntowo-wodnych w podłożu działek nr ewid. 1622 i 1618 w Wiźnie dla potrzeb ustalenia przydatności tego terenu dla lokalizowania i projektowania cmentarza* technicznie możliwe jest zapewnienie prawidłowych warunków gruntowych na terenie cmentarza;
 - pożarami - rozprzestrzenianie się pożarów jest ograniczone ponieważ tereny te nie są położone w obrębie dużych kompleksów suchych lasów, czy wśród łatwopalnej zabudowy;
- planowana niska zabudowa zapewnia prawidłowe warunki przewietrzania i nasłonecznienia, położenie terenów przeznaczonych do zabudowy poza dolinami rzecznyymi lub obniżeniami terenu zapewnia prawidłowe warunki wilgotności powietrza, zaś ustalenie minimalnego wskaźnika terenów biologicznie czynnych w obrębie terenów zabudowy będzie sprzyjać regeneracji powietrza w obrębie tych terenów. Ze względu na dominację wiatrów zachodnich zanieczyszczenia atmosferyczne z terenu cmentarza (związane z paleniem zniczy) będą wywiewane z terenu cmentarza w kierunków terenów niezbudowanych i nie będą stanowiły uciążliwości dla okolicznych mieszkańców;
 - nie przewiduje się znaczących uciążliwości zapachowych dla ludzi na terenach zabudowy wyznaczonych Planem, jak również terenach zabudowy otaczających tereny Planu wynikających z działalności rolniczej - w celu zminimalizowania oddziaływania zapachowego obiektów inwentarskich w zabudowie zagrodowej na budynki mieszkalne, wyznaczono za pomocą nieprzekraczalnych linii zabudowy strefy lokalizacji budynków mieszkalnych i oddzielnie budynków inwentarskich i gospodarczych w terenach zabudowy zagrodowej - 1MR, 2MR i 4MR. Odizolowano w ten sposób obiekty inwentarskie, które mogą stanowić uciążliwość zapachową od obiektów mieszkalnych;
 - nakaz zaopatrzenia w wodę wszystkich budynków z instalacji gminnej gwarantuje zaopatrzenie ludności w wodę dobrej jakości. Na terenach znajdujących się w strefie 50 m od cmentarza wprowadzono zakaz lokalizacji budynków mieszkalnych oraz zakładów produkujących artykuły żywności, zakładów żywienia zbiorowego bądź zakładów przechowujących artykuły żywności, co jest zgodne z *Rozporządzeniem Ministra Gospodarki Komunalnej z dn. 25 sierpnia 1959 r. w sprawie określenia, jakie tereny pod względem sanitarnym są odpowiednie na cmentarze* (Dz. U. Nr 52, poz. 315). Ponadto zgodnie z ww. rozporządzeniem w strefie 150 m od ww. cmentarza istnieje obowiązek zaopatrywania mieszkańców w wodę z wodociągu gminnego i zakaz lokalizacji studzien. Ustalenia Planu są więc w pełni zgodne z przepisami prawa w tym zakresie i zabezpieczają zdrowie i życie ludzi;
 - ustalenia Planu w zakresie planowanego cmentarza są zgodne z *Rozporządzeniem Ministra Gospodarki Komunalnej z dn. 25 sierpnia 1959 r. w sprawie określenia, jakie tereny pod względem sanitarnym są odpowiednie na cmentarze* (Dz. U. Nr 52, poz. 315) – pod względem lokalizacji cmentarza i przestrzegania zasad określonych dla stref od cmentarza;

- regulacja gospodarki ściekami oraz odpadami w Planie zapobiega przedostawaniu się zanieczyszczeń do gleb i wód, w tym głębiej położonych wód podziemnych, z których czerpią ujęcia gminne, poza obszarem Planu;
- ustalenia Planu zapobiegają realizacji na terenach zabudowy mieszkaniowej, mieszkaniowo-usługowej i zagrodowej urządzeń i obiektów stanowiących źródło ponadnormatywnych zanieczyszczeń powietrza, hałasu i drgań oraz nie planuje się nowych obszarów zabudowy narażonych na takie oddziaływania. Plan nie generuje nowych źródeł istotnych uciążliwości - ustalono zakaz lokalizowania hurtowi, składów, zakładów produkcyjnych oraz dystrybucji takich towarów jak: gaz, paliwa płynne i inne substancje niebezpieczne, za wyjątkiem terenu 1MN, gdzie w strefie 50 m od cmentarza dopuszczono realizację obiektów usługowych prowadzących działalność hurtową, składową, magazynową i wytwórczą związaną z funkcją cmentarza pod warunkiem nie powodowania uciążliwości dla przeznaczenia podstawowego;
- ustalenia Planu w zakresie ochrony przed promieniowaniem elektromagnetycznym są zgodne z przepisami w tym zakresie;
- na terenie Planu nie przewiduje się lokalizacji zakładów o zwiększonym lub dużym ryzyku wystąpienia poważnych awarii, o których mowa w *ustawie z dn. 27 kwietnia 2001 r. Prawo ochrony środowiska*.

Reasumując - nie przewiduje się negatywnego oddziaływania Planu na ludzi na analizowanym terenie i w jego sąsiedztwie.

11. INFORMACJE O MOŻLIWYM TRANSGRANICZNYM ODDZIAŁYWANIU NA ŚRODOWISKO

Analizowany obszar Planu znajduje się w znacznej odległości od granic Polski: ok. 100 km od wschodniej granicy kraju, ok. 130 km do północnej granicy, ok. 450 km do południowej granicy i ok. 540 km do zachodniej granicy kraju (podane odległości zostały zmierzone w linii prostej). Z przeprowadzonej w rozdziale 10 niniejszej prognozy oceny przewidywanych znaczących oddziaływań ustaleń Planu wynika, iż ustalenia Planu nie będą generowały tak odległych w przestrzeni skutków. Z tego względu należy uznać, że nie wystąpi możliwość oddziaływania transgranicznego na środowisko, o którym mowa w art. 104 *ustawy z dn. 3 października 2008 r. o udostępnianiu informacji o środowisku i jego ochronie, udziale społeczeństwa w ochronie środowiska oraz o ocenach oddziaływania na środowisko*.

III. ROZWIĄZANIA ŁAGODZĄCE, ALTERNATYWNE I KOMPENSACYJNE

Wywołane realizacją analizowanego Planu zmiany środowiska przyrodniczego spowodują umiarkowane jego przekształcenia. Przekształcenia te dotyczą terenów o przeciętnych wartościach dla funkcjonowania przyrodniczego gminy i obszarów ochrony przyrody – terenów wysoczyzny morenowej i jej krawędzi. Nie przewiduje się w skutek realizacji sporządzanego dokumentu planistycznego wystąpienia istotnych negatywnych zmian na terenach stanowiących taras zalewowy doliny Narwi. W związku z powyższym nie przewiduje się istotnego negatywnego oddziaływania analizowanego Planu na **Obszar Specjalnej Ochrony Ptaków sieci Natura 2000 – Bagno Wizna, Obszar mający znaczenie dla Wspólnoty projektowany Specjalny Obszar Ochrony Siedlisk sieci Natura 2000 – Dolina Biebrzy oraz otulinę Biebrzańskie Parku Narodowego**, położone w obrębie Planu, jak również na **Obszar Specjalnej Ochrony Ptaków sieci Natura 2000 – Ostoja Biebrzańska**, oddalony o ok. 2 km od granic sporządzanego aktu prawa miejscowego.

W związku z brakiem istotnych negatywnych oddziaływań, mogących być rezultatem realizacji projektu Planu na środowisko, w tym w szczególności na cele i przedmiot ochrony obszarów Natura 2000 oraz integralność tych obszarów, a także ze względu iż niniejsze opracowanie stanowi integralny element Planu i w związku z tym korekty dotyczące zapobiegania i ograniczania zagrożeń środowiska przyrodniczego i kulturowego były wprowadzane na bieżąco przy współpracy autorów Planu i prognozy, ograniczono więc do minimum negatywne oddziaływanie Planu na środowisko, biorąc pod uwagę dostępne środki oraz uwarunkowania prawne, w tym obowiązujące dla tego obszaru Studium uwarunkowań i kierunków zagospodarowania przestrzennego gminy Wizna. W związku z tym w Prognozie **nie przedstawia się rozwiązań łagodzących - zapobiegających lub ograniczających negatywne oddziaływanie na środowisko**.

Ponieważ zastosowane w Planie rozwiązania, w tym środki łagodzące, nie wywołują lub niwelują istotne negatywne zagrożenie na cele i przedmiot ochrony występujących w otoczeniu obszarów Natury 2000 z tego względu **nie proponuje się rozwiązań alternatywnych**. Z tego również względu **nie proponuje się działań kompensacyjnych**.

STRESZCZENIE W JĘZYKU NIESPECJALISTYCZNYM

Prognoza oddziaływania na środowisko miejscowego planu zagospodarowania przestrzennego terenu położonego przy ul. Czarnieckiego i ul. Polnej w Wiźnie, jako element procedury strategicznej oceny oddziaływania na środowisko, została opracowana stosownie do zapisów art. 17 *ustawy z dnia 27 marca 2003 r. o planowaniu i zagospodarowaniu przestrzennym* (Dz. U. 2012 r., poz. 674, z późn. zm.), w zakresie zgodnym z art. 51 *ust. 2 ustawy z dn. 3 października 2008r. o udostępnianiu informacji o środowisku i jego ochronie, udziale społeczeństwa w ochronie środowiska oraz o ocenach oddziaływania na środowisko* (Dz. U. z 2013 r., poz. 1235), Regionalnego Dyrektora Ochrony Środowiska w Białymstoku, Wydział Spraw Terenowych w Łomży (pismo znak: WST II.411.8.2013.EM z dnia 13 września 2013 r.) oraz Państwowego Powiatowego Inspektora Sanitarnego w Łomży (pismo znak: NZ.4153.I.1.114.2012 z dn. 10 września 2013 r.). Podstawą odniesienia w prognozie była obecna sytuacja scharakteryzowana na podstawie: Opracowania ekofizjograficznego podstawowego miejscowości Wizna, Dokumentacji geologicznej rozpoznania warunków gruntowo-wodnych w podłożu działek nr ewid. 1622 i 1618 w Wiźnie dla potrzeb ustalenia przydatności tego terenu dla lokalizowania i projektowania cmentarza, inwentaryzacji terenowej, Programu ochrony środowiska, Planu gospodarki odpadami, dostępnych dokumentów z monitoringu środowiska opracowanych przez WIOŚ w Białymstoku, a także danych dotyczących obszarów Natura 2000 pochodzących ze Standardowych Formularzy Danych oraz dokumentów przygotowanych na potrzeby projektu Planu zadań ochronnych dla tych obszarów. Wykorzystano również dane z prognozy oddziaływania na środowisko sporządzonej dla obowiązującej zmiany Studium uwarunkowań i kierunków zagospodarowania przestrzennego gminy Wizna. W trakcie opracowywania niniejszej prognozy korzystano również z danych znajdujących się na stronach internetowych oraz z dostępnych publikacji i dokumentów.

Planem został objęty teren położony w miejscowości gminnej Wizna, zajmujący powierzchnię około 27 ha. Teren ten zajęty jest przez: użytki orne, pastwiska i łąki, a w części zachodniej i środkowej zabudowania wsi Wizna. Analizowany obszar położony jest w obrębie falistej wysoczyzny morenowej i jej krawędzi, których wierzchnią warstwę stanowią piaski i żwiry wodnolodowcowe położone na glinie zwałowej oraz doliny Narwi zbudowanej z utworów o pochodzeniu organicznym, torfów i namulów torfiastych. Na terenie opracowania nie występują naturalne wody powierzchniowe. Granice Planu od strony wschodniej stanowi koryto rzeki Narew. Wody gruntowe na terenie wysoczyzny i jej krawędzi występują na głębokości około 2-5 m p.p.t, zaś na terenie doliny powyżej 2 m p.p.t.

Teren wysoczyzny morenowej oraz jej krawędzi porastają głównie zbiorowiska roślin towarzyszących uprawom rolniczym, zbiorowiska trawiaste pastwisk, zbiorowiska ruderalne, a także towarzysząca zabudowie mieszkaniowej i zagrodowej zieleń urządzone. Na terenie doliny dominują łąki świeże. Opisane biocenozy są miejscem bytowania przede wszystkim pospolitych gatunków zwierząt. Na terenie wysoczyzny zinwentaryzowano gniazdo bociana białego, zaś tereny położone we wschodniej i środkowej części Planu są potencjalnym miejscem bytowania ptaków: rybitwy białoczelnej i rybitwy białowąsej.

Występujące na terenie opracowania zagrożenia środowiska należy uznać za umiarkowanie znaczące. Najistotniejsze problemy ochrony środowiska wynikają z położenia terenu opracowania częściowo w krajobrazie przekształconym przez człowieka - zurbanizowanym i rolniczym. Do zagrożeń stanu środowiska należy zaliczyć:

- występowanie źródeł zanieczyszczeń atmosferycznych powierzchniowych – indywidualne ogrzewanie budynków czynnikami grzewczymi o dużej zawartości substancji zanieczyszczających powietrze, pylenie z terenów zaoranych pól i dróg gruntowych – przy braku przekroczeń dopuszczalnych norm w tym rejonie;
- występowanie źródeł zanieczyszczeń wód na terenie gminy – celowe lub niecelowe odprowadzanie ścieków sanitarnych do gruntu (stosunkowo mały udział odprowadzanych ścieków sanitarnych do oczyszczalni ścieków z terenów zabudowy w gminie Wizna, ścieki sanitarne z terenu opracowania są odprowadzane do kanalizacji zbiorczej) oraz przenikanie

zanieczyszczeń pochodzenia rolniczego (środków ochrony roślin i nawozów) – przy stanie ogólnym rzeki Narew, będącej odbiornikiem wód z tego rejonu, umiarkowanie dobrym.

Znajdujący się na terenie opracowania krajobraz nie stanowi obecnie źródła istotnych zagrożeń dla występujących w tym rejonie gminy Wizna obszarów podlegających ochronie na podstawie *ustawy z dnia 16 kwietnia 2004 r. o ochronie przyrody*, nie mniej dla funkcjonowania przyrody w tym rejonie część Planu położona na wysoczyźnie ma znaczenie marginalne. Istotne znaczenie mają natomiast tereny położone w dolinie Narwi, gdzie brak jest źródeł zagrożeń.

Przedmiotowy teren znajduje się w obrębie dwóch obszarów sieci Natura 2000:

- Obszarze Specjalnej Ochrony Ptaków – Bagno Wizna PLB 200005
- Obszarze mającym znaczenie dla Wspólnoty, projektowanym Specjalnym Obszarze Ochrony Siedlisk – Dolina Biebrzy PLH 200008.

Ponadto dolina Narwi położona jest w otulinie Biebrzańskiego Parku Narodowego.

W odległości około 2 km na północ od granicy Planu położony jest Obszar Specjalnej Ochrony Ptaków – Ostoja Biebrzańska PLB 200006.

Nie uchwalenie projektu Planu wprowadziłoby konieczność wydawania decyzji o warunkach zabudowy i zagospodarowania terenu, które nie muszą być zgodne z przyjętym *Studium uwarunkowań i kierunków zagospodarowania przestrzennego gminy Wizna*, co w dłuższym okresie mogłoby zaowocować powstaniem na terenie wysoczyzny i jej strefy krawędziowej nowych obiektów powodujących dysharmonię w krajobrazie oraz mogących negatywnie oddziaływać na środowisko.

W analizowanym Planie ustalono następujące tereny funkcjonalne, adaptując częściowo istniejące zagospodarowanie i użytkowanie oraz wprowadzając nowe tereny zabudowy:

ZC - teren cmentarza (planowany);

MN - teren zabudowy mieszkaniowej jednorodzinnej (częściowo planowany i częściowo istniejący);

MW - teren zabudowy mieszkaniowej wielorodzinnej (istniejący);

MU - teren zabudowy mieszkaniowo-usługowej (planowany);

MR - tereny zabudowy zagrodowej (planowane i istniejące);

R - tereny rolnicze (istniejące);

ZN - tereny zieleni nieurządzonej (łąki i pastwiska);

KPU - teren związany z obsługą cmentarza (planowany);

KDL i KDD - tereny dróg publicznych (planowane i istniejące);

CPJ - tereny ciągów pieszo-jezdných (istniejące)

CP - teren ciągu pieszego (istniejący).

W celu ochrony wartości środowiska i kształtowania dobrych warunków życia mieszkańców w Planie zostały określone m.in. zasady lokalizacji inwestycji mogących znacząco oddziaływać na środowisko, ochrony wód powierzchniowych i podziemnych, ochrony stanu sanitarnego powietrza, klimatu akustycznego, gospodarki odpadami stałymi, ochrony wartości kulturowych.

Następstwa oddziaływania realizacji Planu są związane z powiększeniem obszarów zurbanizowanych w krajobrazie rolniczym. Ustalenia Planu są zgodne z uwarunkowaniami przyrodniczymi określonymi w *Opracowaniu ekofizjograficznym podstawowym dla tego rejonu* oraz *Studium uwarunkowań i kierunków zagospodarowania przestrzennego gminy Wizna*.

Ustalenia sporządzanego aktu prawa miejscowego uwzględniają obowiązujące akty prawne dotyczące ochrony środowiska i krajobrazu kulturowego, co sprzyja zachowaniu odpowiedniej jakości życia mieszkańcom tych terenów. Realizacja ustaleń Planu przyczyni się do uregulowania gospodarki wodno-ściekowej i gospodarki odpadami. W sposób prawidłowy ograniczono źródła emisji zanieczyszczeń wód, gleb oraz powietrza, a także hałasu i pól elektromagnetycznych. W projekcie Planu nie przewiduje się sytuowania obiektów i urządzeń, których oddziaływanie mogłoby powodować przekroczenie standardów jakości poszczególnych komponentów środowiska, czy zdrowia ludzi.

Realizacja ustaleń Planu może przyczynić się nieznacznie do zmian negatywnych występujących lokalnie:

ograniczenia powierzchni terenów biologicznie czynnych na terenach obecnie rolnych, znajdujących się na terenie wysoczyzny i jej krawędzi, o ok. 20% powierzchni opracowania i degradacji na tym obszarze pokrywy glebowej i szaty roślinnej (oddziaływanie stałe),

wprowadzenia nasadzeń zieleni urządzonej na planowanych terenach zabudowy, cmentarza i komunikacji, z możliwością introdukcji gatunków obcych (oddziaływanie stałe),

lokalnej zmiany ukształtowania terenu i zmniejszenia retencji gruntowej w szczególności w środkowej części opracowania, na terenie wysoczyzny morenowej i jej krawędzi, na skutek uzdatniania terenu do celów lokalizacji cmentarza (oddziaływanie stałe lub długookresowe),

długoterminowego, niewielkiego pogorszenia warunków klimatu akustycznego związanego z powstaniem nowych umiarkowanie intensywnych obszarów zabudowy i terenu cmentarza,

długoterminowego niewielkiego zwiększenia emisji zanieczyszczeń atmosferycznych ze źródeł grzewczych i komunikacyjnych,

długookresowego niedużego zwiększenia leja depresyjnego wokół ujęcia wód znajdujących się poza granicami Planu, w związku z poborem wód na terenach planowanej zabudowy,

długookresowego zwiększenia ilości odprowadzanych ścieków sanitarnych do oczyszczalni ścieków (co oddziałuje pośrednio na jakość wód w rzece Narew) oraz odpadów stałych (co oddziałuje pośrednio na powstanie wzniesienia na terenie wysypiska odpadów poza granicami Planu),

niedużej, stałej zmiany walorów krajobrazowych terenu, w tym zmiany ukształtowania terenu skarpy doliny Narwi, przy zachowaniu zasad ładu przestrzennego.

Opisane powyżej negatywne skutki realizacji Planu mają głównie charakter miejscowy, dotyczą (za wyjątkiem poboru wody, odprowadzania ścieków, czy składowania odpadów) przede wszystkim terenów gdzie planuje się nowe tereny zabudowy, cmentarza i komunikacji nie zagrażają natomiast funkcjonowaniu przyrodniczemu na otaczających terenach - w tym na obszarach podlegających ochronie przyrody: Obszarze Specjalnej Ochrony Ptaków Bagno Wizna PLB 200005, Obszarze mającym znaczenie dla Wspólnoty - projektowanym Specjalnym Obszarze Ochrony Siedlisk Dolina Biebrzy PLH 200008, otulinie Biebrzańskiego Parku Narodowego i odległym o 2 km Obszarze Specjalnej Ochrony Ptaków Ostoja Biebrzańska PLB 200006. Tym samym nie przewiduje się wpływu planowanych inwestycji na środowisko poza granicami Planu, a także negatywnego wpływu Planu na zdrowie ludzi.

Plan wprowadza również szereg korzystnych dla środowiska i zdrowia ludzi ustaleń. Do ustaleń oddziałujących pozytywnie w sposób stały lub długookresowy należy zaliczyć:

wprowadzenie zasad zagospodarowania, w tym ustalenia terenów zieleni nieurządzonej w obrębie doliny Narwi, na terenach o najwyższych walorach przyrodniczych; a na terenach zabudowy ustalenie minimalnego wskaźnika terenów biologicznie czynnych, czy zaplanowanie niskiej zabudowy, umożliwi zachowanie funkcjonowania hydrologicznego (infiltracje wód opadowych do gruntu i ich retencje), klimatycznego (wymiana i regeneracja powietrza - przy założeniu że przy obiektach budowlanych powstaną tereny zieleni urządzonej) i biologicznego (Plan zachowuje część terenów rolnych i zieleni nieurządzonej oraz umożliwia realizację terenów zieleni, zachowując tym samym siedliska przyrodnicze podlegające ochronie, jak również miejsca bytowania fauny podlegającej ochronie, a także inne, w tym związanej z siedzibami ludzkimi),

wprowadzenie zasad służących ochronie powietrza atmosferycznego przed zanieczyszczeniem (obowiązek stosowania w lokalnych systemach ekologicznych źródeł ciepła),

wprowadzenie zasad służących ochronie przed hałasem,

wprowadzenie zasad służących ochronie jakości wód gruntowych i powierzchniowych: m.in. ustalenie odprowadzania ścieków do oczyszczalni ścieków,

wprowadzenie zasad służących zapobieganiu tworzenia się dzikich wysypisk śmieci poprzez regulację gospodarki odpadami,

wprowadzenie zasad mających na celu tworzenie harmonijnego krajobrazu m.in. takich jak wyrównana, niska zabudowa, łagodna kolorystyka elewacji budynków, tradycyjne kolory dachów,

zakaz lokalizacji ogrodzeń z prefabrykatów betonowych, wprowadzenie polityki lokalizacji reklam, a także możliwość tworzenia zieleni urządzonej przy obiektach zabudowy.

Podsumowując, w związku z brakiem istotnych negatywnych oddziaływań, mogących być rezultatem realizacji projektu Planu na środowisko, w tym w szczególności na cele i przedmiot ochrony obszarów Natura 2000 oraz integralność tych obszarów – w niniejszym opracowaniu **nie przedstawia się rozwiązań łagodzących mających na celu ochronę obszarów Natury 2000.**

Ponieważ zastosowane w Planie rozwiązania, w tym środki łagodzące, nie wywołują lub niwelują istotne negatywne zagrożenia na cele i przedmiot ochrony występujących na terenie opracowania i w jego otoczeniu obszarów sieci Natura 2000, z tego względu **nie proponuje się rozwiązań alternatywnych.** Z tego również względu **nie proponuje się działań kompensacyjnych.**