

GMINA WIZNA



Referat Inwestycji, Gospodarki Komunalnej i Rolnictwa

RAPORT Z WYKONANIA PROGRAMU OCHRONY ŚRODOWISKA DLA GMINY WIZNA ZA LATA 2011 – 2014

Wykonał:

Podinspektor
mgr inż. Radosław Struczyński
tel. 86 219 60 18

Spis treści

Wstęp.....	4
Cel sporządzenia Raportu.....	5
Zakres opracowania.....	5
1. Przegląd wymagań w zakresie sporządzania i zawartości Programów Ochrony Środowiska	6
2. Charakterystyka administracji samorządowej na poziomie gminnym.....	12
2.1. Definicja gminy i jej ustroje	12
2.2. Zakres działania i zadania gminy.....	13
3. Charakterystyka gminy Wizna	16
3.1. Ogólna charakterystyka gminy	16
3.2. Budowa geologiczna.....	17
3.3. Warunki klimatyczne	18
3.4. Złoża surowców mineralnych	18
3.5. Struktura ludnościowo-osadnicza	19
3.5.1. Sytuacja demograficzna.....	19
3.5.2. Zagospodarowanie przestrzenne.....	20
3.5.3. Karty historii.....	20
3.5.4. Struktura gospodarcza Gminy Wizna.....	23
3.6. Infrastruktura techniczna	25
3.6.1. Drogi.....	25
3.6.2. Zaopatrzenie w wodę.....	25
3.6.3. Odprowadzanie ścieków	29
3.6.4. Oczyszczanie ścieków	30
3.6.5. Gospodarka odpadami	31
3.6.6. Gazownictwo	35
3.6.7. Ciepłownictwo.....	35
3.6.8. Energia elektryczna	36
3.7. Energia odnawialna.....	36
3.7.1. Biomasa	36
3.7.2. Energia wody	37
3.7.3. Energia słoneczna	38
3.7.4. Energia wiatru.....	39

3.7.5. Energia wnętrza Ziemi.....	39
3.8. Formy ochrony przyrody	40
4. Charakterystyka realizowanego programu ochrony środowiska.....	49
5. Metodyka analityczna.....	51
6. Ocena i analiza realizacji Programu Ochrony Środowiska	53
Podsumowanie.....	86
Bibliografia.....	90
Akty ustawodawcze	93
Akty wykonawcze	94
Strony internetowe.....	95
Spis tabel	96
Spis rysunków	97

Wstęp

Wyjaśnienie terminu „ochrona środowiska” znajduje się na samym wstępie ustawy z dnia 27 kwietnia 2001 r. Prawo ochrony środowiska i brzmi następująco: „rozumie się przez to podjęcie lub zaniechanie działań, umożliwiające zachowanie lub przywracanie równowagi przyrodniczej; ochrona ta polega w szczególności na:

- a) racjonalnym kształtowaniu środowiska i gospodarowaniu zasobami środowiska zgodnie z zasadą zrównoważonego rozwoju,
- b) przeciwdziałaniu zanieczyszczeniom,
- c) przywracaniu elementów przyrodniczych do stanu właściwego;” (Dz. U. z 2013 r., poz. 1232 z późn. zm.).

Raport – sprawozdanie z jakichś prac lub relacja o stanie czegoś (słownik języka polskiego PWN)

Zgodnie z art. 18 ust. 2 ustawy z dnia 27 kwietnia 2001 roku Prawo ochrony środowiska (tekst jednolity Dz.U.2013.1232 z późn. zm.) Wójt Gminy co 2 lata sporządza raport z realizacji programu ochrony środowiska i przedstawia go Radzie Gminy.

Program Ochrony Środowiska dla Gminy Wizna na lata 2011 – 2014 z perspektywą na lata 2015 – 2018 został przyjęty Uchwałą nr XV/78/12 Rady Gminy Wizna z dnia 28 marca 2012 r.

Cel sporządzenia Raportu

Celem sporządzenia raportu z realizacji Programu Ochrony Środowiska gminy Wizna jest przedstawienie realizacji zadań zapisanych w tym dokumencie. Niniejszy Raport charakteryzuje działania w zakresie ochrony środowiska na terenie gminy do dnia 31 grudnia 2014 r.

Zakres opracowania

1. Przegląd wymagań w zakresie sporządzania i zawartości Programu Ochrony Środowiska.
2. Ogólna charakterystyka administracji samorządowej na poziomie gminnym.
3. Charakterystyka Gminy Wizna.
4. Charakterystyka realizowanego Programu Ochrony Środowiska.
5. Metodyka analizy POŚ.
6. Ocena i analiza realizacji Programu Ochrony Środowiska.
7. Wnioski końcowe.

1. Przegląd wymagań w zakresie sporządzania i zawartości Programów Ochrony Środowiska

Program ochrony środowiska (dalej POŚ) – opracowanie planistyczne, mające na celu wskazanie m.in. celów, zakresów działań, środków finansowania i instrumentów monitorujących zarządzanie środowiskiem na poziomie odpowiednio: wojewódzkim, powiatowym lub gminnym. Jest on odzwierciedleniem i uszczegółowieniem polityki ekologicznej państwa na poziomie regionalnym (lokalnym).

POŚ jest dokumentem obligatoryjnym, narzuconym ustawą z dnia 27 kwietnia 2001 r. Prawo ochrony środowiska, w której art. 17 wyraźnie mówi o obowiązku sporządzenia programów ochrony środowiska na szczeblu wojewódzkim, powiatowym i gminnym. Ustęp drugi tego samego artykułu narzuca konieczność poddawania programu zaopiniowaniu przez organ wyższego szczebla. Ponadto program ochrony środowiska na każdym szczeblu musi przejść procedurę z udziałem społeczeństwa.

Prawo ochrony środowiska w art. 18 wskazuje na odpowiednie organy uchwałodawcze administracji, które programy ochrony środowiska winne przyjąć uchwałą. Obliguje również organ wykonawczy do sporządzania co 2 lata raportu z wykonania programów i przedstawiania ich organom uchwałodawczym. Już przyjęty uchwałą raport organ wykonawczy województwa, powiatu i gminy przekazuje odpowiednio do ministra właściwego do spraw środowiska, organu wykonawczego województwa i organu wykonawczego powiatu (Dz.U. z 2013 r., poz. 1232 z późn. zm.).

Zakres merytoryczny i treść POŚ nie jest nigdzie obligatoryjnie określona, a jedynie ustawodawca narzuca, że struktura programów powinna nawiązywać do struktury polityki ekologicznej państwa oraz ma ona pokrywać się z treścią dokumentów wyższych szczebli oraz programami sektorowymi.

W rzeczywistości struktura każdego POŚ jest tworzona przez jego autorów dowolnie, z tym tylko, że upowszechnił się standard, iż powinien on zawierać zadania własne (w całości lub części finansowane z budżetu) i koordynowane (finansowane ze środków zewnętrznych pozyskanych w formie dotacji). Przy tworzeniu powiatowych programów powinno trzymać się wytycznych dla programów gminnych, ale właśnie gminne programy w całości powinny uwzględniać cele i zadania programów powiatowych. (Gawroński, 2010).

Programy powiatowe i gminne muszą zostać dopasowane do:

- lokalnych planów rozwoju transportu i infrastruktury, jak też zaopatrzenia w energię i wodę,

- miejscowych planów zagospodarowania przestrzennego,
- i innych programów, jeśli je opracowano:
 - ochrony wód,
 - ochrony przed hałasem,
 - ochrony przed hałasem,
 - ochrony zabytków i opieki nad zabytkami,
 - program ratowniczo-gaśniczy,
 - program gospodarki leśnej (ibidem).

Panowie Poskrobko Bazyli i Tomasz (2012) w swojej książce wskazują 5 bloków, jakie powinny zostać zawarte w programach ochrony środowiska, a są to wg nich:

- „wzmocnienie struktury ekologicznej,
- ograniczenie emisji, zmniejszanie wodo- i materiałochłonności,
- zmniejszenie energochłonności,
- poprawa transportu,
- rozwijanie aktywności obywatelskiej.”

Wytyczne sporządzania programów ochrony środowiska na szczeblu regionalnym i lokalnym (Ministerstwo Środowiska, 2002) sporządzone przez Ministerstwo Środowiska w 2002 roku mówią, że POŚ powinny nawiązywać nawet strukturą rozdziałów do polityki ekologicznej państwa, poniżej spis rozdziałów II polityki ekologicznej państwa (z perspektywą do 2025 r.):

- Rozdział 1 – założenia wyjściowe,
- Rozdział 2 – cele polityki ekologicznej w sferze racjonalnego użytkowania zasobów naturalnych:
 - racjonalizacja użytkowania wody,
 - zmniejszenie materiałochłonności i odpadowości produkcji,
 - zmniejszenie energochłonności gospodarki i wzrost wykorzystania energii ze źródeł odnawialnych,
 - ochrona gleb,
 - wzbogacanie i racjonalna eksploatacja zasobów leśnych,
 - ochrona zasobów kopalin,
- Rozdział 3 – cele polityki ekologicznej w zakresie jakości środowiska:
 - gospodarowanie odpadami,
 - stosunki wodne i jakość wód,

- jakość powietrza. Zmiany klimatu,
- stres miejski. Hałas i promieniowanie,
- bezpieczeństwo chemiczne i biologiczne,
- nadzwyczajne zagrożenia środowiska,
- różnorodność biologiczna i krajobrazowa.
- Rozdział 4 – narzędzia i instrumenty polityki ekologicznej:
 - prawo ochrony środowiska i jego dostosowanie do wymagań Unii Europejskiej,
 - mechanizmy ekonomiczne i rynkowe,
 - mechanizmy finansowania ochrony środowiska,
 - wzmocnienie instytucjonalne,
 - planowanie przestrzenne,
 - dostęp do informacji, udział społeczeństwa, edukacja ekologiczna,
 - badania naukowe i postęp techniczny,
 - kontrola i monitoring.
- Rozdział 5 – współpraca międzynarodowa:
 - współpraca dwustronna,
 - współpraca regionalna,
 - udział w rozwiązywaniu problemów globalnych.
- Rozdział 6 – programy wykonawcze i kontrola realizacji:
 - programy wykonawcze i harmonogramy realizacji celów,
 - kryteria wyboru priorytetów,
 - nakłady na realizację polityki ekologicznej,
 - mierniki skuteczności polityki ekologicznej,
 - okresowa ocena i aktualizacja polityki ekologicznej państwa. (Rada Ministrów, 2000)

Zaczynając od szczebla regionalnie najwyższego wojewódzkie programy powinny zawierać w treści:

- **zadania własne województwa** – to wszystkie inwestycje i przedsięwzięcia związane z ochroną środowiska, które będą finansowane ze środków budżetowych częściowo lub w całości);
- **zadania koordynowane** – to wszystkie inwestycje i przedsięwzięcia związane z ochroną środowiska, które będą finansowane ze środków zewnętrznych oraz ze środków przedsiębiorstw;

- **szczegółowe wytyczne do sporządzania programów powiatowych** – wskazówki i zalecenia do tworzenia programów powiatowych różnego typu oraz wdrażających dyrektywy Unii Europejskiej (Ministerstwo Środowiska, 2002).

Programy gminne i powiatowe opisane powyżej na podstawie publikacji Poskrobki Bazylego i Tomasza mając odniesienie do wytycznych sporządzonych przez Ministerstwo Środowiska zostają w tym akapicie pominięte, aby uniknąć powtarzania się wątków.

W 2003 roku z inicjatywy Regionalnego Centrum Edukacji Ekologicznej w Płocku we współpracy ze Starostwem Powiatowym w Płocku pojawił się „PORADNIK. Jak własnymi siłami opracować gminny lub powiatowy program ochrony środowiska”, w którym to autorzy wskazują, na dobroczynność POŚ w polityce ekologicznej zarówno powiatów jak i gmin oraz wytykają ułomności z początków działania systemu (tuż po wprowadzeniu obowiązku wykonywania POŚ). Prezentują zdanie, że zaistniałe z tego tytułu nieprawidłowości w tamtym okresie powodowane były: brakiem odpowiednich poradników do pomocy przy opracowywaniu programów, brakiem kadry, która mogłaby i potrafiłaby z nich skorzystać. Do nieprawidłowości należałoby również zaliczyć ciągle utrzymujący się brak funduszy w samorządach lokalnych na zadania tego typu, a także opieszałość samorządowców na działania związane z ochroną środowiska i ich finansowanie z puli środków własnych. To właśnie pozostawiająca wiele do życzenia jakość opracowań wykonywanych pod nazwą „Program Ochrony Środowiska” skłoniła autorów tejże publikacji do jej stworzenia. Jako potrzeby konkretyzacji zawartości programów autorzy wskazują:

- dostosowanie założeń zawartych w programach do założeń polityki ekologicznej państwa, innych krajowych dokumentów strategicznych oraz wymagań stawianych przez UE,
- zagwarantowanie związku między programami na wszystkich szczeblach (wojewódzkimi, powiatowymi i gminnymi),
- transfer konkretnych zadań do programów, dających się zmierzyć za pomocą systemu wskaźników środowiskowych,
- zapobieganie dowolnościom w tworzeniu programów, co ma zapobiegać niemożności realizacji celów pomiędzy sąsiadującymi jednostkami administracji samorządowej,
- umożliwienie tworzenia konkretnych podstaw przy formułowaniu projektów dostosowanych do sięgania po środki z programów unijnych,

- ułatwienie decyzji o opracowywaniu programów nie w drodze zlecenia tego firmom zewnętrznym, a własnymi siłami,
- zachęcenie społeczności lokalnej do współdziałania przy tworzeniu programów na wszystkich etapach przygotowawczych,
- stworzenie programu mającej w większej mierze charakter edukacji ekologicznej.

Opierając się na tak założonych potrzebach struktura programów ochrony środowiska wg autorów „Poradnika” powinna wyglądać w następujący sposób:

- 1) Zadania programów ochrony środowiska.
- 2) Ocena stanu środowiska.
- 3) Charakterystyka zmian zachodzących w środowisku.
- 4) Weryfikacja i adaptacja wykonanych dotychczas programów cząstkowych.
- 5) Określenie celów i priorytetów ekologicznych.
- 6) Konsultacje społeczne i podsumowanie ich wyników.
- 7) Postulowany stan środowiska w układzie branżowym i regionalnym.
- 8) Program zadaniowy o stopniu szczegółowości zależnym od rodzaju programu.
- 9) Montaż finansowy.
- 10) Relacje programu w układzie hierarchicznym i horyzontalnym.
- 11) Zagrożenia realizacji programu.
- 12) Zarządzanie programem.
- 13) Ocena oddziaływania na środowisko realizacji programu.
- 14) Promocja programu i edukacja społeczeństwa.

Macias i Bródka (2014) poprawnie wskazują, że każdy program regionalny czy lokalny powinien zawierać cele specyficzne dla obszaru, dla którego jest wykonywany, w tym zadania krótko i średnio okresowe, priorytety ekologiczne i harmonogram działań wraz z analizą instrumentów finansowych możliwych do pozyskania. Cele, priorytety i działania zawarte w programie powinny odnosić się do każdego elementu środowiska przyrodniczego lub co najmniej jak już wcześniej wspomniano do elementów zawartych w polityce ekologicznej państwa.

Właśnie według Macias i Bródki (2014) poprawna kolejność chronologiczna POŚ powinna wyglądać następująco:

- wstęp – cel opracowania, koncepcję, podstawy prawne i metodykę opracowania,
- aktualna i gruntowna diagnoza stanu środowiska obszaru, którego dotyczy program,

- omówienie kierunków rozwoju danego obszaru,
- koncepcja, założenia i cele, a także czynniki prawne, techniczno-technologiczne i finansowe,
- określenie zadań krótko- i średniookresowych z podaniem przedsięwzięć priorytetowych, kryteriów potrzebnych do ich kwalifikacji oraz harmonogramu ich realizacji,
- określenie zadań związanych z edukacją ekologiczną społeczeństwa,
- analizę kosztów wywiązania się z założonych zadań oraz możliwości ich finansowania,
- określenie koncepcji monitoringu wdrażanych działań (ibidem).

Rozpatrując Program Ochrony Środowiska Gminy Wizna na lata 2011 – 2014 z perspektywą na lata 2015 – 2018 przez pryzmat wyżej opisywanych wytycznych i wymagań odnośnie struktur i zawartości tego typu opracowań można uznać go za opracowany prawidłowo.

2. Charakterystyka administracji samorządowej na poziomie gminnym

2.1. Definicja gminy i jej ustroje

Gmina to podstawowa jednostka samorządu terytorialnego obejmująca swym zasięgiem obszar połączony więzami lokalnymi o charakterze gospodarczym, komunikacyjnym, kulturalnym itp. W zależności od kraju przyjmowano różne rozwiązania w zakresie ustroju gminy (Ochendowski, 2004). W literaturze można wyróżnić następujące modele:

- **monistyczny** – rada gminy wybierana jest przez mieszkańców i jest jedynym organem gminy. Rada to równocześnie organ uchwalodawczy i wykonawczy. Powoływana jest przez nią, co prawda osoba lub grupę osób kierujących, lecz osoba ta (lub grupa) nie jest odrębnym organem, a działa na zlecenie rady jest przed radą odpowiedzialna oraz przez radę kontrolowana. Często spotykany model w krajach pozostających pod wpływem prawa angielskiego;
- **dualistyczny** – w gminie współistnieją dwa organy: uchwalodawczy i wykonawczy. Przeważnie wybierane są one przez mieszkańców gminy, jednak zdarza się, że organ wykonawczy wybierany jest przez radę gminy. Organ wykonawczy to zwykle organ jednoosobowy (np. wójt, burmistrz, prezydent miasta). W stosunku do rady przyjęto stosować tzw. zasadę domniemania kompetencji. Rada jest decyzyjna w sprawach, których nie ujęto w ustawowo określonych właściwościach organu wykonawczego;
- **trialistyczny** – w gminie współistnieją trzy organy o odmiennych kompetencjach. Tylko rada gminy jest wybierana przez mieszkańców. Rada z kolei wybiera zarząd gminy – pełni on funkcje wykonawcze, do pełnienia funkcji administracyjnych natomiast zarząd powołuje jednoosobowy organ wykonawczy (burmistrza, prezydenta).

Gminę można również zdefiniować z punktu widzenia prawa administracyjnego. Jest to wspólnota samorządowa na konkretnym terytorium, którą współtworzą mieszkańcy gminy na mocy prawa. Gmina posiada osobowość prawną i wykonuje zadania publiczne w imieniu własnym i na własną odpowiedzialność (Wierzbowski i in., 2011).

Suwerenność prawna gminy podlega ochronie sądowej. Gmina może ulec rozwiązaniu w drodze własnego aktu. Zmiany w zakresie tworzenia, podziału i znoszenia gmin, łączenia, ustalanie ich granic oraz siedzib może jedynie nastąpić w drodze rozporządzenia Rady

Ministrów po przeprowadzeniu konsultacji z mieszkańcami (Ochendowski, 2004). W czasie przekształceń terytorialnych gmin powinno się dążyć do takiego stanu, kiedy gmina obejmuje terytorium możliwie jednorodne ze względu na układ przestrzenny, osadniczy, więzi gospodarcze i społeczne.

2.2. Zakres działania i zadania gminy

Jak wyżej wspomniano, do zakresu działania gminy należy ogół spraw publicznych o znaczeniu lokalnym, niezastrzeżonych ustawami na rzecz innych podmiotów (Wierzbowski i in. 2011).

Wszystkie zadania realizowane przez gminę dzieli się na zadania własne i zlecone. Zaspokajanie zbiorowych potrzeb wspólnoty należy do zadań własnych gminy. W szczególności zadania własne obejmują następujące sprawy:

- 1) ładu przestrzennego, gospodarki nieruchomościami, ochrony środowiska i przyrody oraz gospodarki wodnej;
- 2) gminnych dróg, ulic, mostów, placów oraz organizacji ruchu drogowego;
- 3) wodociągów i zaopatrzenia w wodę, kanalizacji, usuwania i oczyszczania ścieków komunalnych, utrzymania czystości i porządku oraz urządzeń sanitarnych, wysypisk i unieszkodliwiania odpadów komunalnych, zaopatrzenia w energię elektryczną i ciepłą oraz gaz;
- 4) działalności w zakresie telekomunikacji;
- 5) lokalnego transportu zbiorowego;
- 6) ochrony zdrowia;
- 7) pomocy społecznej, w tym ośrodków i zakładów opiekuńczych;
- 8) wspierania rodziny i systemu pieczy zastępczej;
- 9) gminnego budownictwa mieszkaniowego;
- 10) edukacji publicznej;
- 11) kultury, w tym bibliotek gminnych i innych instytucji kultury oraz ochrony zabytków i opieki nad zabytkami;
- 12) kultury fizycznej i turystyki, w tym terenów rekreacyjnych i urządzeń sportowych;
- 13) targowisk i hal targowych;
- 14) zieleni gminnej i zadrzewień;
- 15) cmentarzy gminnych;

- 16)** porządku publicznego i bezpieczeństwa obywateli oraz ochrony przeciwpożarowej i przeciwpowodziowej, w tym wyposażenia i utrzymania gminnego magazynu przeciwpowodziowego;
- 17)** utrzymania gminnych obiektów i urządzeń użyteczności publicznej oraz obiektów administracyjnych;
- 18)** polityki prorodzinnej, w tym zapewnienia kobietom w ciąży opieki socjalnej, medycznej i prawnej;
- 19)** wspierania i upowszechniania idei samorządowej, w tym tworzenia warunków do działania i rozwoju jednostek pomocniczych i wdrażania programów pobudzania aktywności obywatelskiej;
- 20)** promocji gminy;
- 21)** współpracy i działalności na rzecz organizacji pozarządowych oraz podmiotów wymienionych w art. 3 ust. 3 ustawy z dnia 24 kwietnia 2003 r. o działalności pożytku publicznego i o wolontariacie (Dz. U. z 2010 r. Nr 234, poz. 1536, z późn. zm.);
- 22)** współpracy ze społecznościami lokalnymi i regionalnymi innych państw (Dz. U. z 2013 r., poz. 594 z późn. zm.).

Do momentu wejścia w życie ustawy z dnia 14 grudnia 2012 r. o odpadach (Dz. U. z 2013 r. poz. 21) równolegle z POŚ administracja samorządowa miała obowiązek sporządzania również na okres czteroletni z perspektywą na kolejne cztery lata Planów Gospodarki Odpadami. Obowiązek ten został zniesiony właśnie przez ww. ustawę w art. 34 ust. 3 w brzmieniu: „Plany gospodarki odpadami są opracowywane na poziomie krajowym i wojewódzkim”. Ten zapis w ustawie nie zmusza już gmin ani powiatów do opracowań tych dokumentów, ich wdrażania i raportowania z ich wykonania. Ministerstwo Środowiska w tamtym czasie argumentowało tę decyzję w ten sposób, iż zmniejszy to obciążenie w administracji.

Jednak uchylenie zapisu o gminnych i powiatowych planach gospodarki odpadami nie zwolniło całkowicie tych jednostek z uwzględnienia gospodarowania odpadami w swoich aktach planistycznych. Ministerstwo wskazało, bowiem wówczas zarazem, że gminy za merytoryczną podstawę realizacji gospodarki odpadami mogą brać Gminny Program Ochrony Środowiska. Kolejnym dowodem na brak ulgi wobec gmin odnośnie gospodarowania odpadami była nowela ustawy o utrzymaniu czystości i porządku w gminach, która weszła w

życie 1 stycznia 2012 r. i nałożyła na Gminy szereg obowiązków związanych z gospodarowaniem odpadami na ich terenie.

3. Charakterystyka gminy Wizna

3.1. Ogólna charakterystyka gminy

Gmina Wizna leży w zachodniej części województwa podlaskiego. Należy do powiatu łomżyńskiego i jest zlokalizowana w jego wschodniej części (rys.3.1). Stronę północną stanowi granica z gminą Jedwabne, na zachodzie graniczy z gminą Piątnica, na południu z gminami Rutki (powiat zambrowski) i Łomża, a od wschodu z gminami Zawady (powiat Białostocki) i Trzcianne (powiat moniecki). Teren gminy podzielony jest na 24 sołectwa: Boguszki, Bronowo, Janczewo, Jarnuty, Kokoszki, Kramkowo, Małachowo, Męczki, Mrówki, Niwkowo, Nowe Bożejewo, Nieławice, Rutki, Rutkowskie, Ruś, Sambory, Sieburczyn, Srebrowo, Stare Bożejewo, Wierciszewo, Wizna I, Wizna II, Włochówka i Zanklewo (Wacław, 2011).

Gmina Wizna jest szóstą w powiecie łomżyńskim pod względem zajmowanej powierzchni (9,8% powierzchni powiatu łomżyńskiego) i liczy około 13 305 ha (133 km²) (EJDYS I IN., 2004).



Rys. 3.1. Gmina Wizna w powiecie łomżyńskim (Źródło: www.gminy.pl)

3.2. Budowa geologiczna

Zgodnie z podziałem fizycznogeograficznym Polski sporządzonym przez Kondrackiego, Gmina Wizna położona jest w prowincji o nazwie Niż Wschodniobałtycko-Białoruski, podprowincji Niziny Podlasko-Białoruskiej. Terytorium Gminy Wizna rozściela się poprzez dwa z mezoregionów Niziny Północnopolaskiej, Wysoczyznę Kolneńską i Kotlinę Biebrzańską (Kondracki, 2013).

Biorąc pod uwagę położenie gminy na obszarze Wysoczyzny Kolneńskiej, której teren został ukształtowany w wyniku zaniku pokrywy lodowej lodowca po zlodowaceniu warciańskim, jednak na rzeźbę terenu miały również wpływ procesy peryglacjalne, przez które powstały szerokie doliny o łagodnie nachylonych zboczach. Część gminy położona jest na obszarze Kotliny Biebrzańskiej, której kształt nadało zlodowacenie wiślańskie. Wtedy to właśnie to rozległe, zabagnione obniżenie funkcjonowało jako pradolina i odprowadzało wody z topniejącego lodowca do koryta Narwi (Kondracki, 2013).

Przeważającą jednostką geomorfologiczną jest falista wysoczyzna morenowa wzniesiona od 125 m n.p.m. do 145 m n.p.m. otoczona pradolinami rzeki Biebrzy i Narwi. W obręb wysoczyzny chodzą m.in.: pagórki kemowe moren czołowych i moren martwych lodów, równina sandrowa, poziom erozyjno-denudacyjny, dolinki denudacyjne i fluwialno – denudacyjne, dolinki wód roztopowych. Faliste i płaskie obszary wysoczyzn o spadkach do maksymalnie 5% stanowią ponad 80% powierzchni gminy. Północny kraniec wysoczyzny pokryty jest utworami pochodzenia fluwioglacjalnego równiny sandrowej budującej wysoczyznę do 150 m n.p.m. Powierzchnia sandru z reguły jest płaska o deniwelacjach rzędu 5 – 10 m. Występuje na obszarach wsi: Mrówki, Nieławice, Boguszki i Męczki (Ejdys i in., 2004).

Poziom erozyjno-denudacyjny ma charakter powierzchni wysoczyzny obniżające się do wysokości 110 – 125 m n.p.m., ukształtowanej w wyniku działalności wód powodujących topnienie lodowca. Położony jest od południowej, poprzez środkową, aż do wschodniej części gminy. Tymczasem strefa krawędziowa wysoczyzny jest następstwem erozji i występuje na całej długości styku z doliną Narwi w obrębie wsi: Wizna, Niwkowo i Bronowo, oraz na styku z doliną Biebrzy w granicach wsi: Rutkowskie, Sieburczyn, Wierciszewo i Ruś. (Wacław, 2011).

Pagórki kemowe występują na ogół po obu stronach doliny rzeki Łojewek oraz w okolicach wsi: Zanklewo, Małachowo i Srebrowo.

Doliny rzeczne przybierają formy nieco większe. Charakteryzują je płaskie, podmokłe dna prowadzące okresowe ciekł wodne. Występowanie ich jest powszechne na terenie całej gminy (Ejdys i in., 2004).

3.3. Warunki klimatyczne

Klimat obszaru ma cechy klimatu kontynentalnego posiadającego znikome cechy klimatu subborealnego, w czego wyniku występują tu długie zimy, krótkie przedwiośnia i stosunkowo krótki okres wegetacji flory. Przy średniej rocznej temperaturze powietrza 6,5°C, która jest niższa od średniej dla całego kraju (7 – 9°C) gmina Wizna plasuje się na drugim miejscu zaraz za po najzimniejszym regionie Polski – górach. Średnia temperatura powietrza w styczniu w 2014 r. wyniosła ok. -4°C, natomiast w sierpniu ok. 18°C. Istotny wpływ na taką temperaturę w sezonie zimowym wywiera zima trwająca 100 – 120 dni. Amplituda temperatur w sezonie zimowym 2013/2014 wyniosła 23°C, a w sezonie letnim 2014 r. 38°C, przez co można przyjąć amplitudę roczną na poziomie 61°C. Okres wegetacyjny trwa 192 dni. Wilgotność względna średnioroczna utrzymuje się na poziomie 81%. Wiatry wiejące z zachodu i południowego – zachodu dominują na tym obszarze (Weigle, 2002; strona internetowa IMGW, 03.01.2015).

3.4. Złóża surowców mineralnych

Surowce – przeważnie żwir i piasek oraz torf, występują w warstwie przypowierzchniowej czwartorzędowych utworów a eksploatuje się je metodą odkrywkową.

Jak wynika ze Studium uwarunkowań i kierunków zagospodarowania przestrzennego gminy Wizna na terenie gminy Wizna rozmieszczonych jest 26 punktów ze zlokalizowanymi złożami surowców mineralnych, w tym czternaście piasków, dziewięć piasków ze żwirem, dwa żwiry i jeden żwir i piasek.

Złóża piasków zlokalizowane są w rejonach wsi: Kokoszki, Męczki, Nieławice, Rutki, Rutkowskie, Sulin–Strumiłowo, Wizna, oraz Zanklewa Starego, żwirowe znaleziono w rejonach Bronowa i Zanklewa Starego, żwirów z piaskiem również w rejonie Zanklewa Starego, piasków ze żwirem natomiast w rejonie wsi: Kokoszki, Kolonia Nieławice, Nowe Bożejewo, Sambory, Sieburczyn, Wizny i także Zanklewa Starego.

Oprócz tego na terenie gminy położonych jest 11 wyrobisk nieczynnych, są to m.in. okolice wsi: Jarnuty, Kokoszki, Mrówki, Niwkowo, Nowe Bożejewo, Ruś, Sieburczyn oraz Srebrowo.

Według informacji pozyskanych w Urzędzie Gminy Wizna na terenie jego działania wydane są 2 koncesje na eksploataowanie złóż kruszywa: Jarnuty i Nowe Bożejewo – Olszyny.

3.5.Struktura ludnościowo-osadnicza

3.5.1. Sytuacja demograficzna

Gminę Wizna w 2014 roku zamieszkiwało 4 324 osoby, liczba ta spada z roku na rok, co obrazuje poniższa tabela (tab. 3.1). Gęstość zaludnienia na terenie gminy kształtuje się na poziomie 32 osób/km². Liczba mężczyzn (2 173) przewyższa liczbę kobiet (2 151). Z danych GUS wynika, że na 100 mężczyzn przypada 99 kobiet. W latach poprzednich wskaźnik ten kształtował się podobnie.

Tabela 3.1. Liczba ludności zamieszkująca w poszczególnych miejscowościach gminy Wizna w latach 2011 – 2014

L.p.	Nazwa miejscowości	2011	2012	2013	2014
1.	Boguszki	52	50	52	48
2.	Bronowo	428	422	424	412
3.	Janczewo	202	202	201	198
4.	Jarnuty	25	26	25	26
5.	Kokoszki	79	77	79	79
6.	Kramkowo	282	269	276	265
7.	Małachowo	36	37	38	38
8.	Mrówki	34	33	33	33
9.	Męczki	89	91	89	91
10.	Nieławice	154	151	153	147
11.	Niwkowo	153	151	153	151
12.	Nowe Bożejewo	108	106	109	90
13.	Rutki	150	146	143	136
14.	Rutkowskie	149	149	146	148

15.	Ruś	92	86	88	86
16.	Sieburczyn	112	115	115	115
17.	Sulin-Strumiłowo	15	16	15	15
18.	Sambory	59	59	60	60
19.	Stare Bożejewo	213	214	208	218
20.	Srebrowo	208	206	205	204
21.	Wierciszewo	125	123	124	124
22.	Włochówka	8	12	13	13
23.	Wizna	1495	1456	1459	1428
24.	Zanklewo	184	178	179	174
RAZEM gmina Wizna		4552	4375	4453	4259
Gęstość zaludnienia		34	33	33	32

Ludność gminy w wieku przedprodukcyjnym to 784 osoby, w wieku produkcyjnym 2061 osób, a w wieku poprodukcyjnym 864.

3.5.2. Zagospodarowanie przestrzenne

Powierzchnia gruntów na terenie Gminy Wizna to 13 305 ha (133 km²). Największą część tej powierzchni zajmują obszary użytkowane rolniczo bo aż 79,39% (10 567 ha) w tym:

- a) grunty orne 64,09% – 6772 ha,
- b) łąki 23,71% – 2505 ha,
- c) pastwiska 12,01% – 1270 ha,
- d) sady 0,19% – 20 ha.

Lasy i grunty leśne zajmowały w 2013 r. około 10% całkowitej powierzchni, pozostałe grunty i nieużytki około 10,61%.

3.5.3. Karty historii

Wizna posiada wyjątkowo bogatą historię. Pierwsze wzmianki o grodzie wiskim pochodzą z początków XI wieku, kiedy to Wizna mogła być grodem strzegącym wschodniej granicy Mazowsza przed najazdami Jaćwingów. Część badaczy przyznaje Wiźnie status miejsca męczeńskiej śmierci św. Brunona w marcu roku 1009 (Bagiński, 2010).

Podobne wiekiem wg badaczy jest grodzisko znajdujące się ok 4 km od Wizny, którego datę powstania podaje się również na ok. XI wiek. Obiekt położony na pograniczu

wsi Sambory i Ruś, przy ujściu Biebrzy do Narwi, na prawym brzegu rzeki Biebrzy, na wysokiej krawędzi nad doliną. Usytuowany w tak dogodnym miejscu pełnił funkcję strażnicy uzupełniającej broniącej ówczesznie dwóch ważnych dróg wodnych (Brodzicki, 1994).

Od XII Wizna była siedzibą kasztelani, która strzegła dróg prowadzących do Jaćwieży z Mazowsza i dalej na północ. W 1379 roku granicząc z Prusami i Litwą stała się dzielnicą ziemi wiskiej. Data nadania praw miejskich Wiźnie nie jest nigdzie dokładnie odnotowana, ale prawdopodobnie zbiegło się to w czasie, kiedy stała się dzielnicą tej ziemi. Parafia w Wiźnie została uposażona w 1390 roku (red. Dobroński, 2010).

Wiek XV, XVI i XVII upłynął na ziemi wiskiej w wielkiej rozterce. Przekazywana z rąk do rąk raz zyskiwała w oczach możnowładców innym razem traciła na ważności. Położona na pograniczu z Prusami nie dawała pewnego spokoju swoim osadnikom, a wielu możnych wykorzystywała to położenie Wizny i kazała sobie płacić „za ochronę”.

W 1710 roku August II Mocny nadał Wiźnie dodatkowe jarmarki, było ich razem siedem. Dni targowe przypadały w środy i czwartki oraz każdego siódmego dnia miesiąca. Ziemia wiska kwitła nieobłożona podatkami, ale bywało tam również gwarnie nie tylko od jarmarków, bo jak i lata poprzednie wiek XVIII nie należał do spokojnych po względem potyczek militarnych (Brodzicki, 2000).

Na początku XIX w. Wizna, należąc do powiatu biebrzańskiego (tab. 3.2) znalazła się w granicach Księstwa Warszawskiego, a potem Królestwa Polskiego.

Tabela 3.2. Ludność powiatu biebrzańskiego mieszkająca w miastach wg spisu ludności z 1808 i 1810 roku (Źródło: Brodzicki C., *Wizna w latach 1529-2000*, s. 73)

Miasto	Spis 1808 rok			1810 rok
	chrześcijanie	Żydzi	ogółem	ogółem
Szczuczyn	1511	675	2186	1915
Wizna	1036	205	1241	1326
Stawiski	335	1212	1547	1211
Rajgród	826	630	1456	1140
Wąsosz	756	14	770	856
Radziłów	481	51	532	581
Grajewo	314	197	511	695
Jedwabne	129	345	474	535

Największy rozkwit Wizny przypadł na XIX wiek. W tym właśnie czasie czynny był zakład włókienniczy produkujący płótno lniane z własnej uprawy lnu. Mieszkańcy brali udział w powstaniu styczniowym, tak przez udział w walkach, jak również pomoc

powstańcom. Karą wymierzoną w nich przez cara za te działania było odebranie praw miejskich w 1867 roku. W 1883 r. słynna polska noblistka Maria Skłodowska-Curie spędzała tu wakacje (Duchnowska, 2012).

Sielankowy spokój Wizny przerwał w 1939 r. wybuch II Wojny Światowej i konieczność obrony „Odcinka Wizna”, po której bohaterskim zakończeniu historycy nazywają ją „Polskimi Termopilami”. Wszystko to za sprawą młodego kapitana Władysława Raginisa, pod którego wodzą siedmiuset żołnierzy powstrzymywało 40-tysięczną dywizję pancerną dowodzoną przez generała Guderiana. W 1940 roku Wiznę włączono do rejonu jedwabieńskiego (ibidem).

Rok 1975 i podział administracyjny kraju sprawia, że Wizna jako gmina należy do województwa łomżyńskiego. Zmiana podziału administracyjnego w 1999 r. pozostawia Wiznę już w powiecie łomżyńskim i województwie podlaskim, gdzie pozostaje do dziś (Brodzicki, 2000).

Wspominając historię Wizny i jej okolic nie sposób nie wspomnieć o wybitnym folklorystcie, etnografie i krajoznawcy Zygmuncie Glogerze, który w 1903 r. stworzył wybitną pracę krajoznawczą „Dolinami rzek. Opis podróży wzdłuż Niemna, Wisły, Bugu i Biebrzy”. On to właśnie w sposób sobie tylko znany i ówczesnym językiem tak opisywał Wiznę i jej okolice:

„Za doby Piastów, Mazowszanie tutejsi, granicząc z dziewiczymi puszczami Podlasia, w których tylko dziki zwierz miał swoje legowiska lub Jadźwing łupieżca podkładał się z północy, zabezpieczali swoją ziemię budowaniem warownych zamków, czyli »grodów«, po których dotąd pozostały potężne usypiska. Główne z nich, jakby stolica tych ziem, znajduje się przy miasteczku Wiźnie, na panującej nad Narwią »wyżynie« czyli »wyżni«; od której i nazwa tego grodu (Wizna) wzięła początek. O pół mili powyżej Wizny, właśnie wprost ujścia Biebrzy do Narwi, widzimy pod wsią Samborami mniejszy grodek, który był strażnicą bardzo ważną w owych czasach, gdy dzicz pogańska, w której puszczach brały początek Narew i Biebrzę i skąd obie płynęły do Mazowsza, czyniła napady drogą wodną na kraj rolników, zaczynający się na wysokim brzegu Biebrzy i nad Narwią w okolicy Tykocina, gdzie (o ćwierć mili od tego miasta) usypali Mazurzy prawie równie potężny gród, jak pod Wizną.”

3.5.4. Struktura gospodarcza Gminy Wizna

W Centralnej Ewidencji i Informacji o Działalności Gospodarczej gminy Wizna w 2014 r. zarejestrowanych było 108 podmiotów gospodarczych (tab.3.3), obejmujących sektor prywatny.

Na przestrzeni lat liczba podmiotów gospodarczych ulegała nieznacznym wahaniom, jednak w niewielkim zakresie. Sektor publiczny na przestrzeni lat utrzymał 8 jednostek gospodarczych. Wśród tych 8 jednostek wszystkie to państwowe i samorządowe jednostki prawa budżetowego.

Tabela 3.3. Liczba zarejestrowanych działalności po przeważającym kodzie PKD w systemie CEIDG Gminy Wizna (Źródło: CEIDG Gminy Wizna, 31.12.2014)

Kod PKD	Opis kodu PKD	Ilość działalności
4711Z	Sprzedaż detaliczna prowadzona w niewyspecjalizowanych sklepach z przewagą żywności, napojów i wyrobów tytoniowych	11
0161Z	Działalność usługowa wspomagająca produkcję roślinną	10
4331Z	Tynkowanie	6
4779Z	Sprzedaż detaliczna artykułów używanych prowadzona w wyspecjalizowanych sklepach	6
4120Z	Roboty budowlane związane ze wznoszeniem budynków mieszkalnych i niemieszkalnych	5
4333Z	Posadzkarstwo; tapetowanie i oblicowywanie ścian	4
4771Z	Sprzedaż detaliczna odzieży prowadzona w wyspecjalizowanych sklepach	4
4941Z	Transport drogowy towarów	4
4322Z	Wykonywanie instalacji wodno-kanalizacyjnych, ciepłych, gazowych i klimatyzacyjnych	3
4799Z	Pozostała sprzedaż detaliczna prowadzona poza siecią sklepową, straganami i targowiskami	3
7500Z	Działalność weterynaryjna	3
0162Z	Działalność usługowa wspomagająca chów i hodowlę zwierząt gospodarskich	2
4621Z	Sprzedaż hurtowa zboża, nieprzetworzonego tytoniu, nasion i pasz dla zwierząt	2
4782Z	Sprzedaż detaliczna wyrobów tekstylnych, odzieży i obuwia prowadzona na straganach i targowiskach	2
5610A	Restauracje i inne stałe placówki gastronomiczne	2
6201Z	Działalność związana z oprogramowaniem	2
6622Z	Działalność agentów i brokerów ubezpieczeniowych	2
7721Z	Wypożyczanie i dzierżawa sprzętu rekreacyjnego i sportowego	2
9602Z	Fryzjerstwo i pozostałe zabiegi kosmetyczne	2
1071Z	Produkcja pieczywa; produkcja świeżych wyrobów ciastkarskich i ciastek	1
2223Z	Produkcja wyrobów dla budownictwa z tworzyw sztucznych	1
3109Z	Produkcja pozostałych mebli	1
3299Z	Produkcja pozostałych wyrobów, gdzie indziej niesklasyfikowana	1
3312Z	Naprawa i konserwacja maszyn	1

3700Z	Odprowadzanie i oczyszczanie ścieków	1
4211Z	Roboty związane z budową dróg i autostrad	1
4311Z	Rozbiórka i burzenie obiektów budowlanych	1
4321Z	Wykonywanie instalacji elektrycznych	1
4332Z	Zakładanie stolarki budowlanej	1
4334Z	Malowanie i szklenie	1
4339Z	Wykonywanie pozostałych robót budowlanych wykończeniowych	1
4520Z	Konserwacja i naprawa pojazdów samochodowych, z wyłączeniem motocykli	1
4677Z	Sprzedaż hurtowa odpadów i złomu	1
4725Z	Sprzedaż detaliczna napojów alkoholowych i bezalkoholowych prowadzona w wyspecjalizowanych sklepach	1
4778Z	Sprzedaż detaliczna pozostałych nowych wyrobów prowadzona w wyspecjalizowanych sklepach	1
4781Z	Sprzedaż detaliczna żywności, napojów i wyrobów tytoniowych prowadzona na straganach i targowiskach	1
4791Z	Sprzedaż detaliczna prowadzona przez domy sprzedaży wysyłkowej lub Internet	1
4939Z	Pozostały transport lądowy pasażerski, gdzie indziej niesklasyfikowany	1
5520Z	Obiekty noclegowe turystyczne i miejsca krótkotrwałego zakwaterowania	1
6419Z	Pozostałe pośrednictwo pieniężne	1
6910Z	Działalność prawnicza	1
6920Z	Działalność rachunkowo-księgowa; doradztwo podatkowe	1
7022Z	Pozostałe doradztwo w zakresie prowadzenia działalności gospodarczej i zarządzania	1
7111Z	Działalność w zakresie architektury	1
7120B	Pozostałe badania i analizy techniczne	1
7731Z	Wynajem i dzierżawa maszyn i urządzeń rolniczych	1
8622Z	Praktyka lekarska specjalistyczna	1
8623Z	Praktyka lekarska dentystryczna	1
9002Z	Działalność wspomagająca wystawianie przedstawień artystycznych	1
9003Z	Artystyczna i literacka działalność twórcza	1
9603Z	Pogrzeby i działalność pokrewna	1
9609Z	Pozostała działalność usługowa, gdzie indziej niesklasyfikowana	1
Suma:		108

Wśród działalności gospodarczych analizowanych według sekcji PKD, największy udział, bo aż około 31% mają jednostki prowadzące sprzedaż w szeroko rozumianym jej zakresie, m.in. detaliczna prowadzona w niewyspecjalizowanych sklepach z przewagą żywności, napojów i wyrobów tytoniowych, ale także zaliczamy do tej grupy sprzedaż detaliczną prowadzoną przez domy sprzedaży wysyłkowej lub Internet. Podmioty związane z sektorem budownictwa stanowią 21%, natomiast podmioty związane z instalacjami sanitarnymi i odprowadzaniem ścieków to zaledwie 4%. Pozostałe działalności występują tu w dużym rozdrobnieniu i stanowią zaledwie po ok. 1 – 2%.

Jak wynika z danych Urzędu Gminy Wizna na terenie gminy funkcjonują 4 duże przedsiębiorstwa:

- a) Firma Handlowo – Usługowa „Olimpia” Wizna,

- b) PHU AGROMIR Wizna,
- c) Sklep z artykułami produkcji rolnej, handel, usługi transport,
- d) Spółdzielnia Kółek Rolniczych w Wiźnie.

3.6. Infrastruktura techniczna

3.6.1. Drogi

Sieć drogowa na terenie Gminy Wizna to 1 droga krajowa (nr 64), 9 dróg powiatowych, 61 dróg gminnych oraz 584 drogi dojazdowe do gruntów rolnych i leśnych. Udział poszczególnych dróg w sieci komunikacyjnej gminy przedstawia tabela 3.4.

Tabela 3.4. Udział dróg wg kategorii w sieci komunikacyjnej gminy (Źródło: Opracowanie własne na podstawie danych z UG Wizna)

L.p.	Rodzaj drogi/dróg	Długość drogi/dróg na terenie gminy [km]	Udział procentowy w sieci komunikacyjnej [%]
1.	krajowa	15,2	3,5
2.	powiatowe	60	13,8
3.	gminne	94,6	21,8
4.	dojazdowe	250	60,9

W latach 2006 – 2014 zmodernizowano ok. 9,053 km nawierzchni dróg na nawierzchnię bitumiczną. Drogi gminne na terenie gminy mają łączną długość ok. 94,6 km, w tym: ok. 9 km dróg o nawierzchni bitumicznej, ok. 200 m nawierzchni z kostki brukowej, ok. 1 km nawierzchni brukowcowej, ok. 54 km dróg o nawierzchni żwirowej lub żużlowej i ok. 25 km dróg o nawierzchni z gruntu rodzimego.

3.6.2. Zaopatrzenie w wodę

Biorąc pod uwagę warunki hydrogeologiczne teren gminy dzieli się jest na 4 rejony o zróżnicowanych warunkach występowania wód gruntowych.

Pierwszy rejon ma w swym zasięgu obszary, na których wody gruntowe pozostają na swobodny i ciągły poziomie w warstwach łatwo przepuszczalnych, zasilany wodami opadowymi, infiltracyjnymi i spływem wód podziemnych z sąsiednich obszarów. Powiązanie tego poziomu ze stanami wód rzecznych powoduje wahania ich zwierciadła, które są również

niejako zależne od wysokości terenu i ilości opadów. Do zasięgu tego rejonu zalicza się doliny wód roztopowych, doliny rzeczne, dolinki erozyjne i denudacyjne. Wody gruntowe w tym rejonie występują płycej, bo nawet na głębokościach poniżej 2 m (Wacław, 2011).

Drugi rejon obejmuje północno-zachodnią część gminy gdzie wody gruntowe tworzą swobodny poziom również w łatwo przepuszczalnych utworach, z tą różnicą, że są one miejscowo przegradzane utworami trudno przepuszczalnymi, jednak na głębokościach niewielkich. Głębokość występowania wód i tu również zależna jest od opadów atmosferycznych, ale także występowania pokładów glin (ibidem).

Rejon trzeci i zarazem największy powierzchniowo obejmuje obszar, na którym poziom wód gruntowych tworzy zwierciadło zwykle poniżej 2 m pod powierzchnią terenu pod warstwą trudno przepuszczalnych pokładów glin piaszczystych. Z tego powodu także w okresie zwiększonej ilości opadów atmosferycznych lub wzmózonych roztopów wiosennych przypowierzchniowe warstwy przesiąknięte są wodą, tworząc tzw. wierzchówki (Ejdys i in., 2004).

Gmina Wizna położona jest w granicach Głównego Zbiornika Wód Podziemnych nr 217 „Pradolina rzeki Biebrza”. Zasięg zbiornika rozciągający się wzdłuż zlewni rzek: Biebrza, Wissa, Ełk i dolna Jegrznia oraz Kanał Augustowski wynosi około 1295 km². Zasoby dyspozycyjne zbiornika szacuje się na około 200 tys. m³/dobę, a średnia głębokość ujęć to ok. 45 m. Większa część obszaru charakteryzujących się dużą infiltracją, ponieważ z uwagi na zaleganie w podłożu osadów torfowych i piaszczystych brak jest tu odpowiednio wykształconej warstwy izolacyjnej. Z uwagi na to zbiornik narażony jest na zanieczyszczenie (Chodorowski i in., 2003).

Ludność gminy Wizna zaopatrywana jest w wodę wyłącznie z zasobów wód podziemnych, nie występują ujęcia wód powierzchniowych. Ujęcie wód podziemnych zlokalizowane jest w 4 punktach (tab.3.5) (6 studni) o łącznym poborze równym 1 784 m³/d. Dwie ze studni (przy Zespole Szkół i Spółdzielni Kółek Rolniczych) są praktycznie używane w stopniu minimalnym i tylko w razie awarii ujęcia głównego lub nitki wodociągowej. Są one w stanie zaopatrzyć w wodę jedynie niewielką część miejscowości Wizna – nie mają połączenia z wodociągiem niosącym wody do miejscowości dalej położonych. Również w Wiźnie przy głównym placu, za budynkiem byłej poczty znajduje się studnia głębinowa, jednak w ogóle nieużywana miała służyć, jako ujęcie rezerwowe, od lat 80-tych do chwili obecnej nikt jednak nie dbał o jej stan.

Tabela 3.5. Użytkowane ujęcia wód podziemnych na terenie gminy Wizna (*Źródło: UG Wizna*)

L.p.	Lokalizacja studni	Liczba studni	Pobór wody ze studni [m ³ /h]
1.	Wizna	2	16,4
2.			97
3.	Stare Bożejewo	2	70
4.			85

W rozpatrywanym okresie 2005 – 2013 (tab. 3.6) ilość wody dostarczana do gospodarstw domowych ulegała nieznacznym wahaniom przy jednak tendencji wzrostowej. Spowodowane to było głównie wodociągowaniem terenu gminy w tym okresie. Całość głównych prac przy wiejskim wodociągu w Wiźnie zakończyła się w roku 2007 i zużycie wody rosło najbardziej jeszcze przez rok, aby w 2009 unormować się na w miarę stałym poziomie. W roku 2013 ilość wody dostarczona do gospodarstw domowych wynosiła ok. 133,9 dam³/rok. Poprzez cały rozpatrywany okres na cele rolnicze i leśne oraz przemysłowe nie odnotowano poborów wody z wodociągu.

Podobnie wyglądają wskaźniki, jeżeli chodzi o zużycie wody na 1 mieszkańca i na 1 korzystającego, które odpowiednio w 2013 r. wyniosły 31,2 m³/mieszkańca i 56,7 m³/korzystającego. W powiecie łomżyńskim oba wskaźniki odnotowały niższe wartości i wyniosły 29,8 m³/mieszkańca i 39,4 m³/korzystającego.

Tabela 3.6. Zużycie wody na potrzeby gospodarstw domowych w gminie Wizna w latach 2005 – 2013 (*Źródło: UG Wizna*)

Cel zużycia wody	Ilość zużytej wody								
	2005	2006	2007	2008	2009	2010	2011	2012	2013
Woda dostarczona do gospodarstw domowych [dam ³ /rok]	71,2	108,8	118,6	121,6	134,6	138,4	138,0	138,9	133,9
Zużycie wody na 1 mieszkańca [m ³]	16,6	25,2	27,3	28,0	30,9	31,5	31,6	32,2	31,2
Zużycie wody na 1 korzystającego [m ³]	32,6	43,6	47,3	47,3	52,5	53,3	53,2	58,1	56,7

Rok 2014 to 72,3 km łącznej długości czynnej sieci wodociągowej i 797 połączeń prowadzących do odbiorców.

Ludność korzystająca z wodociągu w omawianym roku to 4088 osób przy całkowitej liczbie mieszkańców 4259. Stopień zwodociągowania gminy wyniósł 96% i był wyższy od stopnia zwodociągowania powiatu łomżyńskiego o 20,1%. Gęstość sieci wodociągowej na terenie gminy osiągnęła wartość 0,54 km/km² i jest niższa od średniej powiatowej, która wyniosła 0,68 km/km² (*Źródło: Dane SKR Wizna*).

Jedynie w sześciu (25%) miejscowościach gminy wszyscy mieszkańcy korzystają z wodociągu (100% korzystających), są to mieszkańcy: Kokoszk, Mrówek, Nowego Bożejewa, Sambor, Starego Bożejewa i Wierciszewa. W przypadku dwóch najmniejszych miejscowości: Sulina-Strumiłowa i Włochówki (łącznie 28 mieszkańców) ludność w ogóle nie posiada dostępu do wodociągu (tab 3.), jednak ich liczba to zaledwie 0,7% ogółu ludności.

Tabela 3.7. Liczba ludności zamieszkującej gminę Wizna i korzystającej z wodociągu w poszczególnych miejscowościach w 2014 roku

L.p.	Nazwa miejscowości	Liczba ludności zamieszkalej	Liczba ludności korzystającej z wodociągu
1.	Boguszki	48	45
2.	Bronowo	412	361
3.	Janczewo	198	190
4.	Jarnuty	26	24
5.	Kokoszki	49	49
6.	Kramkowo	265	262
7.	Małachowo	38	34
8.	Mrówki	33	33
9.	Męczki	91	88
10.	Nielawice	147	140
11.	Niwkowo	151	150
12.	Nowe Bożejewo	90	90
13.	Rutki	136	130
14.	Rutkowskie	148	145
15.	Ruś	76	73

16.	Sieburczyn	115	110
17.	Sulin-Strumiłowo	15	0
18.	Sambory	60	60
19.	Stare Bożejewo	218	218
20.	Srebrowo	204	192
21.	Wierciszewo	124	124
22.	Włochówka	13	0
23.	Wizna	1428	1400
24.	Zanklewo	174	170
RAZEM		4259	4088

3.6.3. Odprowadzanie ścieków

W 2014 roku długość czynnej sieci kanalizacyjnej wyniosła 14,2 km (tab. 3.8), przy 286 przyłączach kanalizacyjnych. Ludność korzystająca z sieci w tym czasie to 851 osób, co stanowi 20,0% ogółu mieszkańców gminy. Na poziomie powiatu łomżyńskiego stopień ten był nieco niższy a liczba ludności korzystająca z sieci kanalizacyjnej wyniosła 9979 osób, co stanowiło zaledwie 19% ogółu mieszkańców powiatu. Gęstość sieci kanalizacyjnej na terenie gminy wyniosła niespełna 0,11 km/km², a w powiecie 0,68 km/km².

Długość sieci wzrosła o 4,2 km na przestrzeni 2 lat, tj. 2011 – 2012 czego przyczyną było rozpoczęcie projektu współfinansowanego przez UE pn.: „Budowa sieci kanalizacyjnej w m. Kramkowie relacji Oczyszczalnia ścieków Wizna – Kramkowo – Srebrowo – I etap”.

Na dzień dzisiejszy w inwentaryzacji będącej w posiadaniu Gminy Wizna zgłoszonych jest 650 sztuk zbiorników bezodpływowych (tzw. szamb) przeznaczonych na tymczasowe magazynowanie ścieków bytowo-gospodarczych, jednak jak wynika z pozyskanych informacji spis ten nie był aktualizowany, co najmniej od 2010 r.

Tabela 3.8. Sieć kanalizacyjna w gminie Wizna w latach 2005 – 2013 (*Źródło: UG Wizna*)

Wyszczególnienie	Lata								
	2005	2006	2007	2008	2009	2010	2011	2012	2013
Długość czynnej sieci kanalizacyjnej [km]	10,0	10,0	10,0	10,0	10,0	10,0	10,0	14,1	14,2
Ilość ścieków odprowadzonych [dam^3/rok]	26,0	28,0	32,0	29,0	34,0	28	29	27	29,0
Liczba mieszkańców korzystająca z kanalizacji [osób]	921	926	930	942	934	948	959	855	851

3.6.4. Oczyszczanie ścieków

Jedyna komunalna oczyszczalnia ścieków na terenie gminy Wizna znajduje się w miejscowości Wizna. Jest ona zbudowana w formie kompaktowej i wszystkie urządzenia mieszczą się w jednym wielofunkcyjnym budynku (rys. 3.2). Posiada ona średnią przepustowość 200 m³/d. Jest to oczyszczalnia mechaniczno-biologiczna, a odbiornikiem ścieków oczyszczonych jest rzeka Narew. Oczyszczalnia zbiera ścieki komunalne z całej wsi Wizna i z części wsi Kramkowo oraz ścieki dowożone taborem asenizacyjnym z pozostałego obszaru gminy do stacji zlewnej znajdującej się na terenie oczyszczalni.



Rys. 3.2. Budynek wielofunkcyjny oczyszczalni ścieków komunalnych w Wiźnie

Rzeczywista dobową przepustowość oczyszczalni, wraz ze ściekami dowożonymi kształtuje się na poziomie 80 m³/d, przez co jest to obiekt o znacznym niedociążeniu osadu i posiada trudności w utrzymaniu standardu oczyszczonych ścieków.

Tabela 3.9. Ilość ścieków na terenie Gminy Wizna w latach 2005 – 2013 (*Źródło: UG Wizna*)

Wyszczególnienie [dam ³ /rok]	Lata								
	2005	2006	2007	2008	2009	2010	2011	2012	2013
Odprowadzane ogółem	26,0	28,0	32,0	29,0	34,0	28,0	29,0	27,0	29,0
Oczyszczone razem	26,0	28,0	32,0	29,0	32,0	28,0	29,0	27,0	29,0
Oczyszczane mechanicznie	26,0	28,0	32,0	29,0	32,0	28,0	29,0	27,0	29,0
Oczyszczane biologicznie	26,0	28,0	32,0	29,0	32,0	28,0	29,0	27,0	29,0

W 2013 roku na terenie gminy Wizna powstało i zostało oczyszczonych 29,0 dam³ (tab. 3.9) ścieków komunalnych.

W rozpatrywanym okresie ilość wytwarzanych ścieków uległa nieznacznym wahaniom posiadając jednak tendencję rosnącą, aby w 2013 r. osiągnąć wartość właśnie 29,0 dam³. W porównaniu do roku 2005 ilość ścieków wytworzonych w gospodarstwach domowych wzrosła o 10,3% (3,0 dam³) (*Źródło: dane z UG Wizna*).

W gminie funkcjonuje 12 przydomowych oczyszczalni ścieków: 1 w Nieławicach (hydrofitowa), 1 w Bronowie (hydrofitowa), 1 w Nowym Bożejowie (hydrofitowa), 3 w Rutkowskich (2 hydrofitowe i jedna drenażowa), 3 w Wierciszewie (2 drenażowe i jedna z osadem czynnym) i 3 w Srebrzowie (hydrofitowe). Dotychczasowe wsparcie gminy w zakresie propagowania przyzagrodowych oczyszczalni ścieków, szczególnie na terenie nieskanalizowanym i z punktu widzenia ekonomicznego nieopłacalnym do kanalizowania, a zarazem znajdujące się na terenach objętych ochroną prawną (otulina Biebrzańskiego Parku Narodowego) zamknęło się w postaci nieodpłatnego udostępnienia projektów na hydrofitowe oczyszczalnie, co jednak nie spotkało się z entuzjazmem tutejszej ludności.

3.6.5. Gospodarka odpadami

Na terenie gminy do roku 2009 funkcjonowała jedna instalacja do unieszkodliwiania odpadów – gminne składowisko odpadów innych niż niebezpieczne i obojętne zlokalizowane około 2,0 km od Wizny, przy drodze powiatowej do wsi Zanklewo. Zgodnie z

decyzją Starosty Powiatowego w Łomży składowisko zostało zamknięte i otrzymało decyzję i harmonogram celem rekultywacji.

Według ostatniej decyzji wystawionej przez Starostę Łomżyńskiego rekultywacja na tym składowisku powinna zakończyć się z dniem 31 grudnia 2014 r., w rzeczywistości z braku środków w budżecie gminy i braku możliwości finansowania z zewnętrznych środków z powodu zbyt małych rozmiarów składowiska niepodjęta do dziś.

Natomiast decyzja wydana już przez Marszałka Województwa Podlaskiego dn. 7 stycznia 2014 r. zmienia harmonogram działań związanych z procesem rekultywacji, która powinna zakończyć się z dniem 31 grudnia 2017 r.

Podczas kontroli przeprowadzonej przez przedstawiciela WIOŚ w Białymstoku Delegatury w Łomży w ostatnich dniach marca 2013 r. nie stwierdzono naruszeń w zakresie przestrzegania wymagań prawa ochrony środowiska.

Na bieżąco prowadzony jest monitoring składowisko po jego zamknięciu i polega on na:

- badaniu poziomu i stanu chemicznego wód podziemnych pobranych z trzech piezometrów zainstalowanych na składowisku,
- pomiarze wielkości opadu atmosferycznego wg danych z najbliższej położonej stacji meteorologicznej,
- pomiarze przebiegu osiadania powierzchni wierzchołki składowiska (pomiar geodezyjny).

Z powodu braku na składowisku instalacji odprowadzającej wody odciekowe oraz instalacji odprowadzającej gaz składowiskowy nie są prowadzone pomiary ilości i składu chemicznego wód odciekowych jak też emisji i składu gazu składowiskowego (*Źródło: Informacja Podlaskiego Wojewódzkiego Inspektora Ochrony Środowiska w Białymstoku o stanie środowiska na terenie powiatu łomżyńskiego za rok 2013*).

Po zamknięciu składowiska odpady były odbierane przez firmę: PUH „MPO” Sp. z o.o.– Białystok, PUA ASTWA Sp. z o.o.– Białystok, MPK Sp. z o.o., ZU WINPOL – Łomża oraz Veolia Usługi dla Środowiska S.A. Oddział w Ostrołęce na podstawie praktycznie dobrowolnego uczestnictwa w systemie zbiórki.



Rys. 3.3. Widok bramy wjazdowej na zamknięte gminne składowisko odpadów w Wiźnie

Nie brakowało jednak ludzi, którzy uznawali, że gminne składowisko nie może jeszcze zostać zamknięte i nadal dowozili tam odpady mimo łańcucha i kłódki na bramie, przez co nie mogąc wjechać na teren składowiska pozostawiali swoje odpady przy bramie lub zaraz za nią. Proceder ten nie zakończył się do dziś i nadal przy wjeździe można napotkać sterty złożonych odpadów (rys. 3.3).

Celem zapewnienia odpowiedniego postępowania z odpadami po zamknięciu gminnego składowiska, na podstawie porozumienia zawartego 5 kwietnia 2007 r. z Miastem Łomża, gmina miała uczestniczyć we wspólnym projekcie Łomżyńskiego Rejonu Funkcjonalnego Gospodarki Odpadami, którego celem było stworzenie wspólnego systemu gospodarki odpadami komunalnymi, m.in.: poprzez Budowę Zakładu Przeładunku i Unieszkodliwiania Odpadów w miejscowości Czartoria gm. Miastkowo.

Ostateczną zmianę przyniosła nowelizacja ustawy o odpadach (z dnia 14 grudnia 2012 r.) i ustawy o utrzymaniu czystości i porządku w gminach (zmieniającej się 25 stycznia 2013 r.), na podstawie, której gminy przejęły zarządzanie nad gospodarką odpadami na swoim terytorium i zostały zobligowane to włączenia wszystkich zamieszkujących. Nowy system i tzw. „rewolucja śmieciowa” rozpoczęła funkcjonowanie od dn. 1 lipca 2013 r.

System gospodarowania odpadami, która wprowadziła ta nowela ustawy u fundamentów miał przerzucenie całkowitego ciężaru nad gospodarką odpadami komunalnymi na gminy. Efektem tych działań ma być wykonanie obowiązków spoczywających na Polsce, jako członku Unii Europejskiej i ograniczenie składowania niektórych rodzajów odpadów, odpowiednie prowadzenie składowania odpadów muszących zostać składowanymi, osiągnięcie założonych poziomów odzysku i recyklingu odpadów opakowaniowych oraz popularyzowanie i realizacja selektywnej zbiórki (Górski, 2012).

Selektywne zbieranie i odbiór odpadów komunalnych zapewnia się po to, aby:

- ograniczyć ilość składowanych odpadów komunalnych ulegających biodegradacji,
- wydzielić odpady niebezpieczne ze strumienia odpadów komunalnych,
- osiągnąć założone poziomy odzysku i recyklingu odpadów opakowaniowych,
- zapewnić warunki do ograniczania masy odpadów komunalnych ulegających biodegradacji kierowanych na składowiska (Barczak, 2006).

Po wejściu w życie nowelizacji ustawy o utrzymaniu czystości i porządku gminy musiały wydać wiele aktów prawa miejscowego niezbędnych do odpowiedniego działania nowego systemu. Wśród nich znalazły się uchwały, które gminy musiały podjąć obligatoryjnie i takie, które tylko mogły zostać podjęte (fakultatywne). Uchwały obligatoryjne do podjęcia:

- wprowadzenie nowego regulaminu utrzymania czystości i porządku w gminie,
- określenie górnych stawek opłat ponoszonych przez właścicieli nieruchomości za usługi odbierania odpadów komunalnych i nieczystości ciekłych,
- określenie szczegółowego sposobu i zakresu świadczenia usług w zakresie odbierania odpadów komunalnych od właścicieli nieruchomości i zagospodarowania tych odpadów, w zamian za uiszczoną przez właściciela nieruchomości opłatę za gospodarowanie odpadami komunalnymi, w szczególności ilości odpadów komunalnych odbieranych od właściciela nieruchomości, częstotliwości odbierania odpadów komunalnych od właściciela nieruchomości i sposobu świadczenia usług przez punkty selektywnego zbierania odpadów komunalnych,
- wybór metody ustalenia opłaty za gospodarowanie odpadami komunalnymi spośród metod określonych w art. 6j ust. 1 i 2 oraz ustalenie stawki takiej opłaty

(dopuszczono stosowanie więcej niż jednej metody ustalenia opłat), na obszarze gminy,

- ustalenie stawki opłaty za pojemnik o określonej pojemności,
- określenie terminu, częstotliwości i trybu uiszczania opłaty za gospodarowanie odpadami komunalnymi,
- określenie wzoru deklaracji o wysokości opłaty za gospodarowanie odpadami komunalnymi składanej przez właścicieli nieruchomości.

Uchwały fakultatywne do ewentualnego podjęcia:

- określenie innych sposobów wykonania obowiązku pozbycia się odpadów z terenu nieruchomości,
- rozszerzenie systemu gminnego na wszystkie nieruchomości, na których powstają odpady komunalne,
- podzielenie gminy na sektory,
- określenie rodzajów dodatkowych usług świadczonych przez gminę w zakresie odbierania odpadów komunalnych od właścicieli nieruchomości i zagospodarowania tych odpadów oraz wysokość cen za te usługi (Barczak, Ofiarska, 2012).

3.6.6. Gazownictwo

Mieszkańcy z terenu gminy nie mają dostępu do sieci gazowej istniejącej na terenie województwa podlaskiego, a nawet na terenie powiatu łomżyńskiego, korzystają z butli propan – butan. Istniejąca możliwość korzystania w przyszłości z gazu ziemnego wymaga, aby na terenie gminy powstała cała infrastruktura gazu przewodowego, od głównej magistrali z Łomży, aż do wewnętrznej sieci średniego ciśnienia doprowadzonej do odbiorców (Hektor Sp. z o.o., 2002).

3.6.7. Ciepłownictwo

Gmina, jako taka nie posiada sieci ciepłowniczej, jedynie namiastką sieci ciepłowniczej jest kilka kotłowni zbiorczych, którymi objęte są jedynie budynki użyteczności publicznej. Mieszkańcy mieszkający w zabudowie zagrodowej posiadają indywidualne kotłownie na paliwo stałe (spotyka się również jeszcze piece kaflowe), w których

podstawowym paliwem pozostaje niezmiennie od wielu lat drewno, a w okresach niższych temperatur węgiel kamienny.

Bieżące źródła ciepła w pełni zaspokajają potrzeby mieszkańców gminy, wskazanym jest jednak należyte utrzymywanie ich dobrego stanu technicznego.

3.6.8. Energia elektryczna

Gmina zasilana jest liniami napowietrznymi krajowego systemu wysokiego napięcia do głównego punktu zasilającego na terenie wsi Wizna. Po terenie gminy w strategicznych miejscach rozrzucone są stacje transformatorowe w ilości 54 sztuki o mocy łącznej 3801 kVA. Znaczna większość z nich to słupowe stacje transformatorowe. W Wiźnie funkcjonuje posterunek energetyczny, który obsługuje mieszkańców gminy (ibidem).

Sieć elektroenergetyczna w większości miejscowości pozostaje w stanie niezadowalającym. Na początku roku 2014 rozpoczęły się modernizacje poszczególnych linii napowietrznych wraz ze stacjami transformatorowymi i są na bieżąco prowadzone z uwagi na coraz większy „apetyt” mieszkańców na energię elektryczną.

3.7. Energia odnawialna

Alternatywne źródła energii zyskują popularność ze względu na nieszkodliwość dla środowiska i samo uzupełnianie się zasobów. Wizja wyczerpywania się konwencjonalnych źródeł energii, coraz większych zmian klimatu, ale również umowy międzynarodowe o zmniejszaniu emisji zmuszają do podejmowania działań na rzecz odkrywania, co raz to nowszych technologii w zakresie czystych, odnawialnych źródeł.

3.7.1. Biomasa

Zgodnie z Rozporządzeniem Ministra Gospodarki z dnia 18 października 2012 r. w sprawie szczegółowego zakresu obowiązków uzyskania i przedstawienia do umorzenia świadectw pochodzenia, uiszczenia opłaty zastępczej, zakupu energii elektrycznej i ciepła wytworzonych w odnawialnych źródłach energii oraz obowiązku potwierdzania danych dotyczących ilości energii elektrycznej wytworzonej w odnawialnym źródle energii (Dz.U. 2012, poz. 1229 z późn. zm.) **biomasa** to stałe lub ciekłe substancje pochodzenia roślinnego lub zwierzęcego, które ulegają biodegradacji, pochodzące z produktów, odpadów i

pozostałości z produkcji rolnej i leśnej oraz przemysłu przetwarzającego ich produkty, a także części pozostałych odpadów, które ulegają biodegradacji, oraz ziarna zbóż niespełniające wymagań jakościowych dla zbóż w zakupie interwencyjnym określonych w art. 7 rozporządzenia Komisji (WE) nr 1272/2009 z dnia 11 grudnia 2009 r. ustanawiającego wspólne szczegółowe zasady wykonania rozporządzenia Rady (WE) nr 1234/2007 w odniesieniu do zakupu i sprzedaży produktów rolnych w ramach interwencji publicznej (Dz. Urz. UE L 349 z 29.12.2009, str. 1, z późn. zm.) i ziarna zbóż, które nie podlegają zakupowi interwencyjnemu.

Dziś możemy używać do spalania w kotłach prawie wszystkiego, co jest pochodzenia organicznego i zawiera w sobie węgiel, począwszy od drewna i jego odpadów, poprzez rośliny pochodzące z upraw energetycznych (wierzba energetyczna czy trzcina pospolita), aż do słomy i samego zboża. Koszt uzyskania ciepła ze spalania takiego paliwa, mogą być wielokrotnie niższe od popularnego węgla, a tym bardziej oleju opałowego czy gazu ziemnego lub płynnego, warunkiem jest jedynie używanie do tego celu specjalnie zakupionego (zmodernizowanego) kotła (Wacław, 2011).

Najważniejszymi i niezaprzeczalnymi zaletami użytkowania biomasy w procesach uzyskiwania energii cieplnej jest chyba brak wpływu na środowisko, a także możliwość lepszego zagospodarowania odpadów biodegradowalnych. Całkowita suma wyemitowanego do atmosfery CO₂ jest identyczna jak jego ilość pobrana z powietrza atmosferycznego w procesach fotosyntezy. Istnieje jeszcze jedna zaleta, która mogłaby wieść prym przy decyzji produkcji biomasy do celów energetycznych, a mianowicie jest to możliwość uprawiania jej na glebach o słabszej klasie bonitacyjnej, czy wręcz w ogóle na nieużytkach (ibidem).

Na obszarze gminy, który jest w większości obszarem wykorzystywanym rolniczo istnieją bardzo dobre warunki pod uprawę roślin energetycznych, czy też nawet roślin (i ich resztek) celem wykorzystania w biogazowniach.

3.7.2. Energia wody

W kraju ogólnie warunki do rozwoju energetyki wodnej są raczej niekorzystne. Gmina Wizna nie odbiega od krajowej normy i na jej terenie nie występują żadne elektrownie wodne. Opowieści starszych mieszkańców mówią, że w czasach powojennych istniały młyny wodne w miejscowościach: Bronowo, Wizna, Sieburczyn oraz Nowe Bożejewo, ale nie wytrzymały próby czasu i dziś już nie istnieją. Zasoby hydroenergetyczne gminy w zasadzie nie istnieją

albo ogranicza je np. prawna ochrona niektórych zbiorników wodnych, więc nie będzie to gałąź odnawialnej energii, która na stałe zagości wśród mieszkańców.

3.7.3. Energia słoneczna

Energia słoneczna w zakresie gospodarstw indywidualnych wykorzystywana jest w głównej mierze do produkcji ciepłej wody użytkowej. Znane są przypadki, kiedy panele słoneczne oprócz produkowania c.w.u. służą do wspomagania centralnego ogrzewania, są to jednak rzadkości spowodowane głównie procesem dofinansowywania tego typu zadań ze środków europejskich, podczas których nie można było łączyć instalacji do produkcji c.w.u. z instalacją c.o.

Obecnie ocenia się, że średnio w Polsce kolektory słoneczne mogą zapewnić nawet ok. 60% rocznego zapotrzebowania domu jednorodzinnego na c.w.u., warunkiem jest jednak odpowiednia konstrukcja samego domu, instalacji solarnej, ale i w równej mierze jej odpowiedni dobór do danego obiektu (ibidem).

Bezpośrednią produkcją prądu z promieniowania słonecznego umożliwiają ogniwa fotowoltaiczne. Obecnie niekorzystne ekonomicznie z uwagi na zbyt niską sprawność zamiany energii słonecznej na energię elektryczną, wykorzystywane głównie w dużych farmach fotowoltaicznych niewystępujących na terenie gminy Wizna.

Stosownie wysoki koszt zakupu i instalacji kolektorów słonecznych (czy również ogniw fotowoltaicznych) uzasadnienie ekonomiczne ma właśnie pod warunkiem uzyskania dotacja np. z NFOŚiGW. Wykorzystanie tego typu energii do podgrzewu c.w.u. ma niezaprzeczalną zaletę, ponieważ przyczynia się chociażby do zmniejszenia niskiej emisji.

Finansowanie UE w perspektywie 2014 – 2020 obejmuje swym zasięgiem właśnie m.in. ograniczenie niskiej emisji i spora pula pieniędzy ma zostać przeznaczona na ten właśnie cel.

3.7.4. Energia wiatru



Rys. 3.4. Mała elektrownia wiatrowa we wsi Wizna

Mówiąc o OZE nie należy również zapominać o energii wiatru, która dla wielu potrafi być jedną z najważniejszych, o ile nie najważniejszą do wykorzystania. Wykorzystanie jej wymaga dogodnych warunków, a w szczególności występowania wiatru o stałej i określonej prędkości. Optymalna prędkość wiatru, przy jakiej elektrownie uzyskują największą sprawność to 15-20 m/s, ale postęp technologiczny sprawia, że ta granica systematycznie się obniża. Na terenie Polski najkorzystniejsze warunki do rozwoju energetyki wiatrowej występują w województwie zachodniopomorskim i pomorskim (ibidem).

W gminie Wizna występuje jedna niefortunnie położona elektrownia wiatrowa (rys. 3.4). Niefortunnie, ponieważ umieszczona jest ona na obszarze Natura 2000 (obszarze specjalnej ochrony ptaków) Bagno Wizna na wzniesieniu nieopodal doliny Narwi, gdzie przeloty ptaków są codziennością.

3.7.5. Energia wnętrza Ziemi

Kolejnym, a zarazem ostatnim rozpatrywanym źródłem energii odnawialnej jest energia pochodząca z wnętrza Ziemi. Polski potencjał i zasoby energii geotermalnej,

związanej z wodami o temperaturze 20 – 130°C, na głębokości do 4 km są dość znaczące i już wykorzystywane, szczególnie na obszarze górskim.

Na terenie gminy w obecnym czasie jedyną szansą na zagospodarowanie energii pochodzącej z płytkich poziomów gruntu (temperatury do kilkunastu stopni Celsjusza) jest rozwój ciepłownictwa z wykorzystaniem pomp ciepła. Umożliwiają one również produkcję chłodu i c.w.u. Instalacja z pompą ciepła nie zawiera toksycznych związków, a jedynie biologicznie degradowalne i niepalne czynniki robocze. Urządzenie wygląda estetycznie, nie zajmuje dużo miejsca i nie emituje hałasu, a założony czas eksploatacji to minimum 30 lat (ibidem).

3.8. Formy ochrony przyrody

Na terenie gminy łącznie mieści się 672,1 ha parków, w tym 25 ha Biebrzańskiego Parku Narodowego i 647,1 ha Łomżyńskiego Parku Krajobrazowego Doliny Narwi, co stanowi nieco ponad 5% powierzchni gminy. W granicach gminy położone są też obydwie typy obszarów ochrony Natura 2000 – SOO i OSO, które się zazębiają, ale ich powierzchnia w gminie to ok. 39 km², czyli zaledwie 29% jej obszaru. Na obszarze gminy znajdują się również 63 pomniki przyrody w formie drzew przedstawione w tab. 3.10.

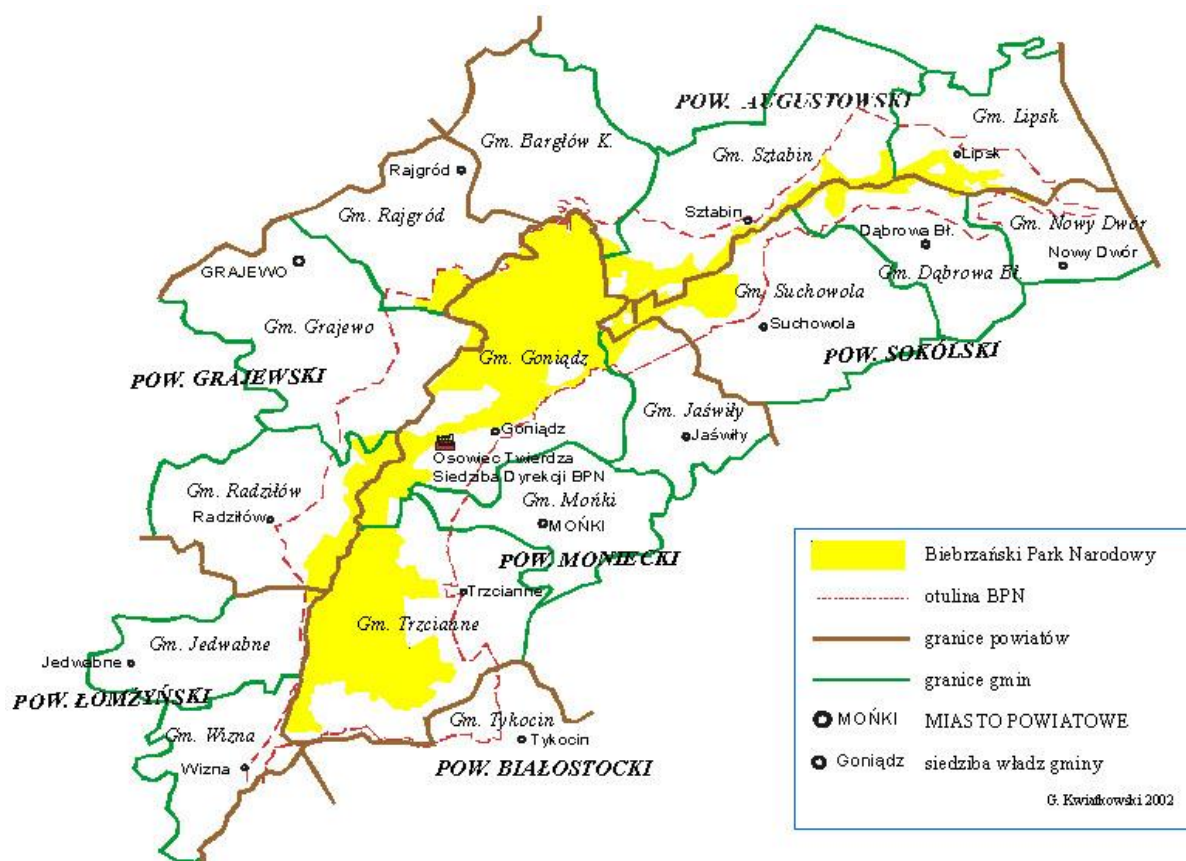
Biebrzański Park Narodowy (BPN) – jeden z 23 parków narodowych w Polsce, największy pod względem zajmowanej powierzchni liczącej niemal 60 000 ha. Łącznie z otuliną zajmuje prawie całą dolinę rzeki liczącej sobie 165 km długości. Położony jest tu największy w Europie kompleks torfowisk z przewagą torowisk niskich. Krajobraz parku został zdominowany przez siedliska bagienno-wilgotne. Jako gatunek drzewiasty występują tu przeważnie świerki, brzozy i olchy, ale spotyka się również sosnę. Występuje tu bogactwo flory i fauny na skalę europejską, a m.in. populacja łośa w ilości ok. 600 sztuk, prawie 280 gatunków ptaków (blisko 180 gatunków lęgowych), 700 gatunków motyli – również okazów rzadkich. Nad Biebrzą jedyne siedliska w Polsce ma 10 gatunków pajaków, ale występuje ich tu blisko 448 gatunków. Pod lustrem wody równie gwarno: szczupaki, płocie, wzdręgi, ukleje, leszcze, okonie, nieco rzadziej: klenie, węgorze, czy sandacze (Kalicka, 2009).

Nietrudno tu jednak znaleźć bobra, wydrę, czy wilka, jednak spotyka się tu jeszcze wiele innych zwierząt kręgowych, tak roślino- jak i mięsożernych (Nadolna, 2012).

Park może się pochwalić 13 gatunkami rzadkich i zagrożonych wyginięciem roślin oraz 21 gatunkami ptaków znajdujących się w „Czerwonej księdze” gatunków ginących (Konopko, 2009).

Dolina Biebrzy naturalnie dzieli się na 3 części (widoczna na rys. 3.5):

- basen północny – od Sztabina w kierunku wschodnim,
- basen środkowy – od Sztabina do Osowca,
- basen południowy – od Osowca do połączenia Biebrzy z Narwią, ok. 3 km od miejscowości Wizna.



Rys. 3.5. Podział administracyjny na terenie Biebrzańskiego Parku Narodowego (Źródło: strona internetowa Biebrzańskiego Parku Narodowego)

W miejscu gdzie Biebrza wpada do Narwi (rys. 3.6) ptaki znalazły odpowiednie miejsce tak do żerowania i wychowywania młodych, jak również do postoju w długiej podróży w czasie wiosennych i jesiennych migracji. Stan z fotografii utrzymuje się mniej więcej od początku topnienia śniegu, aż do końca maja, a często nawet trwa jeszcze przez pierwszą połowę czerwca. W tym czasie rozlewiska rozbrzmiewają odgłosami

najróżniejszych ptaków oraz żab, które składają skrzek. Przyroda budząca się do życia po zimowym śnie nabiera bardziej zielonego koloru mieniąc się innymi kolorami kwitnących kwiatów i ziół. Gdy wody zejść do koryta ptaki jakby znikają, kwiaty przekwitają, trawy dojrzewają i zaczynają się sianokosy na biebrzańskich bagnach trwające obecnie często aż do późnej jesieni. Około drugiej połowy listopada woda znowu zaczyna wzbierać zalewając łąki i torfowiska i usypia przyrodę na cały okres zimowy.



Rys. 3.6. Widok z pozostałości grodziska w Samborach na połączenie rzek

Ostoja Biebrzańska (PLB200006) – położona jest w Kotlinie Biebrzańskiej na obszarze Niziny Północnopodlaskiej. Stanowi ona rozległe, zatorfione obniżenie terenu, otoczone wysoczyznami morenowymi i równinami sandrowymi. Jest to obecnie największy kompleks dobrze zachowanych torfowisk niskich w Europie środkowej. Ostoja obejmuje obszar od ujścia Sidry po Narew.

Główną rzeką ostoi jest Biebrza. Większe jej dopływy to: Sidra, Netta z kanałem Augustowskim, Brzozówka, Ełk z Jegrznią i Wissa. Biebrza i dolne odcinki jej dopływów regularnie wylewają w okresie wiosennym z czym związany jest strefowy układ roślinności, szczególnie dobrze widoczny w basenie dolnym. Lasy zajmują tu ok. 25% powierzchni ostoi, rosną zarówno na gruntach podmokłych (olsy porzeczkowe i torfowcowe, łąg olszowo-

jesionowy czy bór bagienny), jak też na gruntach mineralnych (bory i grądy). Na całym terenie ostoi występują różne zarośla wierzbowe, w tym wierzby lapońskiej i brzozy niskiej.

W ostoi stwierdzono występowanie co najmniej 43 gatunków ptaków wymienionych w Załączniku I Dyrektywy Ptasiej. Liczebności 19 gatunków mieszczą się w kryteriach wyznaczania ostoi ptaków wprowadzonych przez BirdLife International. Ponadto 25 gatunków zostało zamieszczonych w Polskiej czerwonej księdze zwierząt. Ostoja Biebrzańska jest najważniejszą w Polsce i Unii Europejskiej ostoją wodniczki i orlika grubodziobego. Największa liczebność w Polsce i jedna z największych w Unii Europejskiej, osiągają ponadto: błotniak stawowy, cietrzew, derkacz, dubelt, uszatka błotna, kropiatka, rybitwa czarna i rybitwa białoskrzydła (w lata o wysokim poziomie wody). Bardzo ważna ostoja ptaków drapieżnych (kania ruda, kania czarna, bielik, błotniak zbożowy, gadożer, orzeł przedni i orzełek).

Bagno Wizna (PLB200005) – obejmuje duże torfowisko niskie o nazwie Bagno Wizna. Stanowi ono czwartą, najbardziej na południe wysuniętą część Kotliny Biebrzańskiej. Od Bagien Biebrzańskich oddziela je stożek napływowy rzeki Narwi. Od północnego zachodu ostoja sąsiaduje z Wysoczyzną Kolneńską, a od południa i wschodu z Wysoczyzną Wysokomazowiecką.

Bagno Wizna stanowi rozległe, szerokie na 10 km, płaskie i w większości silnie zatorfione obniżenie terenu, którego północnymi obrzeżami płynie Narew.

Hydrologicznie Bagno Wizna dzieli się na dwie części: madową dolinę Narwi, kształtowaną przez rzeczne wody zalewowe i drugą część torfowiskową, która została ukształtowana w warunkach silnego podsiąkania wód podziemnych napływających do kotliny z otaczających ją wysoczyzn.

Torfowiska niskie zajmują ok. 70% powierzchni ostoi. Zostały w całości zmeliorowane w latach 60-tych ubiegłego wieku na potrzeby rolnictwa. Zachodnia jej część jest regularnie zalewana wodami rzecznyymi. Dominują tu zbiorowiska turzycowe, a na obrzeżach występują zbiorowiska wysokich ziołorośli. Torfowiska niezalewane są porośnięte głównie trawami, lokalnie z większą domieszką turzyc i ziołorośli.

Większość otwartych środowisk Bagna Wizna jest użytkowana rolniczo. W dolinie madowej i na torfowisku są łąki kośne i pastwiska, a na mineralnych wyniesieniach – pola uprawne. Dominują w nich drzewostany olszowe i brzozowe w średnich klasach wieku.

Osadnictwo wewnątrz Bagna Wizna jest słabo rozwinięte.

W ostoi Bagno Wizna stwierdzono występowanie, co najmniej 37 gatunków ptaków wymienionych w Załączniku I Dyrektywy Ptasiej. Liczebności 9 gatunków mieszczą się w kryteriach wyznaczania ostoi ptaków wprowadzonych przez BirdLife International. Ponadto 17 z wymienionych gatunków zostało zamieszczonych na liście ptaków zagrożonych w Polskiej czerwonej księdze zwierząt. Bagno Wizna jest jedną z 10 najważniejszych ostoi błotniaka łąkowego, kropiatki, derkacza, bataliona, dubelta, rybitwy białoczelnej, rybitwy białowąsej i rybitwy czarnej oraz wodniczki.

Przełomowa Dolina Narwi (PLB200008) – obejmuje 16 km odcinek rzeki Narwi między miejscowościami Bronowo i Piątnica oraz jej bogato urzeźbioną strefę krawędziową. Dolina rzeki zwęża się na tym odcinku od kilku kilometrów do maksymalnie 1200 m w rejonie Łomży. Dolina ma podłoże głównie mineralne, miejscami duże fragmenty podłoża torfowego. Teren jest płaski, na wysokości 98,5-102 m n.p.m. otoczony wysoczyzną sięgającą ponad 148 m n.p.m. Narew płynie na tym odcinku nieuregulowanym korytem, tworząc liczne meandry, starorzecza i rozgałęzienia, które wraz z dopływami i rowami składają się na skomplikowaną sieć wodną. Na charakter terenu, układ gleb i bogatą roślinność silnie wpływają coroczne wylewy Narwi. Szata roślinna ostoi jest bardzo urozmaicona; obok siebie występuje tu roślinność wodna, szuwarowa, łąkowa, zbiorowiska turzycowo-mszyste, a także murawy napiaskowe i kserotermiczne. Wyraźna jest specyficzna strefowość roślinności w poprzek doliny. Większe obszary leśne, o charakterze olsów i łęgów, spotyka się tylko we wschodniej części omawianego terenu. Na stokach doliny występują miejscami świetliste dąbrowy, a nad nimi płaty grądów.

Ostoja ptasia o randze europejskiej E 26. Występuje co najmniej 40 gatunków ptaków z Załącznika I Dyrektywy Rady 79/409/EWG, 20 gatunków z Polskiej Czerwonej Księgi (PCK).

Ostoja Narwiańska (PLH200024) – obejmuje przeważającą część dna i zboczy doliny Narwi na odcinku pomiędzy ujściem Supraśli na wschodzie i ujściem Szkwy na zachodzie. Pomiędzy Żółtkami (ujściem Supraśli) i Tykocinem dolina jest częściowo wypełniona torfami, a na znacznej jej powierzchni występują "wyspy" mineralne, w większości wydmy i miejscami kemy, zbudowane z piasków drobnoziarnistych. Dolina jest przekształcona i w przeważającej części zmeliorowana i zagospodarowana.

Całkowita powierzchnia Kotliny wynosi około 10 tys. ha, z czego około 8 tys. ha jest zajęte przez torfowiska, w przewadze zmeliorowane i znajdujące się w fazie decesji.

Torfowisko tworzy tu zwarty kompleks powierzchniowy graniczący od północy i północnego-zachodu z madową doliną Narwi, od południa z krawędzią Wysoczyzny Wysokomazowieckiej, a od wschodu z formami polodowcowymi, na których położone są wsie Strękowa Góra, Góra Strękowa, Maliszewo i Grądy Woniecko. Aluwialną dolinę Narew wytworzyła jedynie w wąskiej północnej części Kotliny.

W okolicy Pniewa dolina zwęża się gwałtownie do 1,5-2,0 km i na długości około 12 km ma charakter „przełomowy”.

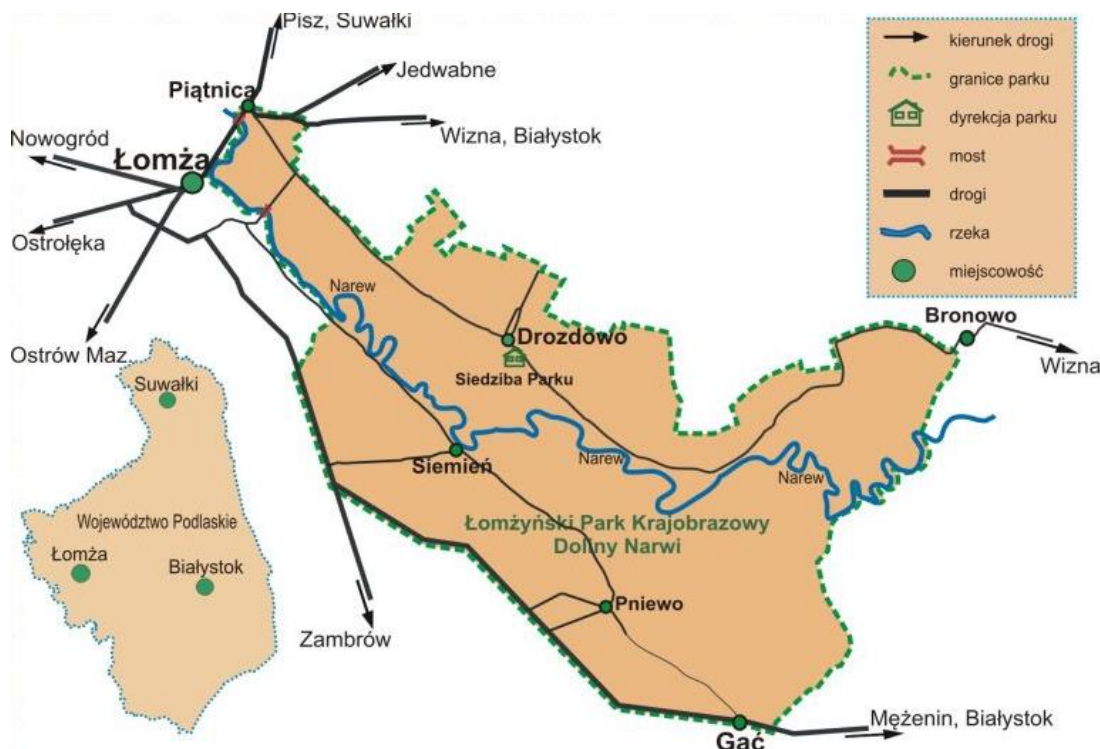
Dolina Biebrzy (PLH200008) – to szerokie, płaskie obniżenie terenu wypełnione torfem, położone od kilkunastu do kilkudziesięciu metrów poniżej sąsiadujących wysoczyzn: Grodzieńskiej, Sokólskiej, Goniądzkiej, Wysokomazowieckiej i Kolneńskiej. Dolinę otaczają wysoczyzny morenowe, z wyjątkiem północy i północnego wschodu, gdzie wchodzi do niej sandry: Augustowski, Rajgrodzki i Ełcki.

Dominującymi siedliskami w obszarze są siedliska mokradłowe: zalewane wodami rzeczными lub podtapiane wodami podziemnymi torfowiska niskie ze zbiorowiskami turzycowymi i turzycowo-mszystymi, corocznie zalewane wodami rzeczными mułowiska i torfowiska porośnięte szuwarami właściwymi, bagienne olsy, okresowo zalewane przyrzeczne równiny madowe oraz odwodnione i zagospodarowane torfowiska ze zbiorowiskami łąkowymi.

Łomżyński Park Krajobrazowy Doliny Narwi (ŁPKDN) – jego powstanie datuje się na 1994 r. Jego usytuowanie jest ściśle związane z fragmentem rzeki Narwi zachowanym w najbardziej naturalnej postaci jej doliny pomiędzy Piątnicą i Bronowem (rys. 3.7). Zachodnia granica Parku styka się z granicami administracyjnymi miasta Łomża.

Zajmuje powierzchnię 7 354 ha rozścieloną w gminach: Łomża, Piątnica i Wizna, natomiast powierzchnia jego otuliny liczy sobie 12 311 ha (Źródło: *strona internetowa ŁPKDN*).

667 gatunków roślin naczyniowych, w tym 22 gatunki podlegające ochronie prawnej to bogactwo florystyczne Parku. Ptaków również nie brak jest w granicach parku, a liczby mówią same za siebie: 178 gatunków ptaków, w tym 125 lęgowych, podczas wiosennego liczenia ptaków doliczono się tu około 3300 batalionów, 780 czajek i 600 gęsi zbożowych. Natomiast liczenie nietoperzy doprowadziło chiropterologów na ślady występowania 6 gatunków nietoperzy (Magrel, 2002).



Rys. 3.7. Granice Łomżyńskiego Parku Krajobrazowego Doliny Narwi (*Źródło: strona internetowa ŁPKDN*)

Pomnikami przyrody wg ustawy z dn. 16 kwietnia 2004 r. o ochronie przyrody (Dz.U.2013.627 z późn. zm.) są pojedyncze twory przyrody żywej i nieożywionej lub ich skupiska o szczególnej wartości przyrodniczej, naukowej, kulturowej, historycznej lub krajobrazowej oraz odznaczające się indywidualnymi cechami, wyróżniającymi je wśród innych tworów, okazałych rozmiarów drzewa, krzewy gatunków rodzimych lub obcych, źródła, wodospady, wywierzyska, skałki, jary, głazy narzutowe oraz jaskinie.

Na terenach niezabudowanych, jeżeli nie stanowi to zagrożenia dla ludzi lub mienia, drzewa stanowiące pomniki przyrody podlegają ochronie aż do ich samoistnego, całkowitego rozpadu.

Z kolei art. 44 ww. ustawy mówi: „Ustanowienie pomnika przyrody, stanowiska dokumentacyjnego, użytku ekologicznego lub zespołu przyrodniczo-krajobrazowego następuje w drodze rozporządzenia wojewody albo uchwały rady gminy, jeżeli wojewoda nie ustanowił tych form ochrony przyrody.” – na terenie Gminy Wizna Rada Gminy nie ustanowiła teŹe formy ochrony przyrody pomimo to, jako forma ochrony przyrody dość powszechnie występują na terenie gminy Wizna, ich inwentaryzacja w poniŹszej tabeli 3.10. (*Źródło: Dane UG Wizna*).

Tabela 3.10. Lista pomników przyrody na terenie Gminy Wizna (stan na dzień 23.09.2011 r.)

L.p.	Nr pomnika wg aktu ustanawiającego	Data ustanowienia formy ochrony	Obowiązująca podstawa prawna objęcia ochroną	Rodzaj pomnika przyrody	Wiek [lata]	Obwód na wysokości pierśnicy [cm]	Wysokość [m]	Miejscowość	Lokalizacja
1.	Nr 20.1	26.10.1982	Zarządzenie Woj. Łomżyńskiego nr 54/82	Aleja lipowa 103 szt.		170-480	16-19	Bożejewo	droga Piątnica – Wizna – Białystok na zachód od Starego Bożejewa
2.	Nr 21.1	26.10.1982	Zarządzenie Woj. Łomżyńskiego nr 54/82	Aleja lipowa 52 szt.		120-320	20	Kramkowo	Po obu stronach drogi Piątnica-Wizna-Białystok w km 16+980-17+150
3.	Nr 23.1	26.10.1982	Zarządzenie Woj. Łomżyńskiego nr 54/82	Topole białe 3 szt.		385 420 405	23	Wizna	10 m od drogi Piątnica – Białystok
4.	Nr 27.1	26.10.1982	Zarządzenie Woj. Łomżyńskiego nr 54/82	Aleja lipowa 32 szt.		245-470	18-19	Bożejewo	przy drodze lokalnej Bożejewo – Janczewo
5.	Nr 134	16.12 1987	Orzeczenie Woj. Łomżyńskiego nr 134/87	Topoli białych 6 szt.	100	380-470	30	Srebrowo	w odległości 3 m od drogi Wizna – Srebrowo
6.	Nr 1787	03.10.2001	Rozp. Nr 28/01 Woj. Podl. z dn. 3.X.2001 r.	Lipa drobnolistna	130	280	26	Janczewo	w odległości 3 m od drogi Wizna – Srebrowo
7.	Nr 1788	03.10.2001	Rozp. Nr 28/01 Woj. Podl. z dn. 3.X.2001 r.	Lipa drobnolistna	130	215	24	Janczewo	30 m od drogi Janczewo – Bronowo
8.	Nr 1789	03.10.2001	Rozp. Nr 28/01 Woj. Podl. z dn. 3.X.2001 r.	Lipa drobnolistna	130	190	23	Janczewo	20 m od drogi Janczewo – Bronowo, 40 m od Krzyża przydrożnego po przeciwnej stronie

Raport z wykonania Programu Ochrony Środowiska dla Gminy Wizna za lata 2011 – 2014

9.	Nr 1790	03.10.2001	Rozp. Nr 28/01 Woj. Podl. z dn. 3.X.2001 r.	Lipa drobnolistna	130	220	25	Janczewo	20 m od drogi Janczewo – Bronowo
10.	Nr 1791	03.10.2001	Rozp. Nr 28/01 Woj. Podl. z dn. 3.X.2001 r.	Lipa drobnolistna	130	220	25	Janczewo	32 m od drogi Janczewo – Bronowo
11.	Nr 1792	03.10.2001	Rozp. Nr 28/01 Woj. Podl. z dn. 3.X.2001 r.	Lipa drobnolistna	130	260	25	Janczewo	53 m od drogi Janczewo – Bronowo
12.	Nr 1793	03.10.2001	Rozp. Nr 28/01 Woj. Podl. z dn. 3.X.2001 r.	2 lipy drobnolistne	130	270 235	23 21	Janczewo	20 m od drogi Janczewo – Bronowo
13.	Nr 1794	03.10.2001	Rozp. Nr 28/01 Woj. Podl. z dn. 3.X.2001 r.	3 lipy drobnolistne	130	220-237	21 24 26	Janczewo	48 m od drogi Janczewo – Bronowo
14.	Nr 1795	03.10.2001	Rozp. Nr 28/01 Woj. Podl. z dn. 3.X.2001 r.	Kasztanowiec biały 5 szt.	130	200-220	18	Janczewo	wzdłuż drogi Bronowo – Janczewo
15.	Nr 1796	03.10.2001	Rozp. Nr 28/01 Woj. Podl. z dn. 3.X.2001 r.	Buk zwyczajny	130	318	21	Janczewo	w niewielkiej odległości od Janczewa w kierunku Bronowa
16.	Nr 1797	03.10.2001	Rozp. Nr 28/01 Woj. Podl. z dn. 3.X.2001 r.	Lipa szerokolistna	130	200	15	Janczewo	w niewielkiej odległości od miejscowości Janczewo
17.	Nr 1798	03.10.2001	Rozp. Nr 28/01 Woj. Podl. z dn. 3.X.2001 r.	2 lipy szerokolistne	130	220 270	19	Janczewo	w niewielkiej odległości od miejscowości Janczewo
18.	Nr 1799	03.10.2001	Rozp. Nr 28/01 Woj. Podl. z dn. 3.X.2001 r.	Klon zwyczajny	130	265	22	Janczewo	65 m od drogi Janczewo Bronowo, 15 m od drogi lokalnej
19.	Nr 1800	03.10.2001	Rozp. Nr 28/01 Woj. Podl. z dn. 3.X.2001 r.	Jesion wyniosły	150	355	28	Janczewo	63 m od drogi Janczewo – Bronowo

4. Charakterystyka realizowanego programu ochrony środowiska

Obecnie obowiązujący Program Ochrony Środowiska dla gminy Wizna obejmuje lata 2011 – 2014 oraz perspektywę do roku 2018. Ogólnie struktura programu przedstawia się następująco:

- 1) założenia zewnętrzne realizacji programu – wymienia ustawowe obowiązki Gminy względem Prawa Ochrony Środowiska i ustawy o udostępnianiu informacji o środowisku i jego ochronie, udziale społeczeństwa w ochronie środowiska oraz o ocenach oddziaływania na środowisko;
- 2) cel programu – podaje cel sporządzenia POŚ;
- 3) zawartość programu – podaje główne zagadnienia znajdujące się w dokumencie;
- 4) zakres programu – określa zakres zagadnień środowiskowych, w jakim zostaje sporządzony program;
- 5) ogólna charakterystyka gminy Wizna – charakteryzuje gminę Wizna pod względem społeczno – gospodarczym, ale i środowiskowym, opisane zagadnienia wprowadzają do tematu rozważań zawartych w dalszej części Programu niezbędnych z punktu widzenia opracowania Programu Ochrony Środowiska dla gminy;
- 6) racjonalne użytkowanie zasobów naturalnych na terenie gminy Wizna – przedstawienie syntetycznej oceny stanu poszczególnych elementów środowiska naturalnego w gminie Wizna oraz wskazanie najważniejszych problemów w racjonalnym użytkowaniu zasobów naturalnych;
- 7) podsumowanie metodą analizy SWOT – sporządzone w formie tabelarycznej uwypukla mocne i słabe strony oraz szanse i zagrożenia stanu środowiska naturalnego na terenie gminy Wizna z podziałem na uwarunkowania wewnętrzne, w skład których wchodzi:
 - stan infrastruktury służącej ochronie środowiska,
 - strefa gospodarcza,
 - strefa społeczna,
 - strefa prawna i polityczna,
 - strefa przyrodnicza;ale także uwarunkowania zewnętrzne.
- 8) założenia wyjściowe programu – przytoczenie założeń (celów) wynikających z polityki ekologicznej państwa kształtującej cele ochrony środowiska w Polsce,

przełożenie ich na uwarunkowania wewnętrzne i zewnętrzne mające wpływ na gminę Wizna, uwzględnienie w opracowaniu zamierzeń rozwoju gminy, tak w zakresie społecznym, przestrzennym jak i gospodarczym;

9) ustalenia programu mające na celu poprawę jakość środowiska:

- przyjęcie podstawy zasadniczej celem kształtowania dalszych treści dokumentu,
- założenie celów strategicznych,
- określenie celów długoterminowych
- zakreszenie realizacji celów długookresowych przez cele krótkookresowe,
- wskazanie konkretnych działań do podjęcia, które pozwolą na osiągnięcie zamierzonych celów,
- sporządzenie harmonogramu realizacji Programu zawierającego zestawienie podejmowania priorytetowych działań mających na celu realizację założeń, określenie ram czasowych ich realizacji oraz głównych wykonawców, a także wskazanie źródeł finansowania podejmowanych zadań;

10) kontrola i realizacja programu:

- wskazuje na monitoring jakości środowiska i monitoring polityki środowiskowej jako podstawę oceny efektywności wdrażania Programu,
- ustala wskaźniki oceny realizacji planowanych zadań dla każdego celu priorytetowego z osobna,
- przedstawia instrumenty prawne, społeczne, finansowe, strukturalne i planistyczne przy pomocy których Program powinien być realizowany,
- obrazuje sytuację finansową gminy na przestrzeni lat 2006 – 2010 oraz prognozę jej finansów w roku 2011,
- obrazuje zadania zrealizowane przez Gminę Wizna z zakresu ochrony środowiska w omawianym okresie i podaje rok ich realizacji oraz koszty inwestycyjne.

5. Metodyka analityczna

Metodyka analityczna opracowania wykorzystana w przedmiotowej pracy polegała na:

- zebraniu możliwych do pozyskania dokumentów znajdujących się w posiadaniu Gminy, w szczególności dotyczących okresu 2011 – 2014,
- przeanalizowaniu zebranych dokumentów,
- przeprowadzeniu szeregu spotkań i konsultacji z przedstawicielami wszystkich referatów Gminy mogących wykonywać działania w zakresie lub powiązane z ochroną środowiska,
- przeprowadzeniu analizy porównawczej zadań wyznaczonych dla okresu sprawozdawczego 2011 – 2014,
- określeniu w ramach podsumowania najważniejszych problemów jakie nadal pozostają do rozwiązania przez Gminę;

Ostatecznym efektem niniejszego opracowania jest wskazanie stopnia realizacji zadań założonych w Programie poprzez system wskaźników definiowanych przez sam Program.

Lista oczekiwanych wskaźników służących do oceny wykonanych zadań względem założonych celów długoterminowych:

Cel długoterminowy I: Poprawa jakości środowiska i bezpieczeństwa ekologicznego

- wzrost długości czynnej sieci kanalizacyjnej [km],
- wzrost długości czynnej sieci wodociągowej [km],
- ilość nowopowstałych przydomowych oczyszczalni ścieków [szt.],
- liczba zmodernizowanych kotłowni w kierunku wykorzystania odnawialnych źródeł energii [szt.],
- długość zmodernizowanych dróg [km],
- ilość nowopowstałych źródeł pól elektromagnetycznych (np. masztów, przekaźników) [szt.],
- długość wybudowanych ekranów akustycznych [m],
- powierzchnia zrekultywowanych gruntów [ha].

Cel długoterminowy II: Ochrona zasobów przyrodniczych

- ilość poważnych awarii zagrażających środowisku przyrodniczemu [szt./rok],
- ilość zaktualizowanych strategicznych dla gminy dokumentów zgodnie z obowiązującymi przepisami [szt.],
- ilość decyzji wydanych zgodnie z przyjętą polityką ochrony środowiska [szt.],
- oznakowanie szlaków turystycznych [szt.],
- powierzchnia nowo zalesionych terenów [ha].

Cel długoterminowy III: Racjonalna gospodarka zasobami naturalnymi

- ilość zmodernizowanych zakładów przemysłowych/ produkcyjnych [szt.].

Cel długoterminowy IV: Racjonalna gospodarka odpadami przyjazna środowisku

- masa odpadów wytworzonych ogółem [Mg],
- masa zebranych odpadów [Mg],
- odsetek mieszkańców objętych zorganizowanym systemem zbierania odpadów komunalnych [%],
- odsetek masy odpadów komunalnych zebranych selektywnie, poddanych unieszkodliwieniu (poza składowaniem) [%],
- masa odpadów komunalnych ulegających biodegradacji składowanych na składowiskach odpadów [Mg],
- masa wytworzonych odpadów niebezpiecznych (poza azbestem) [Mg],

Cel długoterminowy V: Budowa świadomości ekologicznej mieszkańców

- ilość przeprowadzonych działań ekologicznych [szt.],
- % wzrost świadomości ekologicznej dzieci, młodzieży i dorosłych [%],
- nakłady poniesione na edukację ekologiczną [PLN].

6. Ocena i analiza realizacji Programu Ochrony Środowiska

Za główny cel strategiczny w POŚ dla gminy Wizna na lata 2011 – 2014 z uwzględnieniem perspektywy na lata 2015 – 2018 przyjęto zasadę zrównoważonego rozwoju.

Cele i działania zaproponowane w Programie miały polegać na ułatwieniu Gminie Wizna do stworzenia takich warunków, aby ogół społeczeństwa nie pogarszał stanu środowiska przyrodniczego, a nawet samoistnie dążył do jego poprawiania. Założone cele po ich zrealizowaniu miały służyć zrównoważonemu rozwojowi, polepszeniu życia mieszkańców i co najmniej zachowaniu środowiska naturalnego na ówczesnym poziomie.

Cele długookresowe zdefiniowane w Programie wraz z celami krótkookresowymi mającymi sprzyjać ich realizacji zostały zdefiniowane w sposób następujący:

Cele długoterminowy I: Poprawa jakości środowiska i bezpieczeństwa ekologicznego

Cele krótkoterminowe:

1) Ochrona zasobów i poprawa jakości wód powierzchniowych i podziemnych:

- modernizacja oczyszczalni ścieków,
- rozbudowa sieci kanalizacyjnej (w tym kanalizacji deszczowej) na terenie gminy,
- propagowanie budowy przydomowych oczyszczalni ścieków, gdzie jest to ekonomicznie lub technicznie uzasadnione,
- kontrola przestrzegania wymogów stref ochrony wód podziemnych,
- modernizacja ujęć wody pitnej zmierzająca do spełnienia wymogów aktualnych rozporządzeń,
- poprawa gospodarki wodno – ściekowej gminy,
- ochrona ekosystemów wodnych.

Jako najważniejsze działanie mające przyczyniać się do ochrony wód wymieniana była rozbudowa sieci wodno – kanalizacyjnej, a już w szczególności rozbudowa kanalizacji (lub propagowanie powstawania przydomowych/przyzagrodowych oczyszczalni ścieków) z uwagi na bardzo niski stopień skanalizowania obszaru i nagminne przetrzymywanie nieczystości w tzw. szambach – rozpoczęto zadanie pn. „Budowa sieci kanalizacyjnej w miejscowości Kramkovo relacji Oczyszczalnia Wizna – Kramkovo – Srebrowo – I etap”, która jednak tylko części mieszkańców wsi Kramkovo zapewniła możliwość przyłączenia się do kanalizacji.

Do działań priorytetowych odnośnie gospodarki wodno – ściekowej dołączono również modernizację gminnej komunalnej oczyszczalni ścieków w Wiźnie podając za powód m.in. odbiornik ścieków oczyszczonych, którymi jest rzeka Narew, a jako panaceum zastosowanie najlepszej dostępnej technologii (BAT) – nie podjęto żadnych działań w tym zakresie, na bieżąco prowadzone są jedynie przeglądy, konserwacje, a w miarę zaistnienia potrzeby remonty.

Celem ochrony ujęć wody pitnej zaproponowano systematyczną i ciągłą ochronę tak samych ujęć jak również ich stref ochronnych. Miało to być realizowane poprzez umieszczanie w planach zagospodarowania przestrzennego odpowiednich zapisów, które nie pozwalałyby na zabudowę i osiedlanie się ludzi w ich pobliżu, aby zabezpieczyć je przed szkodliwym działaniem czynników antropogenicznych – odpowiednie zapisy umieszczono w planie zagospodarowania przestrzennego (w części, której został opracowany).

2) Poprawa jakości powietrza atmosferycznego poprzez ograniczenie emisji zanieczyszczeń:

- modernizacja lokalnych kotłowni w kierunku eliminacji węgla, jako paliwa (biomasa),
- działania zmierzające do wykorzystania technologii przyjaznych środowisku (odnawialnych źródeł energii),
- termomodernizacja budynków,
- ograniczenie zanieczyszczeń pochodzących z komunikacji.

Jako najważniejsze źródło zanieczyszczeń powietrza atmosferycznego na terenie gminy Wizna wymieniona została niska emisja z palenisk indywidualnych. Działanie priorytetowe to modernizację kotłowni w celu wyeliminowania węgla, jako paliwa i przechodzenie na biomasę – nie wzięto pod uwagę, iż jest to teren zamieszkały przez ludzi w większej mierze posiadających własne lasy oraz zardzewienia i głównym paliwem tu występujący jest właśnie biomasa (drewno) a węgla używa się głównie jedynie na czas bardzo niskich temperatur z uwagi na jego ciągle rosnące ceny.

Ponadto proponowano także rozpowszechnianie możliwości wykorzystania odnawialnych źródeł energii, jak również modernizowanie kotłowni w kierunku zastosowania

paliw alternatywnych (wierzby energetycznej, słomy, itd.) – działanie wiążące się z ponoszeniem wysokich kosztów przez właścicieli instalacji grzewczych, niedotowane przez Gminę, przez co brak zainteresowania mieszkańców gminy modernizacjami źródeł ciepła.

Kolejnym działaniem zmierzającym do poprawy jakości powietrza atmosferycznego miały być termomodernizacje budynków właścicieli indywidualnych i publicznych, wspomagane wymianą stolarki okiennej i montażem regulatorów ciepła – budynek wielofunkcyjny Urzędu Gminy w Wiźnie przeszedł kompleksową termomodernizację wraz z wymianą stolarki okiennej w 2013 r, nie zastosowano jednak regulatorów ciepła. Budynki prywatne są na bieżąco w miarę posiadanych środków finansowych uszczelniane cieplnie przez właścicieli, większość stolarki okiennej została wymieniona w latach wcześniejszych (obecnie duża ich ilość wymaga ponownej wymiany).

Nasadzenia drzew czy krzewów wzdłuż pasów drogowych miało pozytywnie wpływać na ograniczenie emisji z komunikacji – niestety przegląd dokumentacji dot. wydawania pozwoleń na wycinkę drzew i krzewów wskazuje, iż niewielki procent drzew, których pozwolono właścicielom pozbyć się jest odsadzana i to tylko według teorii z decyzji nakazujących odsadzenia wyciętych drzew, kontrole w tym zakresie nie są prowadzone. Jedyne widoczne przypadki nasadzeń drzew po wycince to te, które odsadzają zarządcy dróg (głównie drogi krajowej i powiatowych).

3) Poprawa klimatu akustycznego poprzez ograniczenie hałasu i wibracji oraz ochrona przed promieniowaniem elektromagnetycznym:

- stymulowanie zakładów przemysłowych do ograniczenia ich uciążliwości hałasowej,
- lokalizacja zakładów uciążliwych ze względu na poziom hałasu poza terenami zabudowanymi i przyrodniczo cennych,
- budowa ekranów akustycznych oraz tworzenie pasów zwartej zieleni izolacyjnej wzdłuż dróg o dużym natężeniu ruchu,
- tworzenie planów zagospodarowania przestrzennego z uwzględnieniem źródeł hałasu oraz wprowadzenie zapisów odnośnie standardów akustycznych dla poszczególnych terenów,

- zapewnienie właściwego poziomu ochrony ludności i środowiska przed ujemnymi skutkami promieniowania elektromagnetycznego.

Ochrona przed hałasem miała być realizowana za pomocą rozpoznania i inwentaryzacji źródeł powodujących emisję hałasu. Zalecano podjęcie działań naprawczych w tej sferze poprzez: zwiększenie ilości pasów zieleni przydrożnej, wycofanie z użycia pojazdów emitujących nadmierny hałas, wymianę stolarki okiennej w budynkach blisko położonych na okna o zwiększonej izolacji akustycznej, stosowanie dźwiękochłonnych elewacji na budynkach, poprawienie nawierzchni ciągów komunikacyjnych oraz organizacja ruchu zwiększająca jego płynność – w ramach działań tu wymienionych dotychczas rozpoczętych, trwających jak i zakończonych jest poprawa nawierzchni dróg na bitumiczne, a tam gdzie to ekonomiczne nieuzasadnione na utwardzane żwirem lub żuzłem.

Uciążliwości akustyczne powodowane przez zakłady przemysłowe miałyby ulegać ograniczeniu poprzez modernizację technologii produkcji w kierunku rozwiązań technicznych i technologicznych o niskim poziomie hałasu oraz montaż ekranów akustycznych wokół obiektów szczególnie uciążliwych. Jako działanie zapobiegawcze podano konieczność umieszczenia odpowiednich zapisów w miejscowych planach zagospodarowania przestrzennego. Ponadto wskazano na szczególne zwrócenie uwagi na hałas podczas przeprowadzania procedury oceny oddziaływania planowanych inwestycji na środowisko – zakłady o zwiększonej uciążliwości akustycznej nie występują na terenie gminy, największym emitorem hałasu są gospodarstwa rolne w czasie wzmożonych prac polowych. Odpowiednie zapisy pojawiły się w Zmianie Studium Uwarunkowań i Kierunków Zagospodarowania Przestrzennego Gminy Wizna z roku 2010.

Ochrona ludności przed promieniowaniem elektromagnetycznym została zapewniona również w planie zagospodarowania przestrzennego oraz Studium i zmianie do Studium poprzez wprowadzenie ograniczeń w zabudowie w strefach ochronnych od napowietrznych linii elektroenergetycznych i stacji transformatorowych oraz wymogi stawiane nowopowstającym stacjom bazowym telefonii komórkowej i ich lokalizacji.

4) Ochrona powierzchni ziemi

- właściwe użytkowanie rolnicze gleb (w tym odpowiednie nawożenie),
- rekultywacja gruntów zdegradowanych,

- ochrona gleb przed degradacją,
- ograniczenie przeznaczania gleb o wysokiej klasie bonitacyjnej na cele nierolne i nieleśne.

Gleby na terenie gminy wykazują znaczne zakwaszenie, więc w związku z tym, celem ich poprawy wskazano racjonalne gospodarowanie glebami przejawiające się upowszechnianiem zasad dobrej praktyki rolniczej i rolnictwa ekologicznego, a także zwracanie uwagi na odpowiednie zabiegi, stosowanie optymalnych dawek nawozów i środków ochrony roślin, a także uprawę zróżnicowanej roślinności – realizowane jest to poprzez cykliczne spotkania rolników z pracownikami Powiatowego Zespołu Doradztwa Rolniczego w Łomży w Urzędzie Gminy Wizna.

Ze względu na dość niskie zawartości metali ciężkich w glebach zaleca się podjęcie działań utrzymujących taki ich stan, poprzez np.: ograniczanie emisji przemysłowych i z komunikacji oraz prawidłową gospodarkę odpadami przez rozpropagowywanie selektywnej gospodarki odpadami – od 1 lipca 2013 r. Gmina Wizna prowadzi selektywną zbiórkę odpadów na terenie całej gminy i wskaźniki ukazujące procentową liczbę osób segregujących powoli, lecz systematycznie wzrastają.

Za konieczność uznane zostały również działania zapobiegające przekształceniom gruntów rolnych i leśnych na cele nierolnicze i nieleśne odzwierciedlone głównie w zmianach do miejscowych planów zagospodarowania przestrzennego – odpowiednie zapisy odnoszące się do tego problemu znalazły swoje miejsce już w Zmianie Studium Uwarunkowań i Kierunków Zagospodarowania Przestrzennego Gminy Wizna przyjętej Uchwałą Rady Gminy Wizna dnia 21 grudnia 2010 r. poprzez ukierunkowanie polityki przestrzennej w zakresie ochrony gleb m.in. zapisami następującej treści: „Ochrona rolniczej przestrzeni produkcyjnej poprzez ograniczanie przeznaczania na cele nierolnicze gleb III-IV klasy bonitacyjnej.”.

Rekultywacja gruntów zdegradowanych, przede wszystkim zamkniętego gminnego składowiska odpadów rozpoczęła się w 2011 r. lecz od tamtych działań upłynęło już powyżej 3 lat i nic się dalej w tej sprawie nie zmienia a stan składowiska jesienią 2014 r. przedstawia rys. 6.1.



Rys. 6.1. Gminne składowisko odpadów zamknięte i „poddawane” rekultywacji

Cele długoterminowy II: Ochrona zasobów przyrodniczych

Cele krótkoterminowe:

5) Ochrona dziedzictwa przyrodniczego

- dążenie do harmonii zabudowy z krajobrazem,
- niedopuszczanie do trwałych zmian rzeźby terenu na dużych powierzchniach,
- zapobieganie tworzeniu się barier ekologicznych oraz likwidacji już istniejących,
- stosowanie instrumentów prawno–ekonomicznych w zasięgu samorządu gminy (kar, kontroli) oraz ich egzekwowanie,
- zagospodarowanie przestrzenne z uwzględnieniem przede wszystkim wymogów ochrony środowiska,
- systematyczna aktualizacja strategicznych dla gminy dokumentów pod kątem wymogów ochrony środowiska, przyrody oraz ochrony krajobrazu.

Harmonijne współistnienie krajobrazu naturalnego i nowopowstającej zabudowy według założeń Programu miało odbywać się poprzez umiejscawianie tejże zabudowy w odpowiednich to tego celu miejscach w tym poza terenami o najwyższych walorach krajobrazowych oraz tam, gdzie nie będą znacząco oddziaływać na środowisko przyrodnicze i zdrowie ludzkie. Prowadzone inwestycje miałyby być prowadzone w taki sposób, aby jak najlepiej wykorzystywać już istniejącą infrastrukturę i najmniej kolidować z krajobrazem – na większą część gminy brak jest miejscowego planu zagospodarowania przestrzennego, a umiejscawianie nowej zabudowy odbywa się za pomocą decyzji o warunkach zabudowy, nie planuje się w najbliższym czasie większych prac nad rozszerzeniem MPZP.

Szeroko opisywana kwestia korytarzy ekologicznych i likwidacji barier ekologicznych praktycznie nie istnieje w Gminie Wizna. Problemy rozbudowy i przebudowy załatwiane są w ten sposób, że zazwyczaj ingeruje się jedynie w nawierzchnię dróg nie zmieniając ich niwelety, a teren dotąd będący użytkowanym, jako droga nadal pozostaje w takim samym użytkowaniu, jedynie poprawiane są jego parametry techniczne.

Rozległe obszary rolnicze również nie są barierą ekologiczną, ponieważ krajobraz rolniczy nie zmienił się tu od dziesiątek lat, zmieniły się jedynie sposoby uprawy roli. Pola poszczególnych właścicieli występują raczej w formie gęstej szachownicy przedzielonej często zadrzewieniami śródpolnymi lub wręcz niewielkimi lasami. Zwarta zabudowa kubaturowa również nie stanowi bariery ekologicznej, ponieważ gmina składa się z małych wiosek położonych od siebie w znacznych odstępach, a ich zabudowa zazwyczaj jest zwarta i nie wychodzi poza obręb wsi.

6) Zwiększenie powierzchni terenów leśnych:

- zwiększenie powierzchni terenów leśnych,
- pomoc w zalesianiu gruntów nieprzydatnych do produkcji rolnej realizowanych w ramach Krajowego Programu Zwiększania Lesistości.

W Programie wskazano na konieczność prowadzenia zalesień wynikającą z ustaleń Krajowego Programu Zwiększania Lesistości. Według Krajowego Programu Zwiększania Lesistości zaledwie 7-12% obszaru gminy wymaga ponownego zalesienia, nie wskazano konkretnych działań do realizacji – Gmina wspiera osoby chcące zalesiać nieużytki i ugory poprzez doraźne doradztwo z tym związane prowadzone we współpracy ze Starostwem

Powiatowym w Łomży, sama nie zalesia gruntów do niej należących ani też pasów przydrożnych.

7) Zapobieganie poważnym awariom i zagrożeniom naturalnym oraz eliminacja i minimalizacja ewentualnych skutków w razie ich wystąpienia

- spełnienie wymogów regionalnego systemu wczesnego ostrzegania i wspieranie służb ratownictwa,
- eliminowanie źródeł i ograniczanie ryzyka wystąpienia poważnych awarii,
- sprawne usuwanie skutków zaistniałych awarii.

Jako działania mające zapobiegać poważnym awariom i eliminować lub minimalizować ich skutki w razie ich powstania wymieniono: „aktualizację listy obiektów, które stwarzają potencjalne zagrożenie wystąpienia poważnej awarii oraz egzekwowanie od zarządzających obiektami raportów o bezpieczeństwie i planów operacyjno-ratowniczych itd. Ponadto, w ramach działań prewencyjnych, należy prowadzić monitoring instalacji i obiektów, będących potencjalnymi sprawcami wywołania poważnej awarii.” – aktualizacja ww. listy prowadzona jest na terenie gminy z poziomu powiatu, poza tym na terenie powiatu, w tym w gminie, działa system wczesnego ostrzegania.

8) Rozwój form turystyki i rolnictwa zgodnych z walorami środowiska:

- wspieranie rolnictwa integrowanego i ekologicznego,
- wspieranie turystyki przyrodniczej, eko- turystyki i agroturystyki,
- dostosowanie presji turystycznej do odporności turystycznej terenu,
- na obszarach cennych przyrodniczo dopuszczenie ruchu turystycznego tylko po wyznaczonych szlakach i w obecności przewodnika,
- odpowiednie oznakowanie szlaków turystycznych, wraz z informacją o regulaminie i obowiązujących przepisach oraz kar za ich złamanie,
- odpowiedzialność organizatorów imprez masowych prowadzonych na wolnym powietrzu.

Z uwagi na wysokie walory przyrodnicze gminy Wizna, szczególnie obejmujące tereny nadrzeczne, jest to obszar o coraz większym znaczeniu z punktu widzenia turystyki. Właśnie turystyka kwitnąca na tym obszarze dała podstawy do takich sformułowań umieszczonych w Programie, że np.: jest tu wymagane odpowiednie zaplecze gospodarczo-sanitarne, czy właściwe oznakowanie szlaków turystycznych i zapoznavanie w jak

najszerzej skali turystów z ich regulaminem. Skierowanie ruchu turystycznego na wyznaczone szlaki powinno się odbywać pod wodzą przewodnika – Gmina Wizna współdziała w tym zakresie głównie z Łomżyńskim Parkiem Krajobrazowym Doliny Narwi poprzez pomoc w lokalizacji szlaków turystycznych, jak również w pośrednim ich udrażnianiu poprzez pielęgnację drzew i krzewów na szlakach prowadzących przez działki należące do Gminy. Odpowiednie zapisy zostały wprowadzone w Studium i zmianie do niego jak również w częściach Planów Zagospodarowania Przestrzennego.

Imprezy masowe organizowane są przez Gminę lub przy jej udziale i przestrzegane są zasady zachowania bezpieczeństwa w stosunku do ludzi jak również środowiska, nie ma konieczności kontroli.

Uwypuklono rolę prowadzonych na terenie gminy gospodarstw rolnych, które zgodnie z założeniami Programu powinny być prowadzone tak, żeby znacząco nie wpływać na środowisko, a nawet, aby ich działalność wzbogacała walory naturalne. Z punktu widzenia walorów przyrodniczych istotny jest rozwój gospodarstw agroturystycznych, w których turyści mają szansę poznać tutejszą przyrodę, jej atuty, ale i potencjalne zagrożenia – Gmina nie ingeruje w tej sferze w żaden sposób.

Cele długoterminowy III: Racjonalna gospodarka zasobami naturalnymi:

Cele krótkoterminowe:

9) Racjonalne korzystanie z zasobów naturalnych:

- racjonalne zużycie wód, materiałów i energii,
- ograniczenie zużycia wody w przemyśle,
- popieranie stosowania instalacji wysokosprawnych,
- wspieranie zastosowania zamkniętych obiegów wody (szczególnie w przemyśle).

Celem postawionym w Programie jest m.in. wzrost efektywności w gospodarowaniu zasobami nieodnawialnymi takimi jak woda – ze strony administracji publicznej za tego typu działania można uznać, wymiana spłuczek w toaletach na nowocześniejsze i montaż liczników poboru wody, które najbardziej chyba dyscyplinują użytkowników, jeżeli chodzi o podmioty gospodarcze i mieszkańców indywidualnych brak danych na ten temat.

Gmina ogranicza również wykorzystywanie energii poprzez systematyczną termomodernizację budynków użyteczności publicznej i wymianę stolarki okiennej, wymiana źródeł ciepła z opalanych paliwem stałym (węgiel) na kotły olejowe przyczynia się do efektywniejszego wykorzystania energii pochodzącej ze spalania paliwa i ogranicza emitowane do powietrza zanieczyszczenia.

Cel długoterminowy IV: Racjonalna gospodarka odpadami przyjazna środowisku

Cele krótkoterminowe:

10) Uregulowanie działań w zakresie gospodarki odpadami:

- kompleksowa gospodarka odpadami,
- rozszerzenie systemu segregacji odpadów,
- likwidacja dzikich wysypisk,
- edukacja ekologiczna z zakresu gospodarki odpadami,
- ograniczenie powstawania odpadów we wszystkich dziedzinach gospodarczych.

Podstawowym założeniem wynikającym z Programu było prowadzenie działań zmierzające do minimalizacji powstania odpadów, reszta działań w zakresie gospodarki odpadami została zawarta w „Aktualizacji Planu Gospodarki Odpadami dla Gminy Wizna na lata 2011 – 2014 z perspektywą na lata 2015 – 2018” (Ejdys J. i in., 2010) – do 1 lipca 2013 r.

Na terenie Gminy funkcjonował powszechnie wówczas występujący model gospodarki odpadami, czyli oparty na założeniu, że system organizuje i prowadzi przedsiębiorstwa prowadzące działalność w zakresie zagospodarowania odpadów komunalnych, a gmina jedynie stwarza im warunki umożliwiające prawidłowe wykonywanie swoich zadań. W rzeczywistości przyniosło to znikomy efekt w postaci niewielu umów podpisanych przez właścicieli nieruchomości z firmami gospodarującymi odpadami i mizerny stopień odzysku w wysokości zaledwie 5,61% na koniec 2012 r. Po wejściu w życie noweli „ustawy śmieciowej” i funkcjonowaniu przez pierwsze pół roku stopień ten uległ wyraźnemu wzrostowi do poziomu 16,7%, przy 49% osób segregujących z ternu gminy. Brak jest danych na zakończenie 2014 r., ale przewiduje się, że stopień ten, co najmniej nie zmaleje a liczba segregujących osób zwiększyła się o 17 punktów procentowych i na dzień 31 grudnia 2014 r. wyniosła 66%.

Struktura mieszkańców gminy z podziałem na mieszkańców zbierających odpady w sposób selektywny i prowadzących zbiórkę nieselektywną została przedstawiona w tabeli 6.1. poniżej (stan na 31.12.2014 r.).

Tabela 6.1. Struktura mieszkańców gminy na tle gospodarki odpadami

L.p.	Nazwa miejscowości	Liczba ludności zamieszkałej wg meldunku	Liczba ludności zamieszkałej wg złożonych deklaracji	Liczba ludności prowadzącej zbiórkę selektywną	Liczba ludności prowadzącej zbiórkę nieselektywną
1.	Boguszki	48	22	21	1
2.	Bronowo	412	286	132	154
3.	Janczewo	198	134	81	53
4.	Jarnuty	26	17	7	10
5.	Kokoszki	79	53	53	-
6.	Kramkowo	265	183	96	87
7.	Małachowo	38	15	7	8
8.	Męczki	91	68	55	13
9.	Mrówki	33	31	27	4
10.	Nieławice	147	90	86	4
11.	Niwkowo	151	82	62	20
12.	Nowe Bożejewo	90	58	46	12
13.	Ruś	86	56	15	41
14.	Rutki	136	96	44	52
15.	Rutkowskie	148	79	55	24
16.	Sambory	60	31	6	26
17.	Sieburczyn	115	66	39	27
18.	Srebrowo	204	157	119	38
19.	Stare Bożejewo	218	148	120	28
20.	Sulin-Strumiłowo	15	18	15	3
21.	Wierciszewo	124	62	33	29
22.	Włochówka	13	9	0	9
23.	Wizna	1428	1111	717	294
24.	Zanklewo	174	92	42	50
RAZEM		4299	2964	1878	987

Z powyższego zestawienia wynika, że aktualnie po wejściu w życie nowej „ustawy śmieciowej” z terenu gminy Wizna ubyło 31% mieszkańców, jak dotychczas nie podlegało to

jeszcze weryfikacji poprzez kontrole. Największa liczba mieszkańców, bo aż 61% ubyłło we wsi Małachowo. Z kolei najwięcej wagi do gospodarki odpadami przykładają mieszkańcy jednej z najmniej zaludnionych miejscowości Sulina-Strumiłowa, ponieważ tu oddających odpady jest więcej niż osób zameldowanych. Ludzie omijają „podatek śmieciowy” często ponadnormatywnie wykorzystując stwierdzenie władz, że w deklaracji należy podawać liczbę osób faktycznie zamieszkujących na danej nieruchomości i zaniżają tę ilość do niebagatelnie niskich wartości.

Na lata 2011 – 2014 planowana była rekultywacja zamkniętego z dniem 31 grudnia 2009 r. składowiska odpadów w Wiźnie – w terminie tym z Gmina Wizna rozpoczęła realizację tego zadanie w 2011 r. jednak do końca 2014 r. nie podjęto żadnych działań w tym kierunku, prowadzone są tylko bieżące pomiary narzucone przepisami. Pierwszy „Harmonogram działań rekultywacji zamkniętego składowiska odpadów w Wiźnie” zatwierdzony decyzją Starosty Łomżyńskiego z dn. 31 stycznia 2008 r. przedstawia tab. 6.2.

Tabela 6.2. I harmonogram działań rekultywacji zamkniętego składowiska odpadów w Wiźnie

L.p.	RODZAJ DZIAŁANIA	TERMIN ROZPOCZĘCIA	TERMIN ZAKOŃCZENIA
1.	Przeprowadzenie prac geodezyjnych na składowisku	wg potrzeb	
2.	Usunięcie drzew porastających składowisko	marzec 2008 r.	październik 2008 r.
3.	Budowa studni odgazowujących składowisko, w miarę wypełniania odpadami surowymi	maj 2008 r.	maj 2009 r.
4.	Formowanie skarp	wrzesień 2008 r.	kwiecień 2009 r.
5.	Budowa rowu opaskowego wód opadowych o długości 435 m	maj 2009 r.	maj 2009 r.
6.	Przykrycie skarp 0,15 m warstwą gleby związanej pełniącej rolę izolacyjną złoża odpadów oraz jej stabilizacja poprzez zagęszczanie do współczynnika $I_p = 0,5$	kwiecień 2009 r.	maj 2009 r.
7.	Pokrycie skarp 0,25 m warstwą rekultywacyjno – glebotwórczą, jej stabilizacja poprzez zagęszczanie do współczynnika $I_p = 0,95$	maj 2009 r.	lipiec 2009 r.
8.	Przykrycie wierzchowiny sektora 0,15 m warstwą gleby związanej pełniącej rolę izolacyjną złoża odpadów oraz jej stabilizacja poprzez zagęszczanie do współczynnika $I_p = 0,5$	marzec 2009 r.	czerwiec 2009 r.
9.	Przykrycie wierzchowiny sektora 0,25 m warstwą rekultywacyjno – glebotwórczą i jej stabilizacja poprzez zagęszczanie	czerwiec 2009 r.	sierpień 2009 r.
10.	Nawożenie warstwy rekultywacyjnej nawozami NPK	sierpień 2009 r.	sierpień 2009 r.
11.	Wysiew mieszanek traw zadarniających na skarpach i	sierpień 2009 r.	sierpień 2009 r.

	czaszy wysypiska		
12.	Koszenie zadarnionej powierzchni	wrzesień 2009 r.	październik 2009 r.
13.	Nasadzenie drzew i krzewów	październik 2009 r.	listopad 2009 r.
14.	Pielęgnacja powierzchni zadarnionej oraz nasadzeń drzew i krzewów	październik 2009 r.	grudzień 2009 r.

Następnie 26 czerwca 2009 r. Starosta Łomżyński na wniosek Gminy Wizna zmienił swoją decyzję, w tym również „Harmonogram działań rekultywacji zamkniętego składowiska odpadów w Wiźnie” (tab.6.3), który w tejże decyzji nabrał następującego kształtu:

Tabela 6.3. II harmonogram działań rekultywacji zamkniętego składowiska odpadów w Wiźnie

L.p.	RODZAJ DZIAŁANIA	TERMIN ROZPOCZĘCIA	TERMIN ZAKOŃCZENIA
1.	Przeprowadzenie prac geodezyjnych na składowisku	marzec 2010 r.	kwiecień 2010 r.
2.	Usunięcie ogrodzenia	wrzesień 2010 r.	grudzień 2010 r.
3.	Dowóz odpadów surowych na składowisko w celu budowy skarp składowiska i niwelacji wierzchowiny	październik 2008 r.	grudzień 2009 r.
4.	Usunięcie drzew porastających składowisko	październik 2008 r.	marzec 2010 r.
5.	Budowa studni odgazowujących składowisko, w miarę wypełniania odpadami surowymi	maj 2010 r.	czerwiec 2010 r.
6.	Formowanie skarp	wrzesień 2007 r.	grudzień 2009 r.
7.	Budowa rowu opaskowego wód opadowych o długości 435 m	maj 2010 r.	maj 2010 r.
8.	Przykrycie skarp 0,15 m warstwą gleby zwięzłej pełniącej rolę izolacyjną złoża odpadów oraz jej stabilizacja poprzez zagęszczanie do współczynnika $I_p = 0,5$	czerwiec 2010 r.	lipiec 2010 r.
9.	Pokrycie skarp 0,25 m warstwą rekultywacyjno – glebotwórczą, jej stabilizacja poprzez zagęszczanie do współczynnika $I_p = 0,95$	lipiec 2010 r.	wrzesień 2010 r.
10.	Przykrycie wierzchowiny sektora 0,15 m warstwą gleby zwięzłej pełniącej rolę izolacyjną złoża odpadów oraz jej stabilizacja poprzez zagęszczanie do współczynnika $I_p = 0,5$	marzec 2010 r.	czerwiec 2010 r.
11.	Przykrycie wierzchowiny sektora 0,25 m warstwą rekultywacyjno – glebotwórczą i jej stabilizacja poprzez zagęszczanie	czerwiec 2010 r.	sierpień 2010 r.
12.	Nawożenie warstwy rekultywacyjnej nawozami NPK	sierpień 2010 r.	sierpień 2010 r.
13.	Wysiew mieszanki traw zadarniających na skarpach i czaszy wysypiska	sierpień 2010 r.	sierpień 2010 r.
14.	Koszenie zadarnionej powierzchni	wrzesień 2010 r.	październik 2010 r.
15.	Nasadzenie drzew i krzewów	październik 2010 r.	listopad 2010 r.
16.	Pielęgnacja powierzchni zadarnionej oraz nasadzeń drzew i krzewów	październik 2010 r.	grudzień 2010 r.

Kolejną decyzją z dnia 22 lutego 2010 r. Starosta Łomżyński ponownie na wniosek Gminy zmienia swoją decyzję dotyczącą Harmonogramu i tym razem zakończenie rekultywacji opiewa już na koniec 2014 r. (tab.6.4).

Tabela 6.4. III harmonogram działań rekultywacji zamkniętego składowiska odpadów w Wiźnie

L.p.	RODZAJ DZIAŁANIA	TERMIN ROZPOCZĘCIA	TERMIN ZAKOŃCZENIA
1.	Przeprowadzenie prac geodezyjnych na składowisku	marzec 2011 r.	lipiec 2011 r.
2.	Formowanie skarp	-	grudzień 2011 r.
3.	Przykrycie skarp 0,15 m warstwą gleby zwięzłej (wykorzystanie odpadów o kodach: 01 01 02, 01 04 08, 01 04 09, 17 01 01, 17 01 07, 19 12 09) pełniącej rolę izolacyjną złoża odpadów oraz jej stabilizację poprzez zagęszczanie do współczynnika $I_p = 0,5$	kwiecień 2010 r.	lipiec 2011 r.
4.	Pokrycie skarp 0,25 m warstwą rekultywacyjno – glebotwórczą (wykorzystanie odpadów o kodach: 10 01 01, 17 05 04, 17 05 06, 19 08 05, 20 02 02) i jej stabilizacja poprzez zagęszczanie	lipiec 2011 r.	kwiecień 2014 r.
5.	Przykrycie wierzchowiny sektora 0,15 m warstwą gleby zwięzłej (wykorzystanie odpadów o kodach: 01 01 02, 01 04 08, 01 04 09, 17 01 01, 17 01 07, 19 12 09) pełniącej rolę izolacyjną złoża odpadów oraz jej stabilizacja poprzez zagęszczanie do współczynnika $I_p = 0,5$	kwiecień 2011 r.	czerwiec 2012 r.
6.	Przykrycie wierzchowiny sektora 0,25 m warstwą rekultywacyjno – glebotwórczą (wykorzystanie odpadów o kodach: 10 01 01, 17 05 04, 17 05 06, 19 08 05, 20 02 02) i jej stabilizacja poprzez zagęszczanie	czerwiec 2012 r.	kwiecień 2014 r.
7.	Budowa rowu opaskowego wód opadowych o długości 435 m	sierpień 2012 r.	wrzesień 2012 r.
8.	Nawożenie warstwy rekultywacyjnej nawozami NPK	kwiecień 2014 r.	kwiecień 2014 r.
9.	Wysiew mieszanki traw zadarniających na skarpach i czaszy wysypiska	kwiecień 2014 r.	kwiecień 2014 r.
10.	Koszenie zadarnionej powierzchni	wrzesień 2014 r.	październik 2014 r.
11.	Nasadzenie drzew i krzewów	październik 2014 r.	październik 2014 r.
12.	Pielęgnacja powierzchni zadarnionej oraz nasadzeń drzew i krzewów	październik 2014 r.	grudzień 2014 r.

Ostatnio obowiązujący Harmonogram został zatwierdzony już decyzją Marszałka Województwa Podlaskiego dn. 7 stycznia 2014 r. i okres jego zakończenia liczony jest na

koniec 2017 r. (tab.6.5), tym razem jednak w roku 2011 zostały wykonane pierwsze prace na składowisku i było to plantowanie wierzchowy składowiska.

Tabela 6.5. IV – aktualny harmonogram działań rekultywacji zamkniętego składowiska odpadów w Wiźnie

L.p.	RODZAJ DZIAŁANIA	TERMIN ROZPOCZĘCIA	TERMIN ZAKOŃCZENIA
1.	Przeprowadzenie prac geodezyjnych na składowisku	marzec 2011 r.	lipiec 2011 r.
2.	Formowanie skarp	kwiecień 2014 r.	grudzień 2014 r.
3.	Przykrycie skarp 0,15 m warstwą gleby zwięzłej (wykorzystanie odpadów o kodach: 01 01 02, 01 04 08, 01 04 09, 17 01 01, 17 01 07, 19 12 09) pełniącej rolę izolacyjną złoża odpadów oraz jej stabilizację poprzez zagęszczanie do współczynnika $I_p = 0,5$	kwiecień 2015 r.	lipiec 2015 r.
4.	Pokrycie skarp 0,25 m warstwą rekultywacyjno – glebotwórczą (wykorzystanie odpadów o kodach: 10 01 01, 17 05 04, 17 05 06, 19 08 05, 20 02 02) i jej stabilizacja poprzez zagęszczanie	lipiec 2015 r.	kwiecień 2016 r.
5.	Przykrycie wierzchowy sektora 0,15 m warstwą gleby zwięzłej (wykorzystanie odpadów o kodach: 01 01 02, 01 04 08, 01 04 09, 17 01 01, 17 01 07, 19 12 09) pełniącej rolę izolacyjną złoża odpadów oraz jej stabilizacja poprzez zagęszczanie do współczynnika $I_p = 0,5$	lipiec 2016 r.	grudzień 2016 r.
6.	Przykrycie wierzchowy sektora 0,25 m warstwą rekultywacyjno – glebotwórczą (wykorzystanie odpadów o kodach: 10 01 01, 17 05 04, 17 05 06, 19 08 05, 20 02 02) i jej stabilizacja poprzez zagęszczanie	lipiec 2015 r.	kwiecień 2016 r.
7.	Budowa rowu opaskowego wód opadowych o długości 435 m	sierpień 2016 r.	wrzesień 2016 r.
8.	Nawożenie warstwy rekultywacyjnej nawozami NPK	kwiecień 2017 r.	kwiecień 2017 r.
9.	Wysiew mieszanki traw zadarniających na skarpach i czaszy wysypiska	kwiecień 2017 r.	kwiecień 2017 r.
10.	Koszenie zadarnionej powierzchni	wrzesień 2017 r.	październik 2017 r.
11.	Nasadzenie drzew i krzewów	październik 2017 r.	październik 2017 r.
12.	Pielęgnacja powierzchni zadarnionej oraz nasadzeń drzew i krzewów	październik 2017 r.	grudzień 2017 r.

System zbierania i transportu zmieszanych odpadów komunalnych z terenu gminy Wizna funkcjonował w taki sposób, że przedsiębiorstwo posiadało wpis do rejestru działalności regulowanej i świadczyło usługi w zakresie zbiórki, transportu i unieszkodliwiania odpadów komunalnych, właściciele nieruchomości zobowiązani byli do

wyposażenia jej w urządzenia służące do zbierania odpadów komunalnych oraz utrzymywania tych urządzeń w odpowiednim stanie sanitarnym, porządkowym i technicznym. Zgromadzone na terenie nieruchomości odpady komunalne właściciel przekazywali na zasadzie umowy podmiotowi posiadającemu odpowiednie zezwolenie w zakresie odbierania odpadów komunalnych. Ten po zebraniu odpowiednich ilości transportował je poza teren gminy celem unieszkodliwiania. Z uwagi na fakt, iż w tamtym okresie nie stwierdzono nieprawidłowości w zakresie takiego funkcjonowania systemu założono pozostawienie go w funkcjonującej wersji.

System selektywnego zbierania i transportu odpadów nie funkcjonował w gminie na dzień tworzenia Aktualizacji PGO, więc założono w nim następujące sposoby selektywnej zbiórki odpadów:

Odpady opakowaniowe

- W zabudowie jednorodzinnej system workowym „u źródła”, z podziałem na cztery rodzaje worków w kolorystyce:
 - kolor czarny – odpady opakowaniowe z papieru,
 - kolor żółty – odpady opakowaniowe z metali i tworzyw sztucznych,
 - kolor zielony – odpady opakowaniowe ze szkła,
 - kolor czerwony – odpady niebezpieczne.
- W zabudowie wielorodzinnej system gniazdowy – kontenery/pojemniki z podziałem na trzy rodzaje kontenerów/pojemników w kolorystyce:
 - kolor żółty – odpady opakowaniowe z metali i tworzyw sztucznych,
 - kolor zielony – odpady opakowaniowe ze szkła,
 - kolor niebieski – odpady opakowaniowe z papieru.

Dopuszczano również możliwość gromadzenia odpadów opakowaniowych w tzw. systemie zbiórki odpadów „suchych”. Minimalna częstotliwość odbioru w selektywnym systemie zbiórki miała wynosić raz na miesiąc z możliwości wydłużenia do „raz na 8 tygodni” – w przypadku niestwierdzania przepełniania się urządzeń do gromadzenia odpadów – w dniu dzisiejszym zbiórka selektywna na terenie gminy przyjęła system workowy u źródła z podziałem na 3 rodzaje worków:

- kolor żółty – tworzywa sztuczne, odpady wielomateriałowe i drobny metal,
- kolor zielony – szkło i opakowania ze szkła,

- kolor niebieski – papier, tkanina i tekstylia.

Utworzony został także Punkt Selektywnej Zbiórki Odpadów Komunalnych (PSZOK), w którym odbierane są: odpady wielkogabarytowe, wyeksploatowany sprzęt elektryczny i elektroniczny, popiół, akumulatory i inne odpady niebezpieczne oraz odpady budowlane (z robót niewymagających pozwolenia na budowę lub zgłoszenia do organów administracji architektoniczno-budowlanej).

Odpady biodegradowalne

Powstające odpady biodegradowalne w zabudowie jednorodzinnej planowano zagospodarowywać we własnym zakresie przez właścicieli nieruchomości poprzez kompostowanie w kompostownikach. W zabudowie wielorodzinnej oraz jednorodzinnej (w przypadku, gdy właściciel nieruchomości nie zagospodarowuje odpadów biodegradowanych we własnym zakresie) odpady biodegradowalne planowano zbierać selektywnie w odrębnych, urządzeniach. Odbiór zebranych selektywnie odpadów biodegradowalnych zapewniać mieli przedsiębiorcy zajmujący się odbiorem odpadów komunalnych na terenie gminy. Minimalna częstotliwość odbioru niezależnie od rodzaju zabudowy miała wynosić raz na tydzień z możliwością wydłużenia do raz na 2 tygodnie w okresie listopad – luty) – odpady biodegradowalne (zielone) w obecnym systemie mogą być gromadzone w pojemniku na odpady zmieszane lub przekazane do PSZOK-u, Gmina zachęca jednak do gospodarowania tymi odpadami we własnym zakresie w kompostownikach.

Odpady wielkogabarytowe

Do chwili Aktualizacji PGO gminie nie organizowano zbiórki odpadów wielkogabarytowych. Chcąc wpłynąć na usprawnienie systemu zbiórki odpadów wielkogabarytowych zalecano wprowadzenie obowiązku organizacji zbiórki odpadów wielkogabarytowych przez przedsiębiorstwa zajmujące się odbiorem odpadów komunalnych (we własnym zakresie). Odpady te miałyby być gromadzone w wyznaczonych miejscach wg ustalonego harmonogramu, a przedsiębiorstwo zobowiązane do ich odbioru od osoby posiadającej podpisaną z nim umowę na odbiór odpadów komunalnych. Ostatecznie zaproponowano usuwanie odpadów wielkogabarytowych z terenu nieruchomości w systemie:

- odbiór bezpośrednio od właścicieli raz na kwartał i możliwość zamówienia takiej usługi indywidualnie na telefon,

- umożliwienie mieszkańcom gminy wywozu odpadów wielkogabarytowych we własnym zakresie do gminnych punktów zbiórki odpadów gdzie zostaną bezpłatnie przyjęte.

Gminny Punkt Zbiórki Odpadów docelowo chciano zorganizować na istniejącym składowisku odpadów w Czartorii – ostatecznie jak już wyżej wspomniano odpady wielkogabarytowe można przekazać do Punktu Selektywnej Zbiórki Odpadów Komunalnych (PSZOK) w Wiźnie przy ul. Szosa Białostocka 2.

Odpady budowlane i poremontowe

Z uwagi na nieregularność powstawania tego rodzaju odpadów ich odbiór miał odbywać się na po indywidualnym zgłoszeniu chęci przekazania tych odpadów odpowiedniemu przedsiębiorstwu przez właściciela nieruchomości – realizowane przez Gminę Wizna w PSZOK-u, ale dotyczy tylko odpadów po drobnych remontach i renowacjach. Większe ilości powinny być usuwane przez właściciela poprzez indywidualne zgłoszenie firmie gospodarującej odpadami i uiszczenie odpowiedniej opłaty z tego tytułu.

Odpady niebezpieczne

Wówczas w „Regulaminie utrzymania czystości i porządku na terenie Gminy Wizna” widniał zapis, iż posiadacz tego typu odpadów powinien gromadzić je w worku koloru czerwonego i przekazywać przedsiębiorcy posiadającemu zezwolenie na prowadzenie działalności w zakresie odbioru odpadów komunalnych na terenie Gminy Wizna. Podmiot ten miał ustalić miejsca, z których wg wcześniej ustalonego i podanego do publicznej wiadomości harmonogramu (co najmniej 2 razy w roku) będzie odbierał odpady niebezpieczne. Odpady te mogły pochodzić tylko z gospodarstw domowych. Do odpadów objętych takim systemem należały odpady takie jak np.: baterie i akumulatory, zużyte urządzenia elektryczne i elektroniczne, leki, ale również rozpuszczalniki, kwasy, środki ochrony roślin I i II klasy toksyczności i wiele innych.

W PGO założono więc, że Gmina powinna stworzyć punkt zbiórki odpadów niebezpiecznych, w którym będą one przyjmowane od mieszkańców nieodpłatnie, od małych i średnich przedsiębiorstw za opłatą. Zaproponowano również utworzenie w punktach handlowych i usługowych punktów do zbiórki zużytych baterii, na zasadzie porozumienia pomiędzy punktem a firmą odbierającą tego typu odpady – w rzeczywistości nie doszło to do skutku, a po wejściu w życie „ustawy śmieciowej” tego typu odpady mają być dostarczane przez właścicieli nieruchomości do PSZOK-u, oprócz zużytych baterii, które posiadają osobne

punkty zbiórki, m.in. na terenie Urzędu Gminy Wizna, i dwóch szkół funkcjonujących na terenie gminy. Przeterminowane leki itp. można przekazywać do Gminnego Ośrodka Zdrowia.

Odpady urządzeń elektrycznych i elektronicznych

Za zadanie priorytetowe przyjęto upowszechnienie wśród mieszkańców informacji o działających na terenie gminy podmiotach zbierających zużyty sprzęt elektryczny i elektroniczny pochodzący z gospodarstw domowych. Jako istotną określoną też rolę publicznych kampanii edukacyjnych o organizacji odzysku sprzętu elektrycznego i elektronicznego. Wskazano, że w systemie należałoby dążyć do sytuacji, w której większa część tych odpadów będzie oddawana przy okazji zakupu nowego sprzętu lub przekazywana do nieodpłatnych punktów odbioru – obecnie jak już wyżej wspomniano tego rodzaju odpady można nieodpłatnie przekazać do Punktu Selektywnej Zbiórki Odpadów Komunalnych zorganizowanego przez Gminę.

Opony samochodowe

Założeniem było zapewnienie możliwości mieszkańcom nieodpłatnego przekazywania zużytych opon do gminnych punktów zbiórki odpadów gromadzonych lub prowadzenie ich zbiórki w ramach okresowej zbiórki odpadów wielkogabarytowych – obecnie istnieje możliwość przekazania zużytych opon do PSZOK-u.

Odpady w postaci olejów odpadowych

Przyjęto, że odpady tego typu będą zagospodarowywane przez zakłady zajmujące się okresowymi ich wymianami w pojazdach, lub przedsiębiorstwo zajmujące się odbiorem odpadów komunalnych w ramach objazdowego systemu zbiórki odpadów niebezpiecznych – obecnie istnieje możliwość przekazania tego rodzaju odpadów do PSZOK-u.

System zagospodarowania innych odpadów

Odpady w postaci komunalnych osadów ściekowych

W gminie Wizna osad ściekowy jest wytwarzany w ilości ok. 13 Mg s.m.o/rok. Do dnia 31 grudnia 2014 r. decyzją Starosty Łomżyńskiego ten rodzaj odpadów mógł być czasowo składowany na zamkniętym gminnym składowisku odpadów w Wiźnie, celem jego późniejszego wykorzystania do rekultywacji składowiska, z początkiem tego roku i zmianą w

prawie jaka zaszła odnośnie składowania osadów ściekowych dla eksploatatora została przekazana informacja o konieczności zagospodarowywania osadów w inny sposób, np. poprzez przekazywanie go do RIPOK-u w Czartorii lub dążenia do jego rolniczego wykorzystania. Decyzją eksploatatora osad będzie przekazywany do RIPOK-u celem jego dalszego zagospodarowania.

Odpady zawierające PCB

Z uwagi na brak danych o ilości wytwarzanych odpadów zawierających PCB na terenie gminy nie rozpatrywano postępowania z tego typu odpadami.

Azbest

Jako sposoby postępowania na terenie gminy z odpadami zawierającymi azbest wskazano jedynie zapisy zawarte w „Programie Oczyszczania Kraju z Azbestu” – Gmina Wizna w 2010 r. przeprowadziła inwentaryzację wyrobów zawierających azbest na swoim terytorium i sporządziła „Plan ochrony przed szkodliwością azbestu i program usuwania wyrobów zawierających azbest z terenu gminy Wizna”, który został przyjęty uchwałą Rady Gminy we wrześniu 2011 r.

W roku 2013 Gmina po raz pierwszy zorganizowała zbiórkę i transport odpadów zawierających azbest w ilości 62,14 Mg, w roku 2014 ponownie zorganizowano zbiórkę i transport tych odpadów, ale już w ilości prawie 4 krotnie większej, bo 247,16 Mg. Sam „Plan ochrony przed szkodliwością azbestu i program usuwania wyrobów zawierających azbest z terenu gminy Wizna” wymaga aktualizacji ze względu na zmianę rozporządzenia w sprawie sposobów i warunków bezpiecznego użytkowania i usuwania wyrobów zawierających azbest, aktualizacji podlega też cała baza danych azbestowych, która pomimo że powinna być aktualizowana na bieżąco nie jest edytowana, poza sporadycznymi przypadkami w 2013 r. po zbiórce azbestu z terenu gminy i w połowie 2014 r. przed terminem kolejnej zbiórki. Posiada ona jednak ogromne braki aktualności w swojej treści.

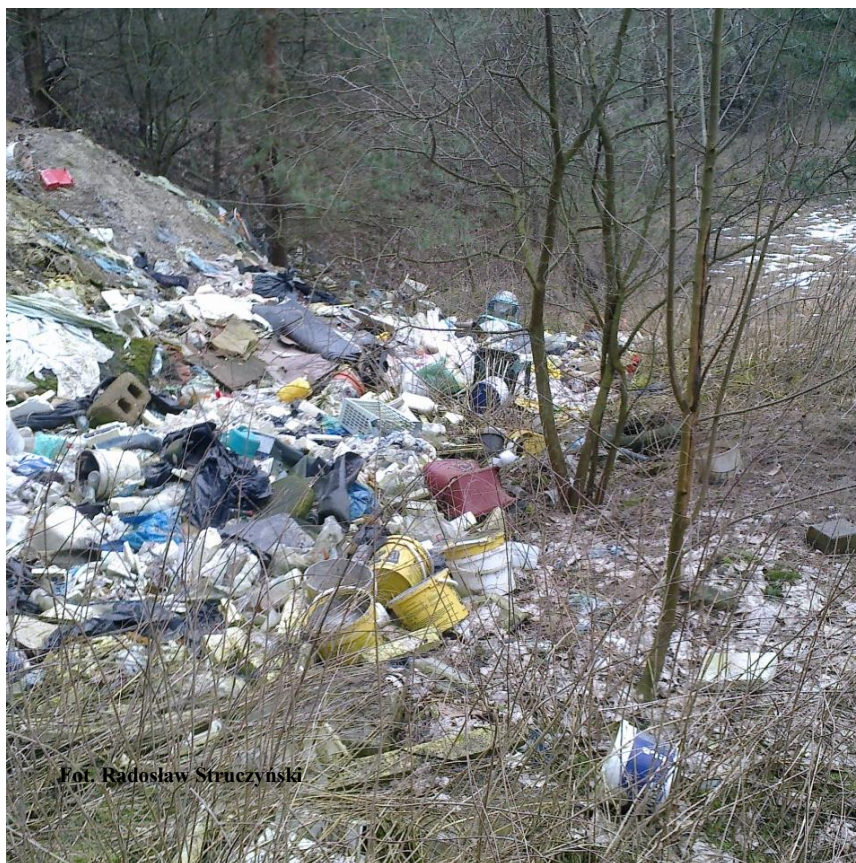
Celem założonym w POŚ była likwidacja dzikich wysypisk śmieci. W 2014 r. rozpoczęto likwidację dzikiego wysypiska zlokalizowanego na zalesionej działce będącej własnością gminy w miejscowości Bronowo (rys. 6.2). Odebrano z tego miejsca 7 m³ zmieszanych odpadów, co stanowi zaledwie ok. 10% zalegających tam odpadów. Poza tym tylko w 2014 r. zgłoszono odkrycie 3 dzikich wysypisk odpadów: w miejscowości Bronowo – przy drodze gminnej prowadzącej do mostu stanowiącego przeprawę przez rzekę Narew (co

daje nam razem 2 dzikie wysypiska w tej wsi), Sambory (rys. 6.3), na działce gminnej będącej lasem i na działce prywatnej w miejscowości Wizna (rys. 6.4).



Rys. 6.2. Dzikie wysypisko odpadów na działce gminnej w Bronowie

Jako formę edukacji ekologicznej z zakresu gospodarki odpadami można uznać działania informacyjne prowadzone przez Gminę Wizna na swojej stronie internetowej oraz ulotki informacyjne rozprawdzone wśród mieszkańców dotyczące sposobów segregacji odpadów komunalnych, jednak zdaje się to być zbyt niewystarczającym sposobem na edukację ekologiczną i uświadamianie mieszkańców o dobroczynności właściwego postępowania z odpadami i ich segregacji. W chwili obecnej na segregację mieszkańcy decydują się nie tyle przez zmianę nastawienia do niej, o ile przez obniżenie stawki za odbiór odpadów selektywnie zebranych.



Fot. Radosław Struczyński

Rys. 6.3. Dzikie wysypisko na działce gminnej w Samborach



Fot. Radosław Struczyński

Rys. 6.4. Dzikie wysypisko na działce prywatnej w Wiźnie

Cele długoterminowy V: Budowa świadomości ekologicznej mieszkańców

Cele krótkoterminowe:

11) Podniesienie świadomości ekologicznej społeczeństwa, kształtowanie postaw proekologicznych mieszkańców oraz poczucia odpowiedzialności za stan środowiska

- zwiększenie świadomości ekologicznej mieszkańców gminy,
- propagowanie ekologicznego stylu produkcji i konsumpcji,
- mobilizowanie lokalnej społeczności do podejmowania działań proekologicznych,
- zapewnienie dostępu do informacji o stanie środowiska naturalnego.

Zwiększanie świadomości ekologicznej mieszkańców miało się odbywać drogą formalną, czyli w ramach zajęć w przedszkolach i szkołach, zarówno podstawowych, jak i ponadpodstawowych, czy ponadgimnazjalnych. Ponadto zaproponowano organizowanie olimpiad i konkursów ekologicznych, jak również stwarzanie możliwości uczestnictwa w ponadprogramowych zajęciach szkolnych oraz popularyzowanie uczestnictwa w akcjach sprzątania świata, sadzenia drzew, pielęgnacji zieleni, opieki nad zwierzętami, czy też selektywnej zbiórki odpadów w domu lub szkole. Zadaniem Gminy w tych przypadkach miało być udzielanie wsparcia szkołom i organizacjom pozarządowym w uzyskiwaniu dodatkowych środków na edukację ekologiczną. Edukacja ekologiczna może również przyjmować formę pozaszkolną, która skierowana bywa przede wszystkim do dorosłej części społeczeństwa. W tym zakresie miano na uwadze organizowanie akcji typu „Sprzątanie Świata” oraz prowadzenie działań w zakresie edukacji ekologicznej wśród społeczności lokalnej, w tym szczególnie w odniesieniu terenów przyrodniczo cennych. Wskazywano także na wprowadzenie i sukcesywne rozszerzanie działalności informacyjno-wydawniczej w tematyce ochrony środowiska – jak dotychczas Gminie niewiele wiadomo o formach formalnej edukacji ekologicznej, nie wspominając o edukacji nieformalnej. Jedynymi tego typu przejawami były spotkania pracownika Gminy Wizna z mieszkańcami prowadzone przed wejściem w życie ustawy śmieciowej i artykuły dotyczące różnych przejawów związanych z ochroną środowiska w gazecie gminnej „Wiadomości gminne”, wydawana ona jest jednak nieregularnie. Szkoły niechętnie ostatnimi laty włączają się w akcję „Sprzątanie

świata” organizowane przez Starostwo Powiatowe w Łomży, czy „Kwietniowe śmieciobranie w parku” organizowane przez Łomżyński Park Krajobrazowy Doliny Narwi.

Szczegółowa specyfikacja działań zawartych w Programie Ochrony Środowiska dla Gminy Wizna na lata 2011 – 2014 z uwzględnieniem perspektywy na lata 2015 – 2018, a podjętych przez Gminę Wizna została przedstawiona w tabeli 6.6.

Tabela 6.6. Wykaz zrealizowanych zadań założonych w POŚ za lata 2011 – 2014 mających odzwierciedlenie finansowe

Założenia, cele	Założone działania	Podjęte/zrealizowane działania			
		2011	2012	2013	2014
Cel długookresowy I: Poprawa jakości środowiska i bezpieczeństwa ekologicznego					
1. Ochrona zasobów i poprawa jakości wód powierzchniowych i podziemnych	Modernizacja oczyszczalni ścieków	brak działań – tylko bieżące naprawy i remonty			
	Rozbudowa sieci kanalizacyjnej (w tym kanalizacji deszczowej) na terenie gminy	„Budowa sieci kanalizacyjnej w miejscowości Kramkowo relacji Oczyszczalnia Wizna – Kramkowo – Srebrowo – I etap” [514 439,24 zł], w tym z PROW 2007-2013 [310 975,00 zł]	„Budowa sieci kanalizacyjnej w miejscowości Kramkowo relacji Oczyszczalnia Wizna – Kramkowo – Srebrowo – I etap” [520 584,70 zł], w tym z PROW 2007-2013 [305 335,00 zł]	-	-
	Propagowanie budowy przydomowych oczyszczalni ścieków gdzie jest to ekonomicznie i technicznie uzasadnione	-	Wykonanie przydomowej hydrofitowej oczyszczalni ścieków przy budynku należącym do Gminy Wizna w Bronowie [6 000,00 zł]	-	-
	Modernizacja ujęć wody pitnej zmierzająca do spełnienia wymogów aktualnych rozporządzeń	-	-	-	-
	Poprawa gospodarki wodno – ściekowej gminy	-	-	Wykonanie przyłącza kanalizacyjnego do budynku świetlicy	-

				wiejskiej w Kramkowie [16 186,80]	
	Ochrona ekosystemów wodnych	-	-	-	-
2. Poprawa jakości powietrza atmosferycznego poprzez ograniczenie emisji zanieczyszczeń	Modernizacja lokalnych kotłowni w kierunku eliminacji węgla, jako paliwa (biomasa)	-	-	-	-
	Działania zmierzające do wykorzystania technologii przyjaznych środowisku (odnawialne źródła energii)	-	-	-	-
	Termomodernizacja budynków	Wymiana stolarki okiennej w budynku Urzędu Gminy [26 760,95 zł]	-	„Termomodernizacja budynku Urzędu Gminy i ochotniczej Straży Pożarnej w Wiźnie” [321 450,00 zł]	-
	Ograniczenie zanieczyszczeń pochodzących z komunikacji	-	-	-	-
3. Poprawa klimatu akustycznego poprzez ograniczenie hałasu i vibracji oraz ochrona przed promieniowaniem elektromagnetycznym	Stymulowanie zakładów przemysłowych do ograniczenia ich uciążliwości hałasowej	-	-	-	-
	Lokalizacja zakładów uciążliwych ze względu na poziom hałasu poza terenami zabudowanymi i przyrodniczo cennymi	-	-	-	-
	Budowa ekranów akustycznych oraz tworzenie pasów zieleni izolacyjnej wzdłuż dróg o dużym natężeniu ruchu	-	-	-	-
	Tworzenie planów zagospodarowania przestrzennego z uwzględnieniem źródeł	-	-	-	-

	hałasu oraz wprowadzenie zapisów odnośnie standardów akustycznych dla poszczególnych terenów				
	Zapewnienie właściwego poziomu ochrony ludności i środowiska przed ujemnymi skutkami promieniowania elektromagnetycznego	-	-	-	-
4. Ochrona powierzchni ziemi	Właściwe użytkowanie rolnicze gleb (w tym odpowiednie nawożenie)	-	-	-	-
	Rekultywacja gruntów zdegradowanych	Rozpoczęcie rekultywacji na wysypisku gminnym [6 000,00 zł]	-	-	-
	Ochrona gleb przed degradacją	-	-	-	-
	Ograniczenie przeznaczania gleb o wysokiej klasie bonitacyjnej na cele nierolne i nieleśne	-	-	-	-
Cel długookresowy II: Ochrona zasobów przyrodniczych					
5. Ochrona dziedzictwa przyrodniczego	Dążenie do harmonii zabudowy z krajobrazem	-	-	-	-
	Niedopuszczanie do trwałych zmian rzeźby terenu na dużych powierzchniach	-	-	-	-
	Zapobieganie tworzeniu się barier ekologicznych oraz likwidacja już istniejących	-	-	-	-
	Stosowanie instrumentów prawno – ekonomicznych w zasięgu samorządu gminy (kar, kontroli) oraz ich egzekwowanie	-	-	-	-

	Zagospodarowanie przestrzenne z uwzględnieniem przede wszystkim wymogów ochrony środowiska	Opracowanie analizy zmian w zagospodarowaniu przestrzennym gminy Wizna [12 300 zł]	Opracowanie planu zagospodarowania przestrzennego południowej części Wizny [11 070,00 zł]	Opracowanie planu zagospodarowania przestrzennego południowej części Wizny [13 530,00 zł]	Opracowanie miejscowego planu zagospodarowania przestrzennego gminy Wizna [6 000,00 zł]
			Opracowanie analizy zmian w zagospodarowaniu przestrzennym gminy Wizna [2 460,00 zł]		
	Systematyczna aktualizacja strategicznych dla gminy dokumentów pod kontem wymogów ochrony środowiska, przyrody oraz ochrony krajobrazu	Projekt POŚ dla gminy Wizna na lata 2011-2014 z uwzględnieniem perspektywy na lata 2018-2018 wraz z prognoza oddziaływania na środowisko [3 567,00 zł]	-	-	-
6. Zwiększenie powierzchni terenów leśnych	Zwiększenie powierzchni terenów leśnych	-	-	-	-
	Pomoc w zalesianiu gruntów nieprzydatnych do produkcji rolniczej realizowanych w ramach Krajowego Programu Zwiększania Lesistości	-	-	-	-
7. Zapobieganie poważnym awariom i zagrożeniom	Spełnienie wymogów regionalnego systemu wczesnego ostrzegania i	Zakup sprzętu dla OSP [15 006,00 zł]	Zakup samochodu ratowniczo – gaśniczego dla OSP	-	Zakup łodzi i sprzętu ratowniczego dla OSP Wizna, Bożejewo i Bronowo

naturalnym oraz eliminacja i minimalizacja ewentualnych skutków w razie ich wystąpienia	wspieranie służb ratowniczych		Wizna [593 676,00 zł] , w tym dotacje: • Oddz. Woj. Związku OSP RP w B-stoku [150 000,00 zł]; • Komendant Główny Państwowej Straży Pożarnej w W-wie [150 000,00 zł]; • Kółko Rolnicze w Wiźnie [50 000,00 zł]		[22 316,00 zł]
		Przekazanie dotacji na dofinansowanie „Zintegrowanego Systemu Alarmowania i Ochrony Ludności” [8 304,00 zł]			
	Eliminowanie źródeł i ograniczanie ryzyka	-	-	-	-
	Sprawne usuwanie skutków zaistniałych awarii	-	-	-	-
8. Rozwój form turystyki i rolnictwa zgodnych z walorami środowiska	Wspieranie rolnictwa integrowanego i ekologicznego	-	-	-	-
	Wspieranie turystyki przyrodniczej, ekoturystyki i agroturystyki	-	„Promocja gminy szansą na ponowne odkrycie ziemi wiskiej” [23 605,20 zł] , w tym z PROW 2007-2013 [14 799,91 zł]	-	Altana widokowa na skarpie prawego brzegu Narwi [11 365,20 zł]
	Dostosowanie presji turystycznej do odporności turystycznej terenu	-	-	-	-
	Na obszarach cennych przyrodniczo dopuszczenie do ruchu turystycznego tylko po wyznaczonych szlakach i	-	-	-	-

	w obecności przewodnika				
	Odpowiednie oznakowanie szlaków turystycznych, wraz z informacją o regulaminie i obowiązujących przepisach kar za ich złamanie	-	-	-	-
	Odpowiednie organizowanie imprez masowych prowadzonych na wolnym powietrzu	„Noc Świętojańska w Wiźnie” [9 540,00 zł] w tym 6 678,00 zł z PROW 2007-2013	-	„Noc Świętojańska w Wiźnie” [1 319,00 zł]	„Noc Świętojańska w Wiźnie” [7 670,00 zł]
Cel długookresowy III: Racjonalna gospodarka zasobami naturalnymi					
9. Racjonalne korzystanie z zasobów naturalnych	Racjonalne zużycie wód, materiałów i energii	-	-	-	-
	Ograniczenie zużycia wody w przemyśle	-	-	-	-
	Popieranie stosowania instalacji wysokosprawnych	-	-	-	-
	Wspieranie zastosowania zamkniętych obiegów wody (szczególnie w przemyśle)	-	-	-	-
Cel długookresowy IV: Racjonalna gospodarka odpadami przyjazna środowisku					
10. Uregulowanie działań w zakresie gospodarki odpadami	Kompleksowa gospodarka odpadami	Współfinansowanie wspólnego systemu gospodarki odpadami komunalnymi miasta Łomży i okolicznych gmin – I etap [208 996,40 zł]	-	-	-
	Rozszerzenie systemu segregacji odpadów	-	-	-	-
	Likwidacja dzikich wysypisk	Likwidacja dzikiego wysypiska śmieci w m. Męczki [984,00 zł]		-	Likwidacja dzikiego wysypiska śmieci w m. Bronowo [436,84 zł]

	Edukacja ekologiczna z zakresu gospodarki odpadami	-	Przeprowadzenie akcji „Sprzątanie świata” [344,37 zł]	Druk ulotek informacyjnych w związku z wejściem w życie „ustawy śmieciowej” [861,00 zł]	Akcja „Kwietniowe śmieciobranie w parku” [498,82 zł]	
			Przeprowadzenie akcji „Sprzątanie świata” [63,02 zł]			
	Ograniczenie powstawania odpadów we wszystkich dziedzinach gospodarki	-	-	-	-	
Cel długookresowy V: Budowa świadomości ekologicznej mieszkańców						
11. Podniesienie świadomości ekologicznej społeczeństwa, kształtowanie postaw proekologicznych mieszkańców oraz poczucia odpowiedzialności za stan środowiska	Zwiększenie świadomości ekologicznej mieszkańców gminy	Druk gazetki „Wiadomości gminne” [1 412,04 zł]	-	-	Druk gazetki „Wiadomości gminne” [706,02 zł]	Tablica informacyjna przy PSZOK-u [393,60 zł]
	Propagowanie ekologicznego stylu produkcji i konsumpcji		-	-		-
	Mobilizowanie lokalnej społeczności do podejmowania działań proekologicznych		-	-		-
	Zapewnienie dostępu do informacji o stanie środowiska naturalnego	-	-	-	-	
RAZEM		807 279,63 zł w tym pozyskano 310 975,00 zł	1 157 740,27 w tym pozyskano 670 134,91 zł	353 409,82 zł	49 386,48 zł	

Poza działaniami ujętymi w harmonogramie realizacji Programu, gmina wykonała szereg modernizacji nawierzchni dróg gminnych (również dróg dojazdowych) i współfinansowała modernizację dróg powiatowych (tab. 6.7), co planuje również na kolejne lata. Poza działaniami ujętymi w harmonogramie, a opisywanymi w ocenach realizacji powyżej wymieniana była również wymiana (montaż) liczników poboru wody, czy zbiórka odpadów zawierających azbest.

Tabela 6.7. Działania wykonane przez Gminę Wizna mające pośrednio wpływ na poprawę stanu środowiska naturalnego

L.p.	Rodzaj wykonanego zadania	Koszty wykonanych zadań [zł]		
		Własne	Dotacja (dotujący)	RAZEM
Zadania wykonane w 2011 r.				
1.	Dofinansowanie remontu drogi powiatowej nr 1964B Bronowo-Janczewo-Bożejewo–Taraskowo–Olszyny na odcinku przez miejscowość Bronowo o długości około 350 mb	100 000,00	0,00	100 000,00
2.	Remont dróg gminnych	149 666,29	0,00	149 666,29
3.	Przebudowa drogi dojazdowej do gruntów rolnych na terenie wsi Kramkowo	21 455,00	0,00	21 455,00
4.	Przebudowa drogi gminnej w m. Rutkowskie	334 535,19	0,00	334 535,19
5.	Zainstalowanie licznika pomiaru wody w budynku wielofunkcyjnym w Bronowie	495,42	0,00	495,42
RAZEM w 2011 r.		606 151,90	0,00	606 151,90
Zadania wykonane w 2012 r.				
1.	Dofinansowanie remontu drogi powiatowej nr 1967B Boguszki-Zanklewo-Sieburczyn przez miejscowość Zanklewo o długości około 460 mb	100 000,00	0,00	100 000,00
2.	Remont dróg gminnych	29 194,45	0,00	29 194,45
3.	Przebudowa drogi gminnej w m. Wierciszewo	323 822,29	0,00	323 822,29
4.	Przebudowa drogi dojazdowej do gruntów rolnych na terenie wsi Kramkowo	149 499,38	50 000,00 (Urząd Marszałkowski)	199 499,38
RAZEM w 2012 r.		602 516,12	50 000,00	652 516,12
Zadania wykonane w 2013 r.				
1.	Dofinansowanie przebudowy drogi powiatowej nr 1964B Bronowo – Janczewo – Bożejewo – Olszyny na odcinku Janczewo – Bronowo	596 606,00	0,00	596 606,00
2.	Remont dróg gminnych	51 907,49	0,00	51 907,49
3.	Remont nawierzchni ulic: ul. Tysiąclecia, ul. Plac Wł. Raginisa, ul. Pawła z Wizny	338 409,70	0,00	338 409,70
4.	Przebudowa drogi gminnej – odcinek od ul.	16 605,00	0,00	16 605,00

	Czarnieckiego do drogi krajowej nr 64			
5.	Budowa nawierzchni bitumicznej na ul. Polnej w Wiźnie	113 119,83	0,00	113 119,83
6.	Przebudowa drogi gminnej w m. Męczki	10 455,00	0,00	10 455
7.	Przebudowa drogi gminnej w m. Ruś	303 611,39	0,00	303 611,39
8.	Usuwanie wyrobów zawierających azbest z terenu gminy	1 944,40	22 496,00 (WFOŚiGW w Białymstoku)	24 440,40
RAZEM w 2013 r.		1 432 658,81	22 496,00	1 455 154,81
Zadania wykonane w 2014 r.				
1.	Dofinansowanie remontu drogi powiatowej nr 1965B Kramkowo (droga przez wieś na odcinku o dł. ok. 460 mb	150 000,00	0,00	150 000,00
2.	Dofinansowanie remontu drogi powiatowej nr 1962B Wizna – Srebrowo – Mrówki – Nielawice – Kokoszki – Guty – Kownaty na odcinku Srebrowo – Mrówki o dł. Ok. 750 mb	165 000,00	0,00	165 000,00
3.	Dofinansowanie remontu drogi powiatowej nr 1964B Bronowo – Janczewo – Bożejewo – Olszyny	150 000,00	0,00	150 000,00
4.	Dofinansowanie remontu drogi powiatowej nr 1964B na odcinku Bronowo – Janczewo – Bożejewo	199 960,09	0,00	199 960,09
5.	Remont dróg gminnych	56 048,78	0,00	56 048,78
6.	Remont drogi gminnej nr 105612B Wizna – Babieniec o dł. ok. 2721 mb	49 019,19	0,00	49 019,19
7.	Przebudowa drogi gminnej we wsi Sieburczyn – odcinek II	163 258,08	0,00	163 258,08
8.	Przebudowa dróg gminnych we wsi Wizna, ulice: Senatorska i Szkolna	73 334,01	0,00	73 334,01
9.	Przebudowa drogi gminnej we wsi Ruś	1 440,33	0,00	1 440,33
10.	Przebudowa drogi gminnej nr 172024B w miejscowości Wizna – I etap	177 100,30	0,00	177 100,30
11.	Przebudowa drogi gminnej we wsi Wizna, ulica Nadnarwiańska	164 147,83	0,00	164 147,83
12.	Przebudowa i rozbudowa drogi gminnej przez wieś Męczki	349 462,19	0,00	349 462,19
13.	Remont mostu przez rzekę Narew w miejscowości Bronowo	450 000,01	50 000,00 (budżet Województwa Podlaskiego)	500 000,01
14.	Usuwanie wyrobów zawierających azbest z terenu gminy	6 661,45	83 249,90 WFOŚiGW i NFOŚiGW	89 956,35
RAZEM w 2014 r.		2 155 432,25	133 249,90	2 288 682,15
RAZEM okres 2011 – 2014		4 796 759,08	205 745,90	5 002 504,98

Podsumowanie

Przedsięwzięcia związane z ochroną środowiska zestawione w zbiorczych tabelach 6.6 i 6.7 realizowane w latach 2011 – 2014 znacząco przyczyniły się do poprawy warunków środowiskowych na terenie gminy Wizna. Na podstawie przeprowadzonej analizy realizacji celów przyjętych w Programie Ochrony Środowiska Gminy Wizna na lata 2011 – 2014 z uwzględnieniem perspektywy na lata 2015 – 2018 można stwierdzić, że została zrealizowana znaczna ilość zadań. Część zadań jest w trakcie realizacji, ze względu na etapowość ich wdrażania w poszczególnych latach. Niektóre z zadań mają charakter ciągły, np. zadania wynikające z bieżącej działalności administracyjnej poszczególnych jednostek. Pozostałe przedsięwzięcia będą realizowane w kolejnych latach, co jest związane głównie z sytuacją finansową Gminy.

Tabela 6.8. Monitoring wykonania POŚ w oparciu o założone wskaźniki

L.p.	Nazwa wskaźnika	Jednostka	Wartość
1.	wzrost długości czynnej sieci kanalizacyjnej	km	4,2
2.	wzrost długości czynnej sieci wodociągowej	km	brak
3.	ilość nowopowstałych przydomowych oczyszczalni ścieków	szt.	2
4.	liczba zmodernizowanych kotłowni w kierunku wykorzystania odnawialnych źródeł energii	szt.	brak
5.	długość zmodernizowanych dróg	km	47,93
6.	ilość nowopowstałych źródeł pól elektromagnetycznych (np. masztów, przekładników)	szt.	brak
7.	długość wybudowanych ekranów akustycznych	km	brak
8.	powierzchnia zrekultywowanych gruntów	ha	0,02
9.	ilość poważnych awarii zagrażających środowisku przyrodniczemu	szt./rok	nie odnotowano
10.	ilość zaktualizowanych strategicznych dla gminy dokumentów zgodnie z obowiązującymi przepisami	szt.	4
11.	oznakowanie szlaków turystycznych	szt.	brak
12.	powierzchnia nowo zalesionych terenów	ha	brak
13.	ilość zmodernizowanych zakładów przemysłowych/ produkcyjnych	szt.	brak
14.	masa odpadów wytworzonych ogółem (wg wskaźnika)	[Mg]	3 880,58
15.	masa zebranych odpadów komunalnych	[Mg]	1 235,58
16.	odsetek mieszkańców objętych zorganizowanym systemem zbierania odpadów komunalnych	[%]	68,9
17.	odsetek masy odpadów komunalnych zebranych selektywnie, poddanych unieszkodliwieniu (poza składowaniem)	[%]	99,9
18.	masa odpadów komunalnych ulegających biodegradacji składowanych na składowiskach odpadów	[Mg]	10,2

19.	masa wytworzonych odpadów niebezpiecznych (poza azbestem)	[Mg]	0,016
20.	masa zinwentaryzowanych wyrobów zawierających azbest – do usunięcia i unieszkodliwienia	[Mg]	4 029
21	masa unieszkodliwionych odpadów zawierających azbest	[Mg]	309,3
22.	ilość przeprowadzonych działań ekologicznych	szt.	4
23.	odsetek wzrostu świadomości ekologicznej dzieci, młodzieży i dorosłych	%	brak danych
24.	nakłady poniesione na edukację ekologiczną	zł	4 278,87

Wysoki stopień zwodociągowania gminy w wysokości 96% jest rezultatem bardzo zadowalającym, ale nie można o nim całkowicie zapominać i trzeba dążyć do 100-procentowego zwodociągowania.

Niski stopień skanalizowania (20%) wskazuje na brak dalszych działań w tym zakresie ze strony gminy. Po zaprzestaniu projektu „Budowa sieci kanalizacyjnej w miejscowości Kramkowo relacji Oczyszczalnia Wizna – Kramkowo – Srebrowo – I etap” gmina nie prowadziła prac w tym zakresie. Tymczasem nadal ponad 3 400 osób w gminie nie ma uregulowanej gospodarki w zakresie oczyszczania ścieków. W gminie nie istnieje również inicjatywa budowy przydomowych oczyszczalni ścieków, co jest najbardziej wskazane dla mieszkańców miejscowości położonych na obszarach chronionych, do których z przyczyn ekonomicznych nie jest opłacalna budowa zbiorczej sieci kanalizacyjnej.

Brak danych na terenie gminy odnośnie modernizacji źródeł ciepła sugeruje o braku zaangażowania w ochronę powietrza atmosferycznego. Spodziewaną poprawę w tym zakresie mogą przynieść przyszłe lata po wdrożeniu w życie Planu Gospodarki Niskoemisyjnej dla Gminy Wizna, który jest właśnie w fazie realizacji, a jego zakończenie i wejście w życie planowane jest na lipiec 2015 r.

W zestawieniu (tab.6.7) najlepiej wygląda modernizacja dróg (zarówno gminnych jak i dojazdowych). Na tego typu działania wydatkowano najwięcej środków, ale również te działania posiadają wysoki wskaźnik wykonalności w rozpatrywanym okresie. Jest to jednak działanie w sposób bardzo pośredni przyczyniające się do poprawy stanu środowiska patrząc z perspektywy typowo rozumianej ochrony środowiska.

W rozpatrywanym okresie nie powstały nowe maszty ani przekaźniki mogące być emitorem pól elektromagnetycznych.

Drogi na terenie gminy to w większości drogi o niskim lub bardzo niskim natężeniu ruchu, więc nie było potrzeby budowy ekranów akustycznych – podczas aktualizacji POŚ należy usunąć to zadanie.

Na pewno na poprawę zasługuje zadanie pn. „rekultywacja terenów zdegradowanych”, czyli gminne składowisko odpadów, na które wydatkowano bardzo niewielką pulę środków (6 000 zł) w porównaniu do ponad 220 000 wynikających z kosztorysu prac. Położone zaledwie 360 m od granicy zabudowy wsi Małachowo straszy swoim wyglądem nie tylko mieszkańców tej miejscowości, ale i ludzi przejeżdżających drogą powiatową w kierunku Zanklewa. Jego powierzchnia 1,12 ha dotychczas była zbyt mała, aby móc ubiegać się o środki unijne na jego rekultywację, jako samodzielnego składowiska, jednak pula kosztów potrzebnych do jego rekultywacji jest zbyt duża na budżet Gminy.

W okresie 2011 – 2014 nie odnotowano poważnych awarii zagrażających środowisku przyrodniczemu.

Gmina skutecznie poprawia zagospodarowanie przestrzenne na swoim terytorium, na co wskazuje roczna praca nad planami zagospodarowania. W 2011 r. opracowała POŚ, jednak jeszcze wiele dokumentów powinno podlegać aktualizacji z powodu swojej przestarzałości: Plan ochrony przed szkodliwością azbestu, Strategia zrównoważonego rozwoju, czy chociażby Plany odnowy miejscowości.

Zaangażowanie się w organizację życia turystycznego na swoim terytorium mogłoby zasilić budżet gminy i być traktowane, jako swoista jej promocja. Gmina jednak odstąpiła nawet od współfinansowania Festiwalu Filmów Przyrodniczych im. Braci Wagów, który ściągał do Wizny rzesze turystów nie tylko z regionu, czy Polski ale nawet z zagranicy. Należałoby wziąć pod uwagę powrót do współorganizacji tego wydarzenia, tak mocno związanego z terenami występującymi na obszarze Gminy.

Teren gminy nie notuje wzrostu lesistości już od kilku lat, a na przestrzeni kilku następnych nie zanoszą się zmiany w tym zakresie. Trzeba wzmocnić informowanie i doradztwo ludności odnośnie możliwości i korzyści płynących z zalesiania gruntów oraz rozważyć formy pomocy finansowej tego typu przedsięwzięć.

Nie występuje na terenie gminy działalność przemysłowa w stopniu jaki mógłby zagrażać środowisku lub ponadnormatywnie je zanieczyszczać, w przyszłym POŚ należy usunąć dany wskaźnik i nie rozpatrywać jego zakresu rzeczowego.

Celami założonymi do zrealizowania, które udało się zrealizować w największej mierze jest na pewno „Uregulowanie działań w zakresie gospodarki odpadami”. Stan w tym zakresie systematycznie ulega poprawie od 1 lipca 2013 r. jednak do stanu zakładanego jeszcze wciąż wiele brakuje. Postawienie w tym przypadku na edukację ekologiczną społeczności mogłoby polepszyć sytuację w znacznym stopniu, w szczególności jeżeli chodzi o odsetek mieszkańców włączonych do systemu, który na dzień 31 grudnia 2014 r. wyniósł zaledwie 68,9%.

Zlikwidowano 1 dzikie wysypisko śmieci i rozpoczęto likwidację drugiego, jednak trzeba przyrzeć się wysypiskom odnalezionym w roku ubiegłym i zająć się również ich likwidacją.

Wciąż spora ilość wyrobów zawierających azbest pozostaje w użytkowaniu mieszkańców gminy, jednak usunięcie ponad 300 Mg odpadów zawierających azbest w przeciągu 2 lat powinno skłaniać do dalszej pracy w tym zakresie i jeszcze mocniejszego nacisku na informowanie mieszkańców o szkodliwości azbestu i konieczności pozbycia się go.

Liczba 4 przeprowadzonych działań ekologicznych nie należy do najgorszych wyników jednak trzeba obrać kierunek większego wkładu pracy w to narzędzie uświadamiania ludzi o ochronie środowiska i zagrożeniach związanych z jego zanieczyszczeniem. Pomogłoby w tym chociażby większe zaangażowanie szkół przez władze lokalne w akcje „sprzątania świata”, czy organizacja konkursów lub olimpiad ekologicznych.

Podsumowując całokształt powyższej analizy Gmina Wizna nie wypada najgorzej w świetle wykonania Programu Ochrony Środowiska, jednak biorąc pod uwagę walory obszaru, na którym jest położona i stan środowiska, jaki posiada obecnie powinna dążyć do zwiększenia ilości działań na rzecz jego ochrony i postarać się go utrzymać w stanie, co najmniej nie pogorszonym. Dobrym podejściem byłoby takie, w którym uświadomimy sobie, że świat nie należy do a jedynie otrzymaliśmy go w dzierżawę od przyszłych pokoleń.

Bibliografia

1. **Bagiński M.** (2010). Skąd nasz ród, czyli historia wokół nas. Wyd. 2 (rozszerzone i uzupełnione). W: *Towarzystwo Przyjaciół Ziemi Łomżyńskiej*. Łomża. 17-27
2. **Barczak A.** (2006). Zadania samorządu terytorialnego w zakresie ochrony środowiska. W: *Dom Wydawniczy ABC. Oddział Polskich Wydawnictw Profesjonalnych Sp. z o.o.*. Warszawa. 113-115.
3. **Barczak A., Ofiarska M.** (2012). Kompetencje legislacyjne gmin związane z organizowaniem nowych systemów. Prawne i organizacyjne obowiązki gmin w postępowaniu z odpadami komunalnymi - praca zbiorowa pod red. Górskiego M. i Nowackiego K. W: *Kolonia Spółka z o.o.*. Wrocław. 122-125.
4. **Brodzicki C.** (1994). Początki osadnictwa Wizny i ziemi wiskiej na tle wydarzeń historycznych w tym regionie Polski (do 1529 roku). W: *Drukarnia Naukowo-Techniczna*. Warszawa. 3-77.
5. **Brodzicki C.** (2000). Wizna w latach 1529 – 2000. W: *Spoleczny Komitet Wydawnictwa Historii Wizny. Towarzystwo Przyjaciół Ziemi Łomżyńskiej Oddział Łomżyński*. Warszawa. 11-57.
6. **Burel E.** (2009). Kraina Biebrzy. W: *Oficyna Wydawnicza „Między niebem a ziemią”*. Wyd. I. Białystok. 104.
7. **Duchnowska R.** (2012). Monografia wsi na przykładzie Wizny. Praca licencjacka pod kierunkiem prof. dr hab. Andrzeja Sadowskiego. Wyższa Szkoła Zarządzania i Przedsiębiorczości im. Bogdana Jańskiego w Łomży. Łomża. 40-42.
8. **Ejdys J., Lulewicz A., Powichrowska B., Tarasiuk J.** (2004). Program Ochrony Środowiska dla gminy Wizna na lata 2004 – 2007 z uwzględnieniem perspektywy na lata 2008 – 2011. Zespół wykonawców.
9. **Ejdys J., Rauba E., Rauba M.** Zespół wykonawców. Gminny Plan Gospodarki Odpadami dla Gminy Wizna na lata 2011-2014 z perspektywą do roku 2018. Aktualizacja. (2010). Białystok.
10. **Gawroński H.** 2010. Zarządzanie strategiczne w samorządach lokalnych. W: *Wolters Kluwer Polska Sp. z o.o.* Warszawa. 88.
11. **Gloger Z.** (1903). Dolinami rzek. Opis podróży wzdłuż Niemna, Wisły, Bugu i Biebrzy. Nakład Ferdynanda Kosicka. Warszawa. Opracowanie Studium Podyplomowego Kwalifikacyjno-Metodycznego Nauczania Języka Kaszubskiego Uniwersytet Gdański Wydział Filologiczno-Historyczny. 126.

12. **Górski M.** (2012). Obowiązki gmin związane z wprowadzeniem nowego systemu. Prawne i organizacyjne obowiązki gmin w postępowaniu z odpadami komunalnymi - praca zbiorowa pod red. Górskiego M. i Nowackiego K. W: *Kolonia Spółka z o.o.*. Wrocław. 70-72.
13. Historia województwa podlaskiego. Wyd. I. Pod red. **Dobrońskiego A. C.** (2010). *Instytut Wydawniczy KREATOR*. Białystok. 8-78.
14. II polityka ekologiczna państwa. (2000). Rada Ministrów. Warszawa.
15. Informacja Podlaskiego Wojewódzkiego Inspektora Ochrony Środowiska w Białymstoku o stanie środowiska na terenie powiatu łomżyńskiego za rok 2013. (2014). *Wojewódzki Inspektorat Ochrony Środowiska w Białymstoku Delegatura w Łomży Dział Monitoringu Środowiska*. 40.
16. **Kondracki J.** (2013). Geografia regionalna Polski. Wyd. trzecie (uzupełnione). W: *Wydawnictwo Naukowe PWN*. Warszawa. 19-33, 207-210.
17. Krajowy Program Zwiększania Lesistości. Aktualizacja 2003 r. Ministerstwo Środowiska. Warszawa.
18. **Macias A., Bródka S.** (2014). Przyrodnicze podstawy gospodarowania przestrzenią. Wydanie I. W: *Wydawnictwo Naukowe PWN*. Warszawa. 517-518.
19. **Magrel L.** (kierownik zespołu autorskiego). (2002). Strategia rozwoju zrównoważonego miast i gmin dorzecza Biebrzy. Narodowa Fundacja Ochrony Środowiska.
20. **Nadolna N.** (2012). W dorzeczu Narwi i Biebrzy. W: *Stowarzyszenie „Sąsiedzi”*. Łomża. 4.
21. **Ochendowski E.** (2004). Prawo administracyjne. Część ogólna. Wyd. IV, (zaktualizowane). W: *Towarzystwo Naukowe Organizacji i Kierownictwa „Dom Organizatora”*. Toruń.
22. **Poskrobko B., Poskrobko T.** 2012. Zarządzanie środowiskiem w Polsce. W: *Polskie Wydawnictwo Ekonomiczne*. Warszawa. 113.
23. Prognoza oddziaływania na środowisko Programu Ochrony Środowiska dla gminy Wizna na lata 2011 – 2014 z uwzględnieniem perspektywy na lata 2015 – 2018. (2011). *Instytut Zrównoważonego Rozwoju Sp. z o.o.* Białystok. 18.
24. Red. **Kalicka E.** (2009). Dolina Biebrzy. W: *Oficyna Wydawnicza FOREST*. Józefów. 6-11.
25. Red. **Kawalczevska J., Ryncarz L.** (2003). PORADNIK. Jak własnymi siłami opracować gminny lub powiatowy program ochrony środowiska. W: *Regionalne*

Centrum Edukacji Ekologicznej w Płocku we współpracy ze Starostwem Powiatowym w Płocku. Płock.

26. Strategia zrównoważonego rozwoju gminy Wizna na lata 2002-2015. (2002). Firma Marketingowa HEKTOR Sp. z o.o. Tarnów. 24-25.
27. Studium Uwarunkowań i Kierunków Zagospodarowania Przestrzennego Gminy Wizna. Zespół autorski. Główny projektant: **Mieszkowska A.** (2002). Łomżyński Zespół Projektowo – Inwestycyjny. Łomża.
28. Studium uwarunkowań i kierunków zagospodarowania przestrzennego gminy Jaświły. Zespół autorski. Główny projektant: **Chodorowski J.** (2003). Białystok.
29. **Wacław B.** (2011). Program Ochrony Środowiska dla gminy Wizna na lata 2011 – 2014 z uwzględnieniem perspektywy na lata 2015 – 2018. Instytut Zrównoważonego Rozwoju Sp. z o.o., Białystok.
30. **Weigle A.** (kierownik zespołu autorskiego) (2002). Raport o stanie miast i gmin dorzecza Biebrzy. Gmina Wizna. Narodowa Fundacja Ochrony Środowiska i in. Warszawa.
31. **Wierzbowski M., Jagielski J., Lang J., Szubiakowski M., Wiktorowska A.** (2011). Prawo administracyjne. Wyd. 10. W: *LexisNexis Polska Sp. z o.o.* Warszawa.
32. Wytyczne sporządzania programów ochrony środowiska na szczeblu regionalnym i lokalnym. (2002). Ministerstwo Ochrony Środowiska. Warszawa.
33. Zmiana Studium Uwarunkowań i Kierunków Zagospodarowania Przestrzennego Gminy Wizna. Zespół autorski. Główny projektant: **Mieszkowska A.** (2009). Łomżyński Zespół Projektowo – Inwestycyjny. Łomża.

Akty ustawodawcze

- Ustawa z dnia 10 kwietnia 1997 r. Prawo energetyczne (tekst jednolity Dz.U.2012.1059 z późn. zm.);
- Ustawa z dnia 13 października 1995 r. Prawo łowieckie (tekst jednolity Dz.U.2013.1226 z późn. zm.);
- Ustawa z dnia 13 września 1996 r. o utrzymaniu czystości i porządku w gminach (tekst jednolity Dz.U.2013.1399 z późn. zm.);
- Ustawa z dnia 14 grudnia 2012 r. o odpadach (Dz.U.2013.21 z późn. zm.);
- Ustawa z dnia 16 kwietnia 2004 r. o ochronie przyrody (tekst jednolity Dz.U.2013.627 Dz.U.2013.1205 z późn. zm.);
- Ustawa z dnia 18 lipca 2001 r. Prawo wodne (tekst jednolity Dz.U.2012.145 z późn. zm.);
- Ustawa z dnia 21 sierpnia 1997 r. o ochronie zwierząt (tekst jednolity Dz.U.2013.856 z późn. zm.);
- Ustawa z dnia 27 kwietnia 2001 r. Prawo ochrony środowiska (tekst jednolity Dz.U.2013.1232 z późn. zm.);
- Ustawa z dnia 27 lipca 2001 r. o wprowadzeniu ustawy – Prawo ochrony środowiska, ustawy o odpadach oraz o zmianie niektórych ustaw (tekst jednolity Dz.U.2001.100.1085 z późn. zm.);
- Ustawa z dnia 27 marca 2003 r. o planowaniu i zagospodarowaniu przestrzennym (tekst jednolity Dz.U.2012.647 z późn. zm.);
- Ustawa z dnia 28 września 1991 r. o lasach (tekst jednolity Dz.U.2014.1153 z późn. zm.);
- Ustawa z dnia 3 lutego 1995 r. o ochronie gruntów rolnych i leśnych (tekst jednolity Dz.U.2013.1205 z późn. zm.);
- Ustawa z dnia 3 października 2008 r. o udostępnianiu informacji o środowisku i jego ochronie, udziale społeczeństwa w ochronie środowiska oraz ocenach oddziaływania na środowisko (tekst jednolity Dz.U.2013.1235 z późn. zm.);
- Ustawa z dnia 9 czerwca 2011 r. Prawo geologiczne i górnicze (tekst jednolity Dz.U.2014.613 z późn. zm.);

Akty wykonawcze

Rozporządzenie Ministra Gospodarki z dnia 18 października 2012 r. w sprawie szczegółowego zakresu obowiązków uzyskania i przedstawienia do umorzenia świadectw pochodzenia, uiszczenia opłaty zastępczej, zakupu energii elektrycznej i ciepła wytworzonych w odnawialnych źródłach energii oraz obowiązku potwierdzania danych dotyczących ilości energii elektrycznej wytworzonej w odnawialnym źródle energii (Dz.U. 2012.1229 z późn. zm.);

Rozporządzenie Ministra Gospodarki z dnia 5 sierpnia 2010 r. zmieniające rozporządzenie w sprawie sposobów i warunków bezpiecznego użytkowania i usuwania wyrobów zawierających azbest (Dz.U.2010.162.1089 z późn. zm.);

Rozporządzenie Ministra Środowiska z dnia 14 czerwca 2007 r. w sprawie dopuszczalnych poziomów hałasu w środowisku (Dz.U.2014.112, poz. 1841 z późn. zm.);

Rozporządzenie Ministra Środowiska z dnia 6 października 2014 r. w sprawie ochrony gatunkowej zwierząt (Dz.U.2014.1348 z późn. zm.);

Rozporządzenie Ministra Środowiska z dnia 6 października 2014 r. w sprawie obszarów specjalnej ochrony ptaków (Dz.U.2011.25.133 z późn. zm.);

Rozporządzenie Ministra Środowiska z dnia 9 października 2014 r. w sprawie ochrony gatunkowej roślin (Dz.U.2014.1409 z późn. zm.);

Rozporządzenie Rady Ministrów z dnia 25 października 2005 r. zmieniające rozporządzenie w sprawie szczegółowych warunków udzielania pomocy publicznej na inwestycje służące ochronie wód przed zanieczyszczeniami (Dz.U.2005.214.1794 z późn. zm.);

Rozporządzenie Rady Ministrów z dnia 27 kwietnia 2004 r. w sprawie szczegółowych warunków udzielania pomocy publicznej na inwestycje służące ochronie wód przed zanieczyszczeniem (Dz.U.2004.98.992 z późn. zm.);

Rozporządzeniem Ministra Gospodarki, Pracy i Polityki Społecznej z dnia 2 kwietnia 2004 roku, w sprawie sposobów i warunków bezpiecznego użytkowania i usuwania wyrobów zawierających azbest (Dz.U.2004.71.649 z późn. zm.);

Strony internetowe

Instytut Meteorologii i Gospodarki Wodnej w Warszawie, Dane klimatyczne, <http://www.imgw.pl/klimat/>, 03.01.2015.

Urząd Statystyczny w Białymstoku, Bank Danych Lokalnych, http://stat.gov.pl/bdl/app/dane_cechter.display?p_id=670116&p_token=0.37628111243247986, 03.01.2015.

Janusz Jerzy, (2013), Nowa ustawa o odpadach znosi obowiązek opracowywania gminnych planów gospodarki odpadami, <http://www.samorzad.lex.pl/czytaj/-/artykul/nowa-ustawa-o-odpadach-znosi-obowiazek-opracowywania-gminnych-planow-gospodarki-odpadami>, 03.01.2015.

Biebrzański Park Narodowy, Podział administracyjny, <http://www.biebrza.org.pl/plik,43,podzial-administracyjny.jpg>, 03.01.2015.

Główny Inspektorat Ochrony Środowiska, Stan środowiska w województwach – podlaskie, http://www.gios.gov.pl/stansrodowiska/gios/pokaz_artykul/pl/front/raport_regionalny/podlaskie, 03.01.2015.

Generalna Dyrekcja Ochrony Środowiska, Geoserwis, <http://geoserwis.gdos.gov.pl/mapy/>, 03.01.2015.

Spis tabel

Tabela 3.1. Liczba ludności zamieszkująca w poszczególnych miejscowościach gminy Wizna w latach 2011 – 2014.....	19
Tabela 3.2. Ludność powiatu biebrzańskiego mieszkająca w miastach wg spisu ludności z 1808 i 1810 roku (Źródło: Brodzicki C., <i>Wizna w latach 1529-2000</i> , s. 73).....	21
Tabela 3.3. Liczba zarejestrowanych działalności po przeważającym kodzie PKD w systemie CEIDG Gminy Wizna (Źródło: CEIDG Gminy Wizna, 31.12.2014).....	23
Tabela 3.4. Udział dróg wg kategorii w sieci komunikacyjnej gminy (Źródło: Opracowanie własne na podstawie danych z UG Wizna)	25
Tabela 3.5. Użytkowane ujęcia wód podziemnych na terenie gminy Wizna (Źródło: UG Wizna).....	27
Tabela 3.6. Zużycie wody na potrzeby gospodarstw domowych w gminie Wizna w latach 2005 – 2013 (Źródło: UG Wizna)	27
Tabela 3.7. Liczba ludności zamieszkującej gminę Wizna i korzystającej z wodociągu w poszczególnych miejscowościach w 2014 roku	28
Tabela 3.8. Sieć kanalizacyjna w gminie Wizna w latach 2005 – 2013 (Źródło: UG Wizna).30	
Tabela 3.9. Ilość ścieków na terenie Gminy Wizna w latach 2005 – 2013 (Źródło: UG Wizna)	31
Tabela 3.10. Lista pomników przyrody na terenie Gminy Wizna (stan na dzień 23.09.2011 r.)	47
Tabela 6.1. Struktura mieszkańców gminy na tle gospodarki odpadami	63
Tabela 6.2. I harmonogram działań rekultywacji zamkniętego składowiska odpadów w Wiźnie.....	64
Tabela 6.3. II harmonogram działań rekultywacji zamkniętego składowiska odpadów w Wiźnie.....	65
Tabela 6.4. III harmonogram działań rekultywacji zamkniętego składowiska odpadów w Wiźnie.....	66
Tabela 6.5. IV – aktualny harmonogram działań rekultywacji zamkniętego składowiska odpadów w Wiźnie	67
Tabela 6.6. Wykaz zrealizowanych zadań założonych w POŚ za lata 2011 – 2014 mających odzwierciedlenie finansowe	77
Tabela 6.7. Działania wykonane przez Gminę Wizna mające pośrednio wpływ na poprawę stanu środowiska naturalnego.....	84

Spis rysunków

Rys. 3.1. Gmina Wizna w powiecie łomżyńskim (<i>Źródło: www.gminy.pl</i>)	16
Rys. 3.2. Budynek wielofunkcyjny oczyszczalni ścieków komunalnych w Wiźnie	30
Rys. 3.3. Widok bramy wjazdowej na zamknięte gminne składowisko odpadów w Wiźnie ..	33
Rys. 3.4. Mała elektrownia wiatrowa we wsi Wizna.....	39
Rys. 3.5. Podział administracyjny na terenie Biebrzańskiego Parku Narodowego (<i>Źródło: strona internetowa Biebrzańskiego Parku Narodowego</i>).....	41
Rys. 3.6. Widok z pozostałości grodziska w Samborach na połączenie rzek.....	42
Rys. 3.7. Granice Łomżyńskiego Parku Krajobrazowego Doliny Narwi (<i>Źródło: strona internetowa LPKDN</i>)	46
Rys. 6.1. Gminne składowisko odpadów zamknięte i „poddawane” rekultywacji	58
Rys. 6.2. Dzikie wysypisko odpadów na działce gminnej w Bronowie	73
Rys. 6.3. Dzikie wysypisko na działce gminnej w Samborach	74
Rys. 6.4. Dzikie wysypisko na działce prywatnej w Wiźnie	74